



РОССИЙСКАЯ ФЕДЕРАЦИЯ
АДМИНИСТРАЦИЯ СОВЕТСКОГО РАЙОНА АЛТАЙСКОГО КРАЯ

ПОСТАНОВЛЕНИЕ

22.09.2017 № 704

с. Советское

Об утверждении схемы размещения
рекламных конструкций на территории
Муниципального образования Советский район

В соответствии с п. 15.1 ст.15 гл.2 Федеральный закон от 6 октября 2003 г. N 131-ФЗ "Об общих принципах организации местного самоуправления в Российской Федерации", с частью 5.8 статьи 19 Федерального закона от 13.03.2006 N 38-ФЗ "О рекламе" постановляю:

1. Утвердить схему размещения рекламных конструкций на территории Муниципального образования Советский район (приложения 1,2).

2. Обнародовать настоящее постановление на официальном сайте Администрации Советского района.

3. Контроль за выполнением настоящего постановления возложить на заместителя главы Администрации Советского района Живонидко Ю.Н.

Глава района

А.Г. Полковников

Приложение 1
к постановлению
Администрации Советского района

от 22 сентября 2017 г. N 704

**«Схема размещения рекламных конструкций на
территории муниципального образования Советский
район »**

1. Общие положения.

В соответствии с действующим Федеральным законом № 38-ФЗ «О рекламе», с учетом внесенных изменений в названный закон № 98-ФЗ от 07.05.2013 и согласно постановлению Администрации Алтайского края № 661 от 18.12.2013 «Об утверждении Порядка предварительного согласования схем размещения рекламных конструкций на земельных участках независимо от форм собственности, а также на зданиях или ином недвижимом имуществе, находящихся в государственной собственности Алтайского края или муниципальной собственности, и вносимых в них изменений», Администрацией Советского района подготовлена «Схема размещения рекламных конструкций на территории муниципального образования Советского района».

Представленная «Схема размещения рекламных конструкций на территории муниципального образования Советский район» (далее - Схема) устанавливает необходимые требования по обеспечению благоприятной визуально-рекламной сельской среды для граждан проживающих на данной территории.

2. Схема размещения рекламных конструкций.

Схема размещения рекламных конструкций является документом, определяющим места размещения рекламных конструкций, типы и виды рекламных конструкций, установка которых допускается на данных местах и соответствует архитектурному облику сложившейся застройки.

Схема размещения рекламных конструкций состоит из отдельных фрагментов, выполнена на цветной картографической основе с использованием материалов документов территориального планирования Советского района.

В схеме размещения рекламных конструкций на территории муниципального образования Советский район с. Советское предполагаются следующие места,

На автомобильной дороге «Катунское-Красный Яр- Алтайское- граница республики Алтай».

- Советский район, км.25+750 автодороги «Катунское-Красный Яр- Алтайское- граница республики Алтай», левая сторона. (конструкция № 1,проектируемая)

- Советский район, км.25+650 автодороги «Катунское-Красный Яр- Алтайское- граница республики Алтай», левая сторона. (конструкция № 2,проектируемая)

- Советский район, км.25+550 автодороги «Катунское-Красный Яр- Алтайское- граница республики Алтай», левая сторона. (конструкция № 3,проектируемая)

- Советский район, км.19+050 автодороги «Катунское-Красный Яр- Алтайское- граница республики Алтай», левая сторона.) (конструкция № 4,проектируемая)

Советский район, км.18+900 автодороги «Катунское-Красный Яр- Алтайское- граница республики Алтай», левая сторона. (конструкция № 5,проектируемая)

- Советский район, км.18+750 автодороги «Катунское-Красный Яр- Алтайское- граница республики Алтай», левая сторона. (конструкция № 6, проектируемая)

- Советский район, км.18+600 автодороги «Катунское-Красный Яр- Алтайское- граница республики Алтай», левая сторона. (конструкция № 7, проектируемая)
- Советский район, км.18+450 автодороги «Катунское-Красный Яр- Алтайское- граница республики Алтай», левая сторона. (конструкция № 8, проектируемая)
- Советский район, км.18+300 автодороги «Катунское-Красный Яр- Алтайское- граница республики Алтай», левая сторона. (конструкция № 9, проектируемая)
- Советский район, км.18+150 автодороги «Катунское-Красный Яр- Алтайское- граница республики Алтай», левая сторона. (конструкция №10, проектируемая)
- Советский район, км.18+000 автодороги «Катунское-Красный Яр- Алтайское- граница республики Алтай», левая сторона(конструкция № 11, проектируемая)
- Советский район, км.23+765 автодороги «Катунское-Красный Яр- Алтайское- граница республики Алтай», правая сторона. (конструкция № 12, существующая)
- Советский район, км.24+140 автодороги «Катунское-Красный Яр- Алтайское- граница республики Алтай», правая сторона. (конструкция № 13, существующая)
- Советский район, км.25+890 автодороги «Катунское-Красный Яр- Алтайское- граница республики Алтай», правая сторона. (конструкция № 14, существующая)

На территории села:

- с. Советское, пер, Заводской, выезд из села, конструкция № 15 проектируемая); двухсторонняя конструкция.
- с. Советское, пер, Заводской, 22к конструкция № 16 проектируемая); двухсторонняя конструкция.
- с. Советское, пер, Алтайский (около оз. Моховое) конструкция № 17 проектируемая); двухсторонняя конструкция.
- с. Советское, ул. Ленина, р-н пл. Победы, (конструкция № 18 существующая), односторонняя конструкция;
- с. Советское, пер. Заречный, около парка (конструкция № 19 проектируемая); двухсторонняя конструкция
- с. Советское ул. Ленина, 58. (конструкция № 20 существующая), односторонняя конструкция; рекламная конструкция размещена на земельном участке с разрешенным использованием «Для объектов общественно-делового значения» кад. номер 22:42:060106:443.
- с. Советское, ул. Ленина, с западной стороны земельного участка № 81, (конструкция № 21 проектируемая); трехсторонняя конструкция.

3. Типы рекламных конструкций.

На предполагаемых местах рекламные конструкции подразделяются на следующие типы:

Щиты 3 х 6 м (двух и трех сторонние) - щитовые рекламные конструкции среднего формата, имеющие внешние поверхности, специально предназначенные для размещения рекламы. Щиты состоят из фундамента, опоры, каркаса и информационного поля размером 3 х 6 м. Фундамент – монолитный, столбчатый, железобетонный. Каркас - металлический, из стальных прокатных профилей, материал для баннера – полипропилен,

армированный винил. Площадь информационного поля определяется общей площадью его сторон. Количество сторон щита не может быть более двух. Фундамент щита не должен выступать над уровнем дорожного покрытия. В исключительных случаях, когда заглубление фундамента невозможно, допускается размещение с частичным заглублением фундамента на 0,1 – 0,2 м при наличии бортового камня или дорожных ограждений (по ГОСТу Р 52289-2004).

Щиты, выполненные в одностороннем варианте, должны иметь декоративно оформленную обратную сторону.

Щиты 3 м х 4 м - щитовые рекламные конструкции среднего формата, имеющие внешние поверхности, специально предназначенные для размещения рекламы. Щиты состоят из фундамента, каркаса, опоры и информационного поля размером 3 м х 4 м. Площадь информационного поля щита определяется общей площадью его сторон. Количество сторон щита не может быть более двух. Фундамент щита не должен выступать над уровнем дорожного покрытия. В исключительных случаях, когда заглубление фундамента невозможно, допускается размещение с частичным заглублением фундамента на 0,1 м – 0,2 м при наличии бортового камня или дорожных ограждений (по ГОСТу Р 52289-2004). При этом они должны быть декоративно-художественно оформлены. Щиты, выполненные в одностороннем варианте, также должны иметь декоративно оформленную обратную сторону.

Рекламные стелы - бывают стационарными и мобильными. Стационарные стелы представляют собой большие, высокие стелы на бетонных основаниях. Самый распространенный размер таких стел составляет 1.2 * 8 метров. Рекламные стелы представляют собой объемную, трехмерную вертикальную конструкцию размерами от 0,80 до 30 метров. Рекламная стела может быть изготовлена как в виде стандартных форм (прямоугольник), так и с применением нестандартных творческих решений (различные стрелки, информационные блоки по периметру стелы). Рекламная стела может быть плоской, изготовленной на подобие светового короба, либо "круглой", когда лицевые панели имеют обтекаемую форму. Преимущества данной конструкции в том, что в отличие от обычного рекламного щита, стела не ограничена какими-то строгими рамками.

Баннер - называют конструкцию, которую устанавливают на широком пролете с помощью металлической рамы или растяжек. Баннер монтируют на фасадах зданий, над проезжей частью, над пешеходными зонами.

4. Требования к рекламным конструкциям

Рекламные и информационные конструкции, установленные на территории муниципального образования Советский район должны соответствовать внешнему архитектурному облику сложившейся застройки.

Рекламная конструкция должна использоваться исключительно в целях распространения рекламы, социальной рекламы. Не допускается

эксплуатация рекламных и информационных конструкций без размещенных на них информационных сообщений (изображений).

Рекламные и информационные конструкции должны быть спроектированы, изготовлены и установлены в соответствии с существующими строительными нормами и правилами, ГОСТами, ПУЭ, техническими регламентами и другими нормативными актами, содержащими требования для конструкций данного типа. Все конструкции должны соответствовать требованиям соответствующих санитарных норм и правил (в том числе требований к освещенности, электромагнитному излучению и пр.).

Конструктивные элементы жесткости и крепления (болтовые соединения, элементы опор, технологические косынки и т.п.) рекламных и информационных конструкций должны быть закрыты декоративными элементами.

Монтаж баннеров

Баннеры можно установить двумя способами. Бескаркасный способ предполагает крепление баннерного полотна к несущим элементам (чаще всего к фасадам домов). При использовании этого способа баннер оснащают усиленными люверсами и растягивают монтажным тросом, который крепят к поверхности с помощью анкерных колец.

При каркасном монтаже баннерное полотно натягивают на специальный металлический каркас. Монтаж носителей на раме также осуществляют с помощью тросов. Каркасный способ установки обеспечивает идеальную натяжку и отличный внешний вид конструкции

Рекламные конструкции, а также рекламные и информационные изображения, размещаемые на них, должны соответствовать контексту градостроительной ситуации, улучшая визуальный образ, подчеркивая индивидуальность сложившейся застройки. Основные критерии, по которым обеспечивается наиболее полное соответствие:

колористика - для оформления рекламных конструкций используются цвета, сочетающиеся с окружающим фоном;

стилистика окружающей среды - при проектировании рекламных конструкций учитывается пластика архитектуры, ее исторические особенности;

пропорции и масштаб - размеры рекламных конструкций и элементов изображений соответствуют размерам окружающих объектов, учитывают особенности их архитектуры;

структура - при размещении рекламных конструкций учитывается существующая в архитектурной среде структура, периодичность с целью формирования целостного восприятия сельского пространства.

- гармонизировать с архитектурно-пространственным окружением и другими элементами благоустройства и оборудования;

- иметь нейтральный унифицированный характер на основе ограниченного числа колеров.

В границах перекрестка, квартала, локальной архитектурно-планировочной ситуации цветовой решение наземных рекламных конструкций должно иметь единый упорядоченный характер.

4.1. Требования к порядку размещения рекламных и информационных конструкций.

На территории муниципального образования Советский район разрешается размещение рекламных и информационных конструкций указанных в разделе 2.

Фактическая установка рекламной конструкции должна точно соответствовать месту, обозначенному в схеме размещения рекламных конструкций.

Установка и эксплуатация рекламных и информационных конструкций должна соответствовать требованиям нормативных актов по безопасности движения транспорта.

Установка и эксплуатация рекламных и информационных конструкций не должны нарушать требования соответствующих санитарных норм и правил.

Установка и эксплуатация рекламных конструкций или рекламных сообщений (изображений) на знаке дорожного движения, его опоре или любом ином приспособлении, предназначенном для регулирования дорожного движения, не допускается.

После демонтажа рекламных и информационных конструкций владелец таких конструкций обязан в течение 3 дней восстановить место их установки в том виде, в котором оно было до монтажа конструкции. Использование средства размещения рекламы после прекращения разрешения на его установку не допускается.

4.2. Специальные требования к информационным конструкциям.

Информационные конструкции не могут содержать рекламу, за исключением информации об изготовителе соответствующей информационной конструкции, которая не может занимать более 1% поверхности информационной конструкции.

Надписи на информационных конструкциях выполняются на русском языке. Допускается размещение на информационных конструкциях декоративных элементов, а также словесных, графических обозначений или их комбинаций на русском языке или в русской транслитерации.

Недопустимо использование в текстах, нанесенных на информационные конструкции, иностранных слов, выполненных в русской транслитерации (за исключением зарегистрированных товарных знаков и знаков обслуживания, правом на использование которых обладает владелец информационной конструкции).

4.3. Требования к внешнему виду рекламных и информационных конструкций, к содержанию и техническому обслуживанию.

Средства размещения рекламы и информации должны содержаться в чистоте, загрязнения, повреждения (деформации), в том числе информационного поля, следы коррозии не допускаются. Элементы конструкций должны быть окрашены.

Владелец рекламной или информационной конструкции обязан мыть и чистить принадлежащие ему рекламные или информационные конструкции по мере необходимости.

Деятельность по выявлению несоответствия фактического состояния внешнего вида рекламных и информационных конструкций установленным требованиям, выдаче предписаний рекламовладельцам по устранению данных нарушений осуществляется Администрацией Советского района или уполномоченным органом.

Устранение порывов рекламных изображений на рекламных конструкциях осуществляется владельцами рекламных конструкций незамедлительно после выявления указанных фактов и (или) по предписанию Администрации Советского района или уполномоченного органа.

Приведение рекламных конструкций в надлежащий вид осуществляется владельцами конструкций по мере необходимости, а в случае экстремальных погодных явлений (ураган, ливневый дождь, снегопад и т.п.) режим работ по устранению последствий неблагоприятных погодных явлений устанавливается в соответствии с указаниями оперативных служб муниципального района.

Условные обозначения

Рекламные конструкции



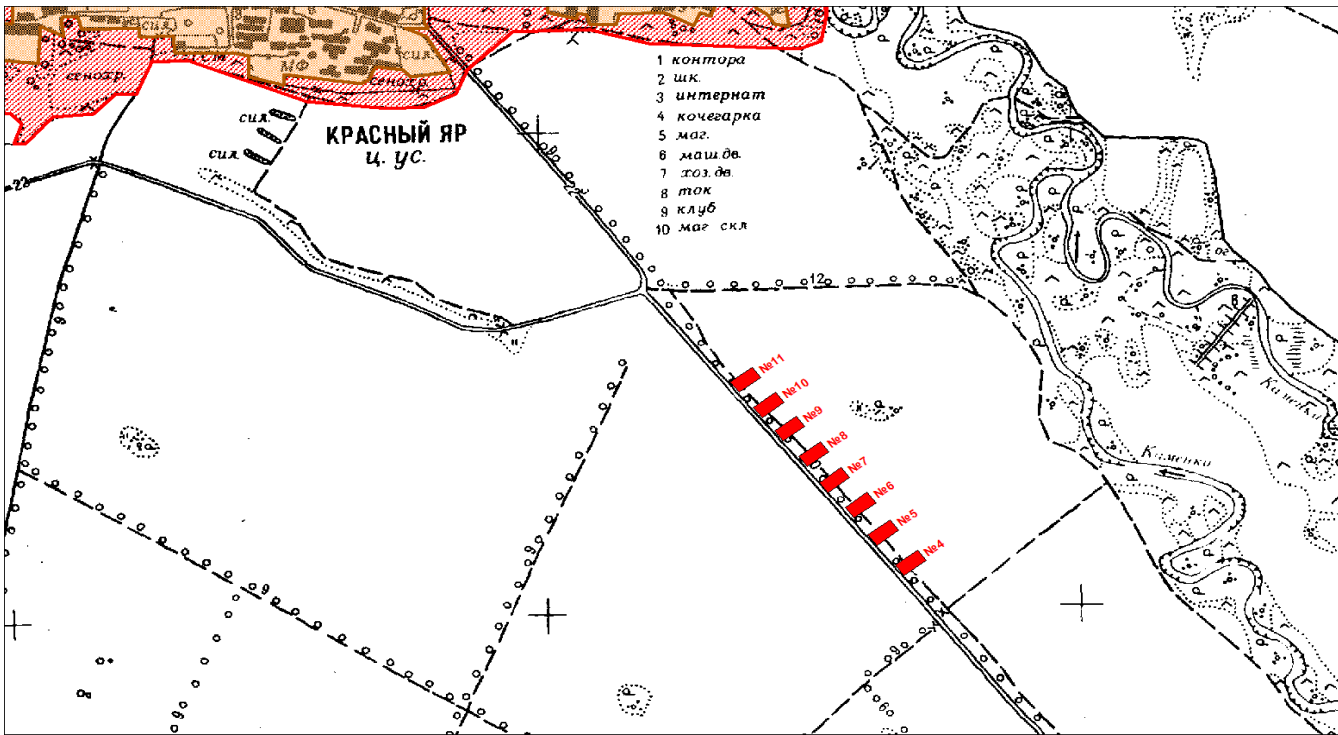
проектируемые



существующие

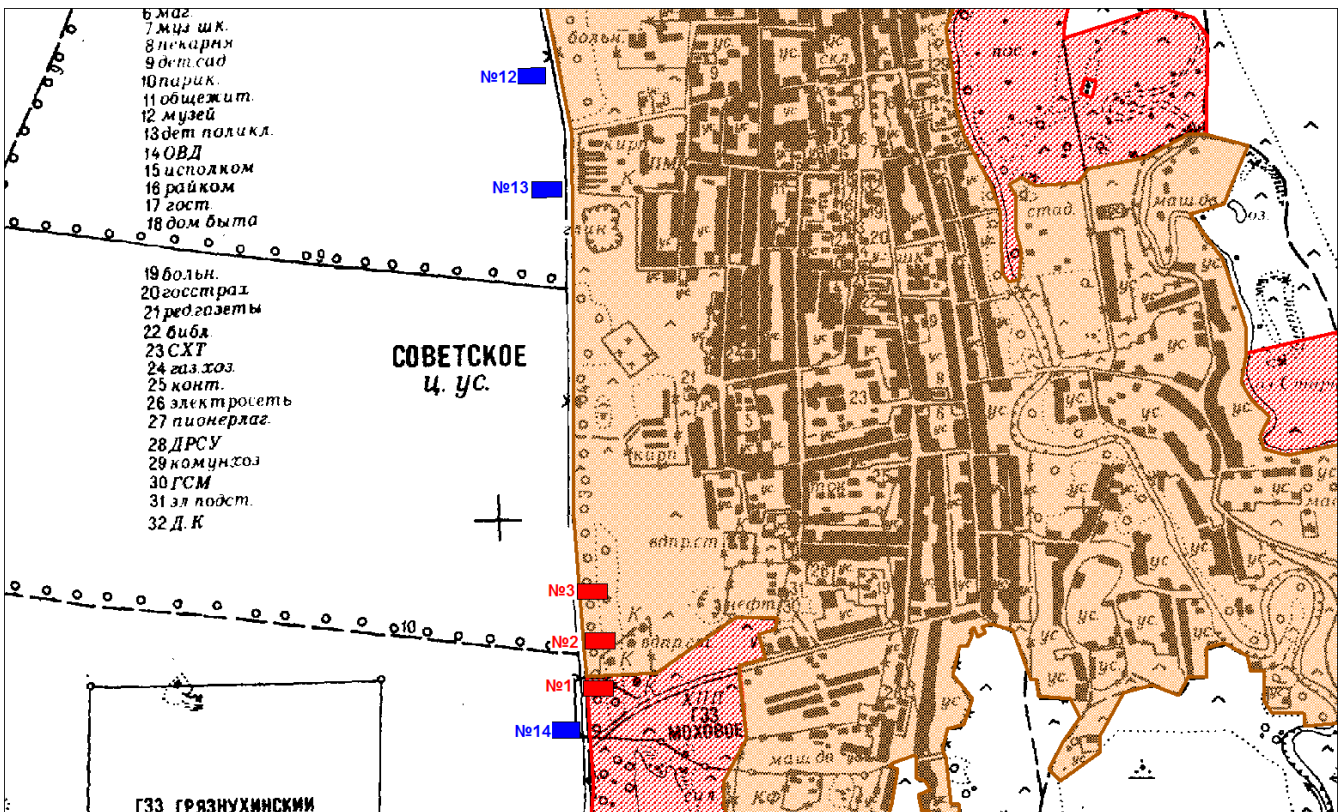
Фрагмент №1 схемы размещения рекламных конструкций в с. Советское на трассе «Катунское-Красный Яр- Алтайское- граница республики Алтай»

Условные обозначения



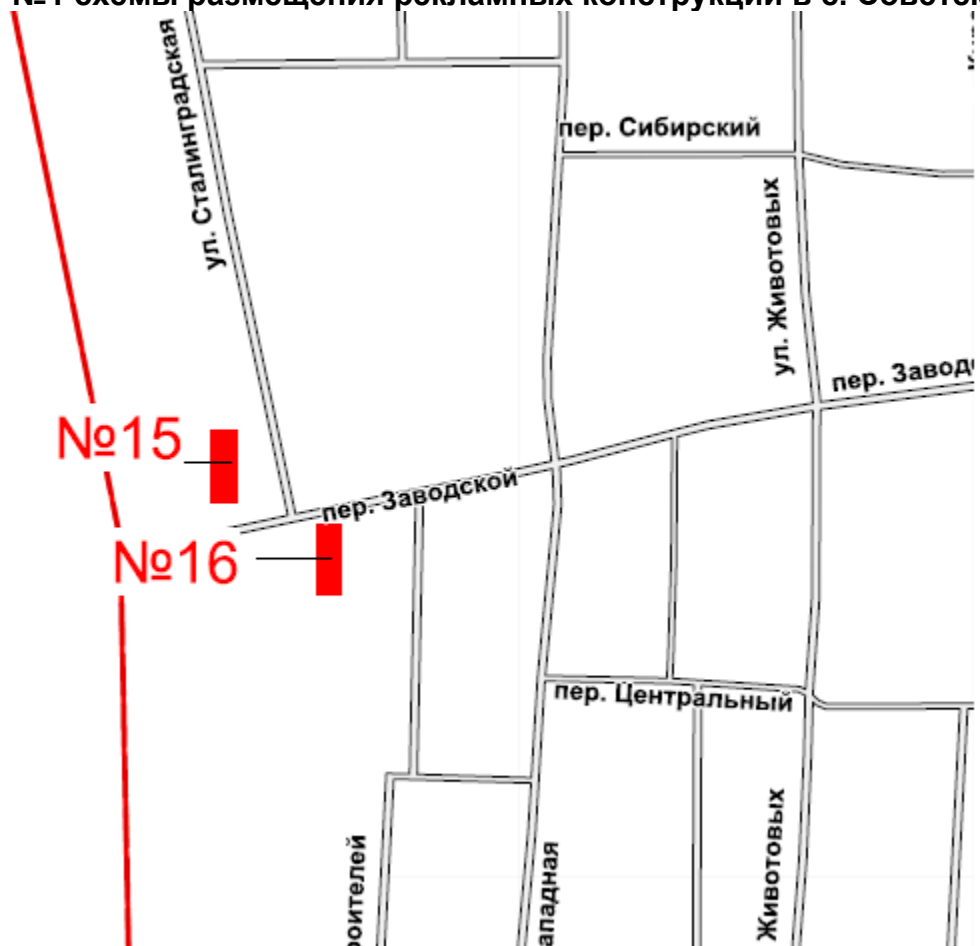
Масштаб 1:50 000

Фрагмент №2 схемы размещения рекламных конструкций в с. Советское на трассе «Катунское-Красный Яр- Алтайское- граница республики Алтай»



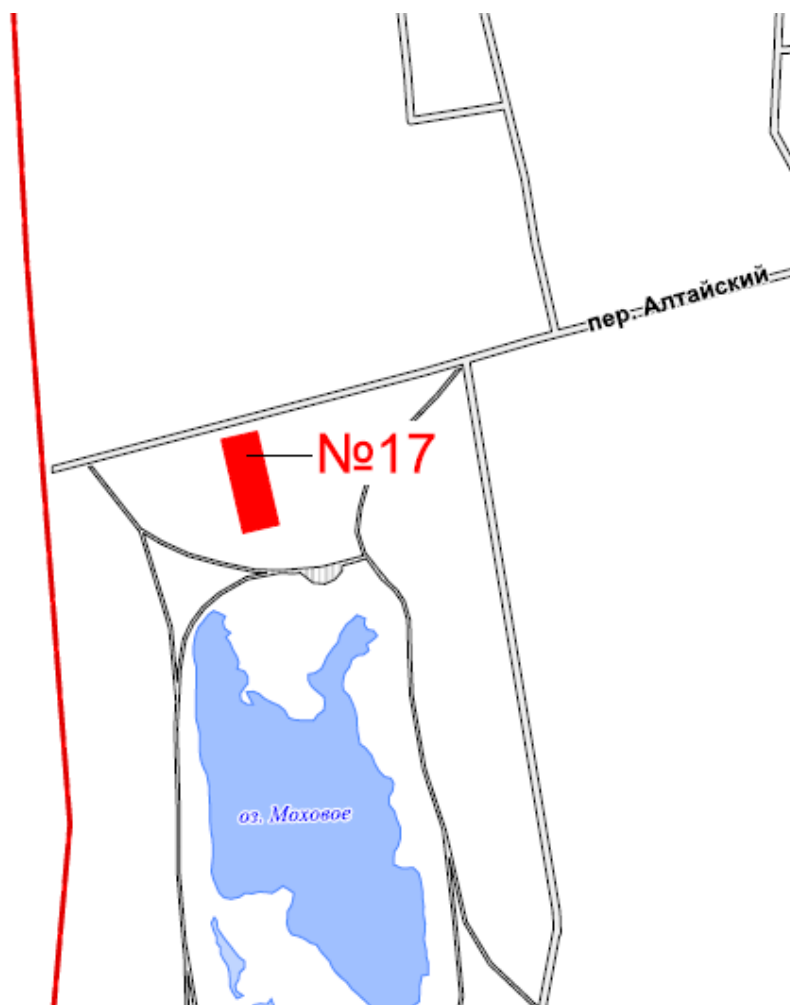
Масштаб 1:50 000

Фрагмент №1 схемы размещения рекламных конструкций в с. Советское



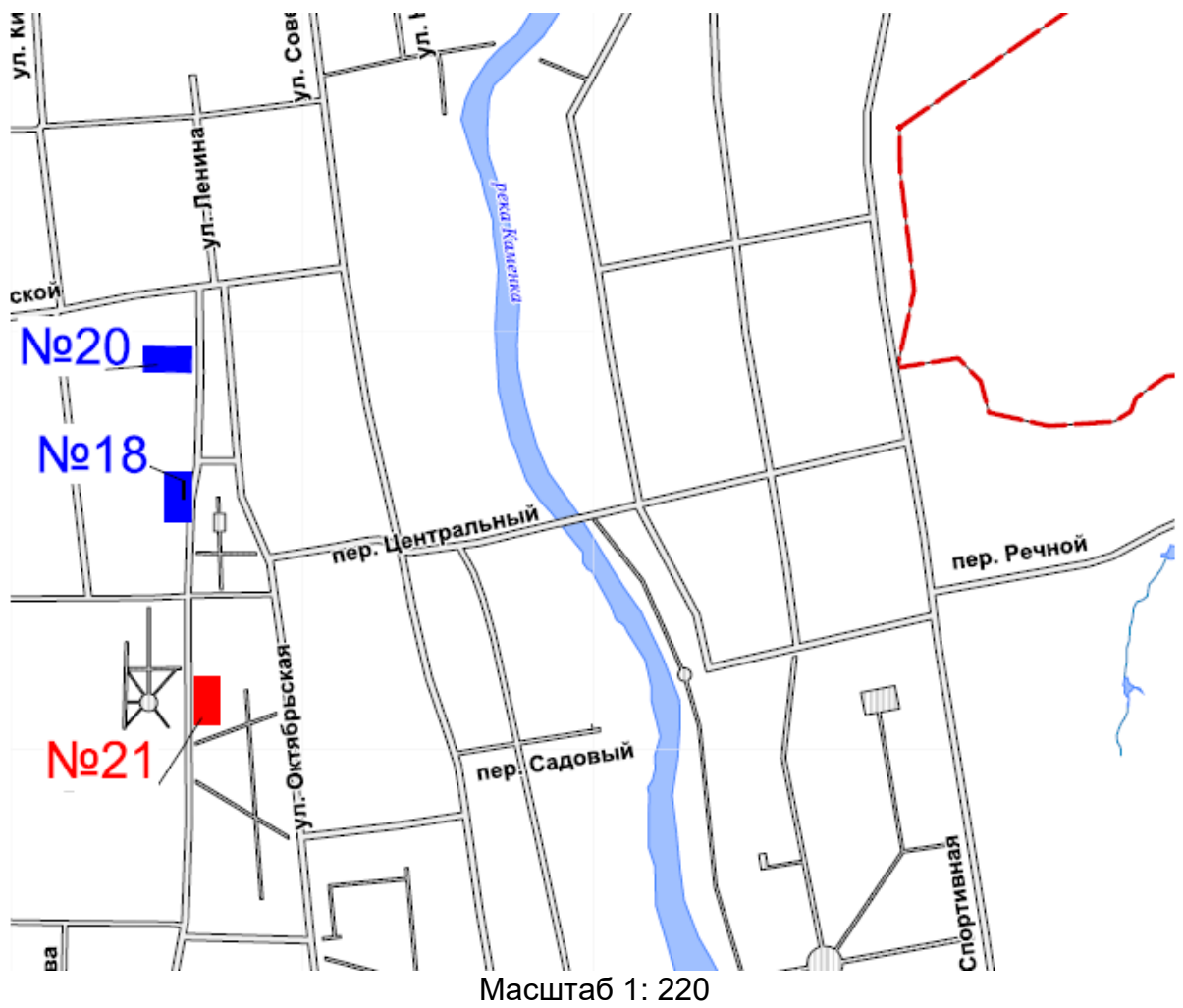
Масштаб 1: 220

Фрагмент №2 схемы размещения рекламных конструкций в с. Советское



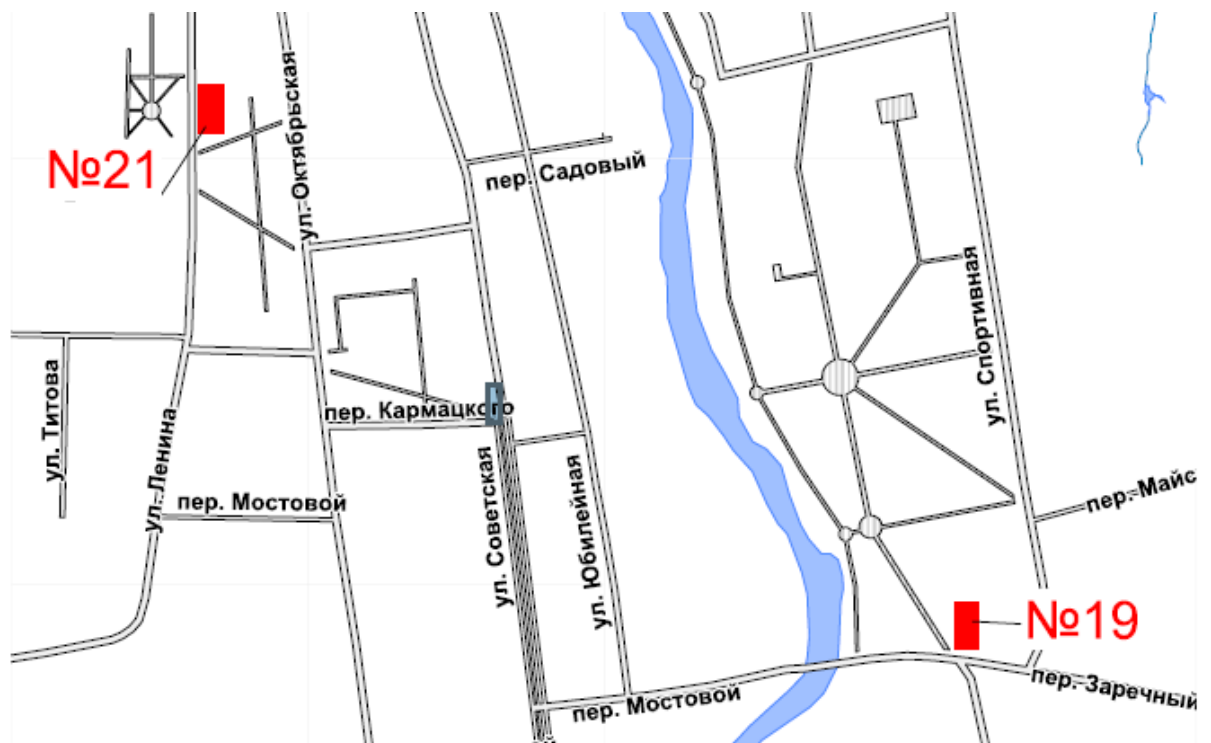
Масштаб 1: 220

Фрагмент №3 схемы размещения рекламных конструкций в с. Советское



Масштаб 1: 220

Фрагмент №4 схемы размещения рекламных конструкций в с. Советское



Масштаб 1: 220

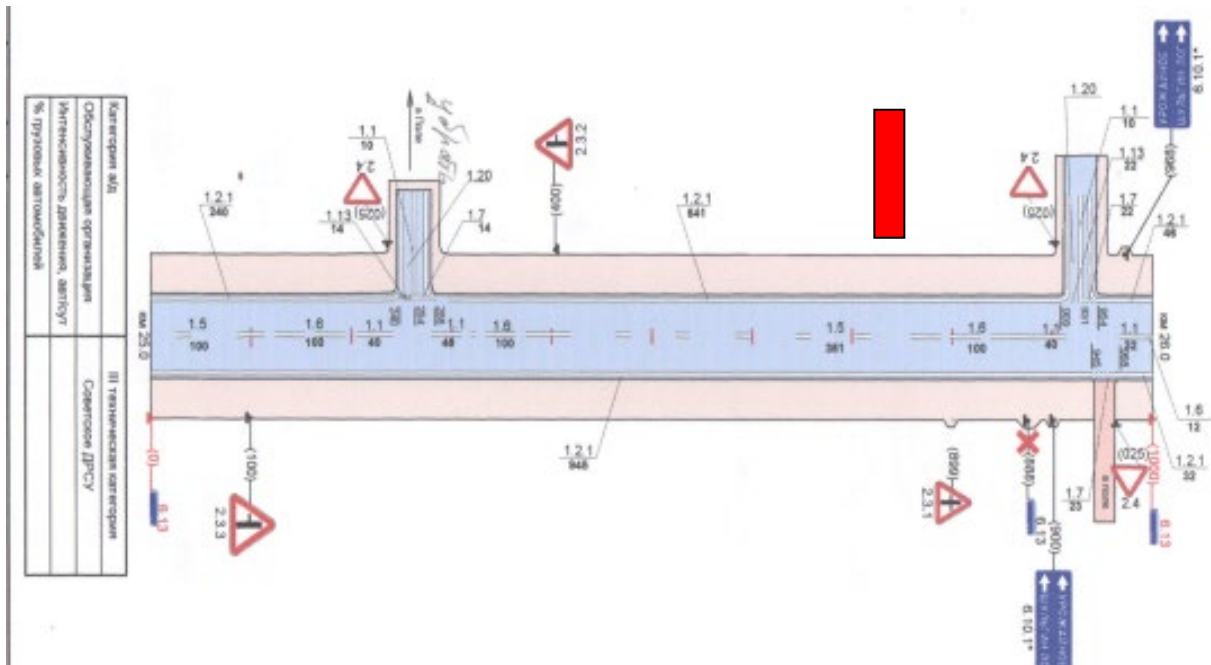
Рекламная конструкция №1
(проектируемая)

Название: двухсторонняя отдельно стоящая щитовая установка.

Вид рекламной конструкции: щитовая установка.

Тип рекламной конструкции: стационарный.

Место размещения: : Алтайский край, Советский район, км.25+750 автодороги «Катунское-Красный Яр- Алтайское- граница республики Алтай», левая сторона.



Отдельно стоящий на земле объект наружной рекламы и информации, имеющий внешние поверхности для размещения информации и состоящий из фундамента, каркаса и информационного поля.



Основные характеристики рекламной конструкции:

1. площадь информационного поля одной стороны: 18(12) м²;
2. количество сторон щита: не более двух;
3. внешние габариты: 6,4*3,4м;

Опорная стойка:

1. выполнена из прямоугольной или круглой профильной трубы, возможно выполнение опоры из двух и трех рядом стоящих стоек;
2. допустимая высота опорной стойки от 4,5 до 7,0 м;
3. устанавливается под прямым углом к нижней кромке рекламной панели
против движения



По ходу движения



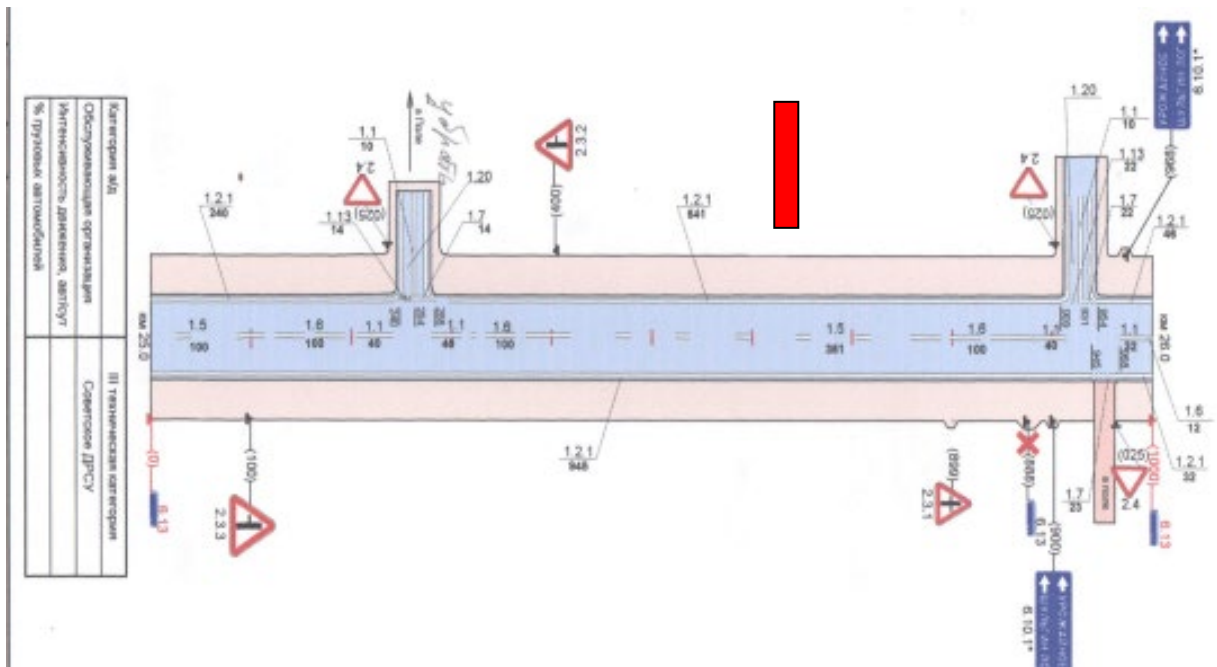
Рекламная конструкция №2
(проектируемая)

Название: двухсторонняя отдельно стоящая щитовая установка.

Вид рекламной конструкции: щитовая установка.

Тип рекламной конструкции: стационарный.

Место размещения: : Алтайский край, Советский район, км.25+650 автодороги «Катунское-Красный Яр- Алтайское- граница республики Алтай», левая сторона.



Отдельно стоящий на земле объект наружной рекламы и информации, имеющий внешние поверхности для размещения информации и состоящий из фундамента, каркаса и информационного поля.

Основные характеристики рекламной конструкции:

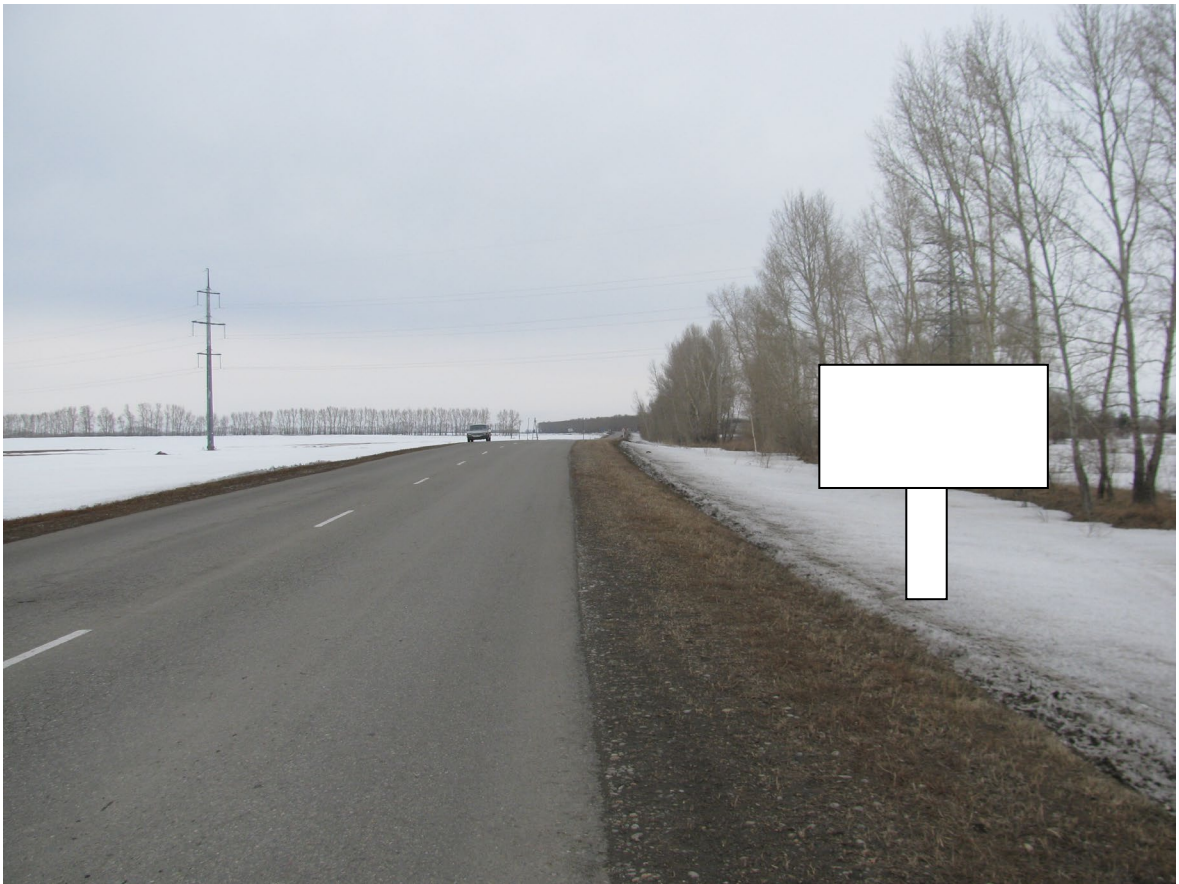
1. площадь информационного поля одной стороны: 18 м²;
2. количество сторон щита: не более двух;
3. внешние габариты: 6,4*3,4м;

Опорная стойка:

1. выполнена из прямоугольной или круглой профильной трубы, возможно выполнение опоры из двух и трех рядом стоящих стоек;
2. допустимая высота опорной стойки от 4,5 до 7,0 м;
3. устанавливается под прямым углом к нижней кромке рекламной панели



По ходу движения



Против хода движения



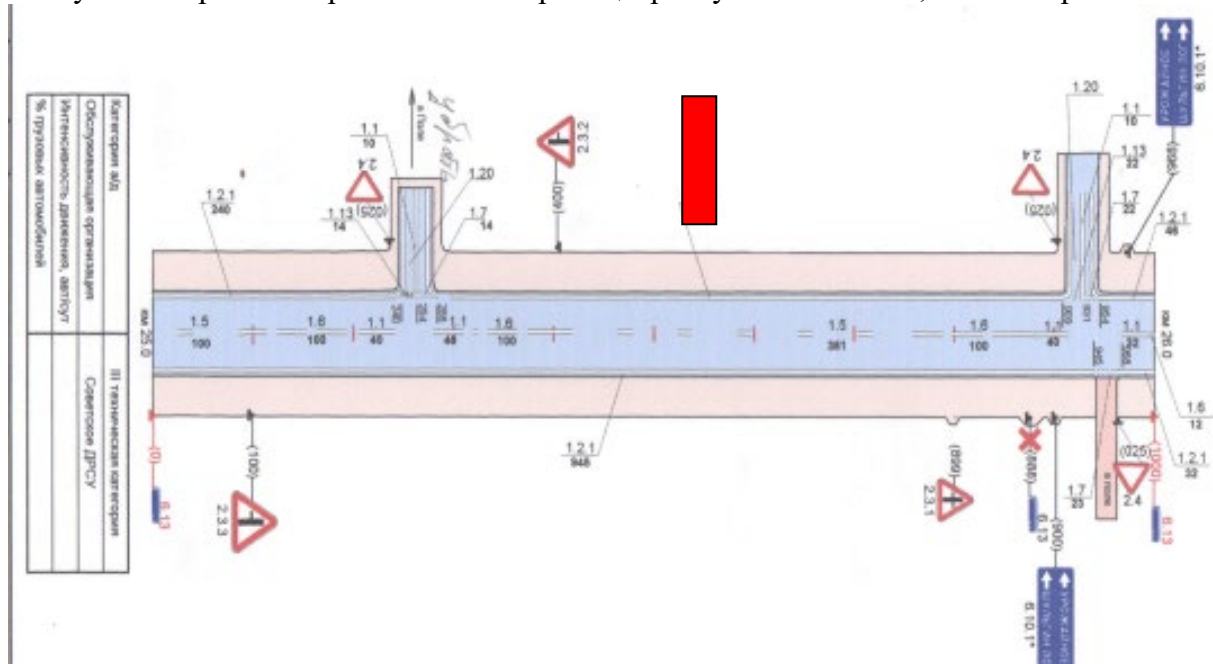
Рекламная конструкция №3
(проектируемая)

Название: двухсторонняя отдельно стоящая щитовая установка.

Вид рекламной конструкции: щитовая установка.

Тип рекламной конструкции: стационарный.

Место размещения: : Алтайский край, Советский район, км.25+550 автодороги «Катунское-Красный Яр- Алтайское- граница республики Алтай», левая сторона.



Отдельно стоящий на земле объект наружной рекламы и информации, имеющий внешние поверхности для размещения информации и состоящий из фундамента, каркаса и информационного поля.

Основные характеристики рекламной конструкции:

1. площадь информационного поля одной стороны: 18 м²;
2. количество сторон щита: не более двух;
3. внешние габариты: 6,4*3,4м;

Опорная стойка:

1. выполнена из прямоугольной или круглой профильной трубы, возможно выполнение опоры из двух и трех рядом стоящих стоек;
2. допустимая высота опорной стойки от 4,5 до 7,0 м;
3. устанавливается под прямым углом к нижней кромке рекламной панели



По ходу движения



Против хода движения



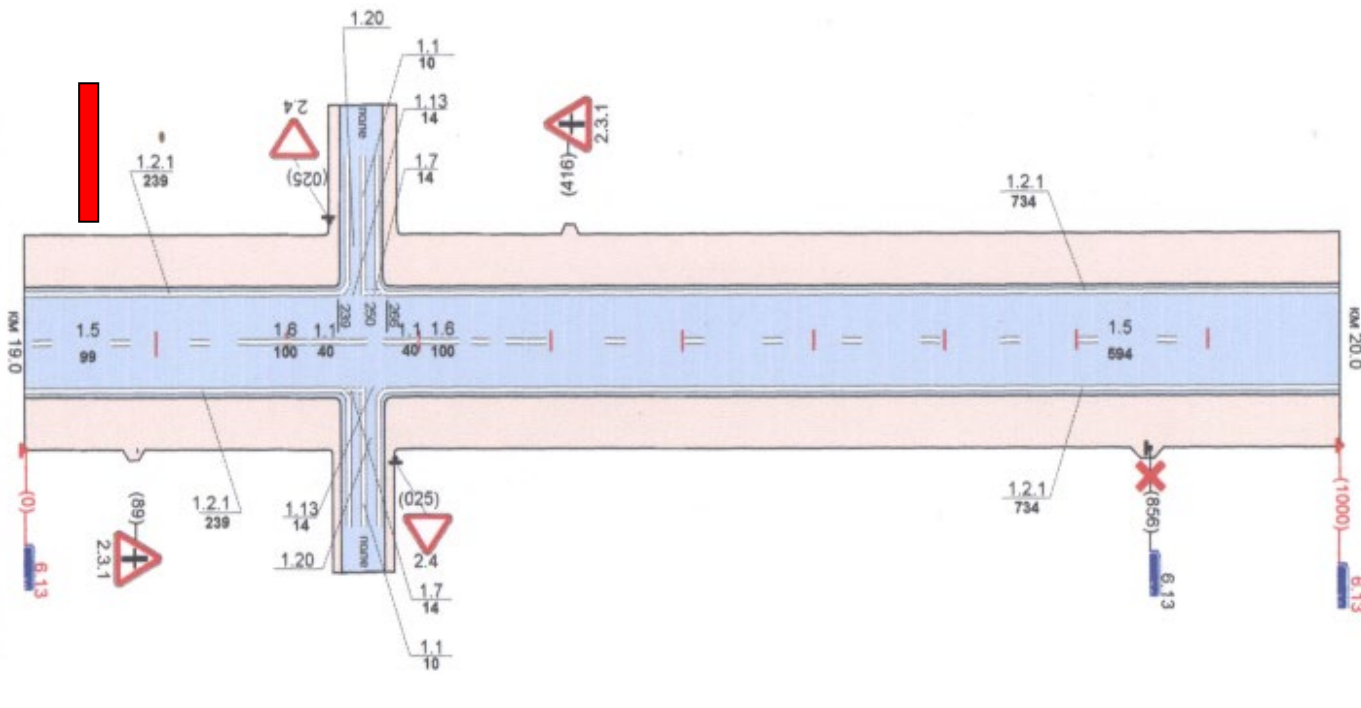
Рекламная конструкция №4
(проектируемая)

Название: двухсторонняя отдельно стоящая щитовая установка.

Вид рекламной конструкции: щитовая установка.

Тип рекламной конструкции: стационарный.

Место размещения: : Алтайский край, Советский район, км.19+050 автодороги «Катунское-Красный Яр- Алтайское- граница республики Алтай», левая сторона.



Отдельно стоящий на земле объект наружной рекламы и информации, имеющий внешние поверхности для размещения информации и состоящий из фундамента, каркаса и информационного поля.

Основные характеристики рекламной конструкции:

1. площадь информационного поля одной стороны: 18 м²;
2. количество сторон щита: не более двух;
3. внешние габариты: 6,4*3,4м;

Опорная стойка:

1. выполнена из прямоугольной или круглой профильной трубы, возможно выполнение опоры из двух и трех рядом стоящих стоек;
2. допустимая высота опорной стойки от 4,5 до 7,0 м;
3. устанавливается под прямым углом к нижней кромке рекламной панели



По ходу движения



Против хода движения



Рекламная конструкция №5

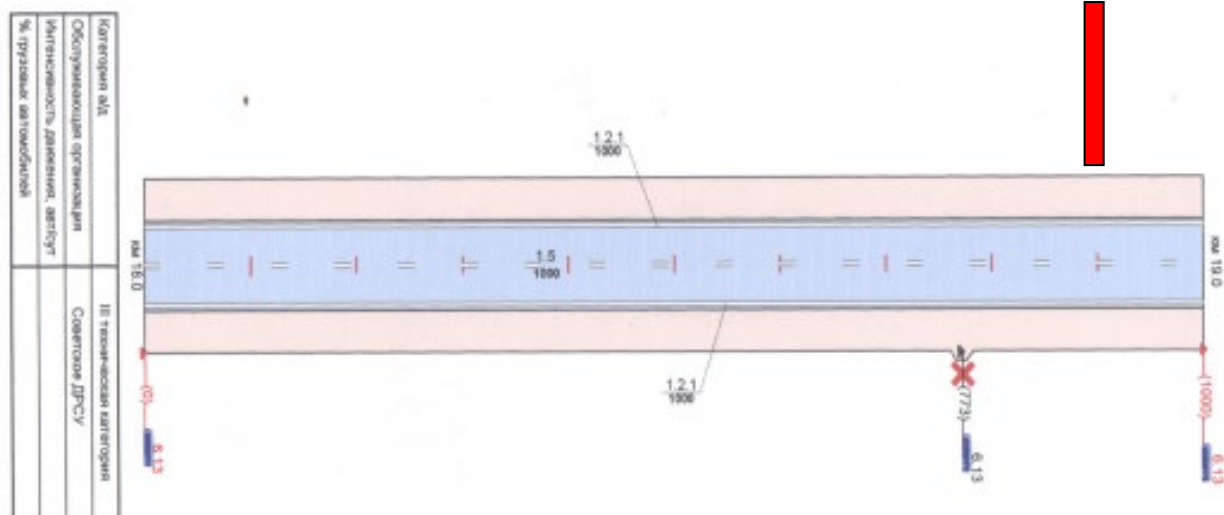
(проектируемая)

Название: двухсторонняя отдельно стоящая щитовая установка.

Вид рекламной конструкции: щитовая установка.

Тип рекламной конструкции: стационарный.

Место размещения: : Алтайский край, Советский район, км.18+900 автодороги «Катунское-Красный Яр- Алтайское- граница республики Алтай», левая сторона.



Отдельно стоящий на земле объект наружной рекламы и информации, имеющий внешние поверхности для размещения информации и состоящий из фундамента, каркаса и информационного поля.

Основные характеристики рекламной конструкции:

1. площадь информационного поля одной стороны: 18 м²;
2. количество сторон щита: не более двух;
3. внешние габариты: 6,4*3,4м;

Опорная стойка:

1. выполнена из прямоугольной или круглой профильной трубы, возможно выполнение опоры из двух и трех рядом стоящих стоек;
2. допустимая высота опорной стойки от 4,5 до 7,0 м;
3. устанавливается под прямым углом к нижней кромке рекламной панели



По ходу движения



Против хода движения



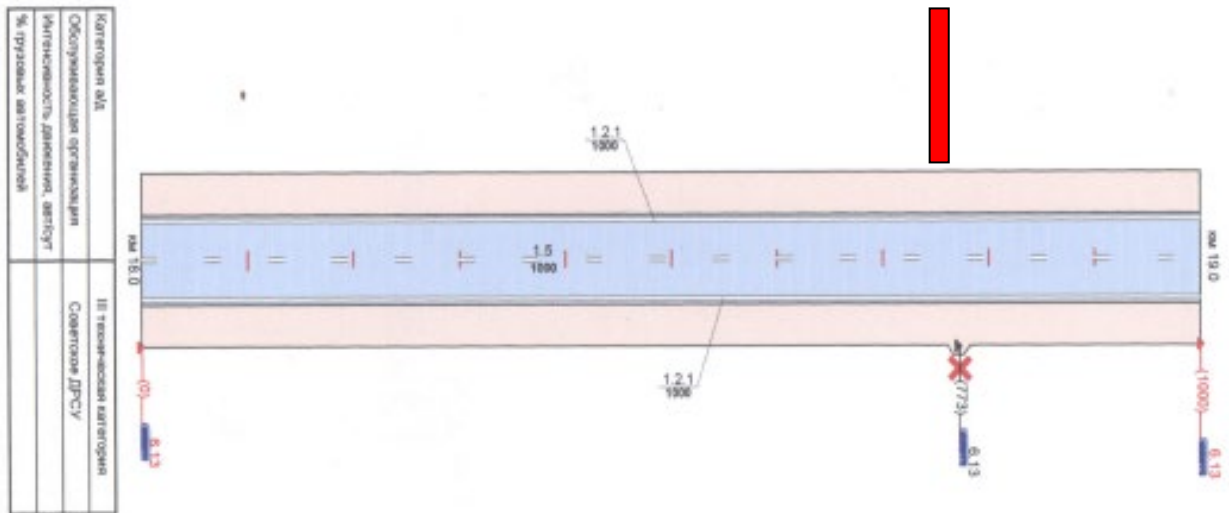
Рекламная конструкция №6
(проектируемая)

Название: двухсторонняя отдельно стоящая щитовая установка.

Вид рекламной конструкции: щитовая установка.

Тип рекламной конструкции: стационарный.

Место размещения: : Алтайский край, Советский район, км.18+750 автодороги «Катунское-Красный Яр- Алтайское- граница республики Алтай», левая сторона.



Отдельно стоящий на земле объект наружной рекламы и информации, имеющий внешние поверхности для размещения информации и состоящий из фундамента, каркаса и информационного поля.

Основные характеристики рекламной конструкции:

1. площадь информационного поля одной стороны: 18 м²;
2. количество сторон щита: не более двух;
3. внешние габариты: 6,4*3,4м;

Опорная стойка:

1. выполнена из прямоугольной или круглой профильной трубы, возможно выполнение опоры из двух и трех рядом стоящих стоек;
2. допустимая высота опорной стойки от 4,5 до 7,0 м;
3. устанавливается под прямым углом к нижней кромке рекламной панели



По ходу движения



Против хода движения



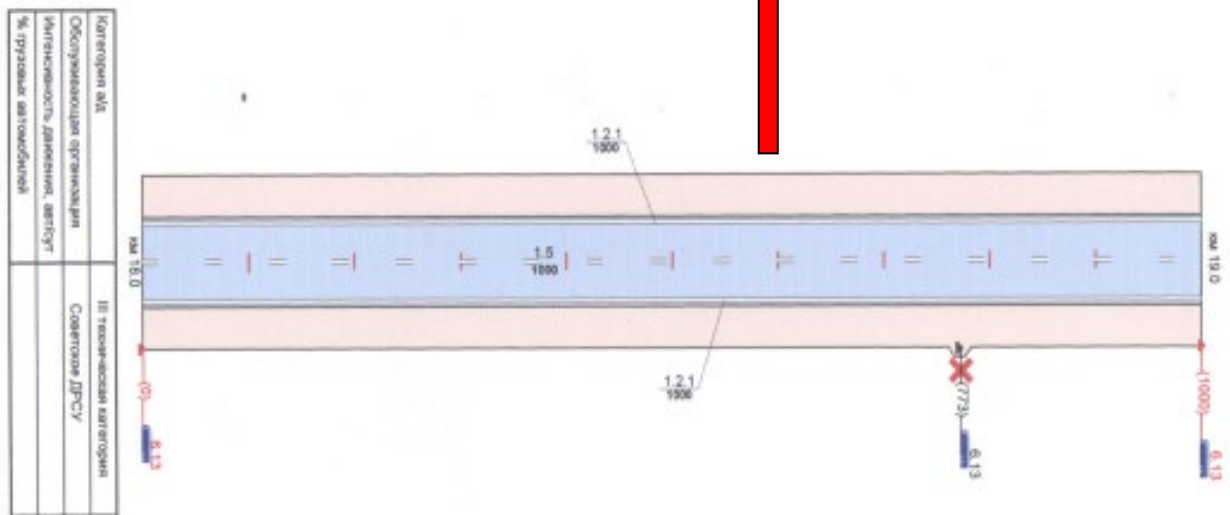
Рекламная конструкция №7
(проектируемая)

Название: двухсторонняя отдельно стоящая щитовая установка.

Вид рекламной конструкции: щитовая установка.

Тип рекламной конструкции: стационарный.

Место размещения: : Алтайский край, Советский район, км.18+600 автодороги «Катунское-Красный Яр- Алтайское- граница республики Алтай», левая сторона.



Отдельно стоящий на земле объект наружной рекламы и информации, имеющий внешние поверхности для размещения информации и состоящий из фундамента, каркаса и информационного поля.

Основные характеристики рекламной конструкции:

1. площадь информационного поля одной стороны: 18 м²;
2. количество сторон щита: не более двух;
3. внешние габариты: 6,4*3,4м;

Опорная стойка:

1. выполнена из прямоугольной или круглой профильной трубы, возможно выполнение опоры из двух и трех рядом стоящих стоек;
2. допустимая высота опорной стойки от 4,5 до 7,0 м;
3. устанавливается под прямым углом к нижней кромке рекламной панели



По ходу движения



Против хода движения



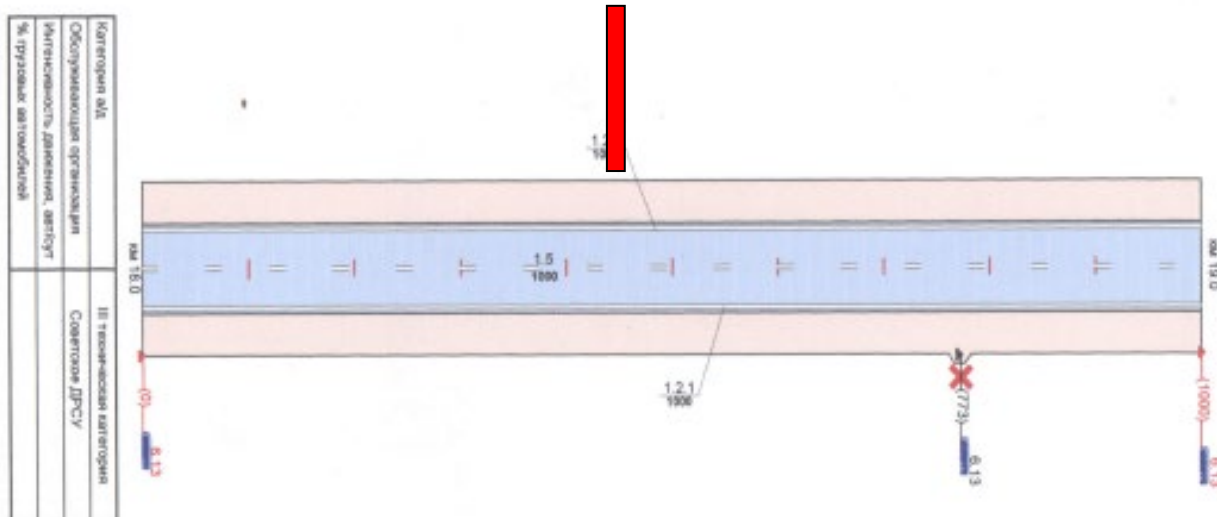
Рекламная конструкция №8
(проектируемая)

Название: двухсторонняя отдельно стоящая щитовая установка.

Вид рекламной конструкции: щитовая установка.

Тип рекламной конструкции: стационарный.

Место размещения: : Алтайский край, Советский район, км.18+450 автодороги «Катунское-Красный Яр- Алтайское- граница республики Алтай», левая сторона.



Отдельно стоящий на земле объект наружной рекламы и информации, имеющий внешние поверхности для размещения информации и состоящий из фундамента, каркаса и информационного поля.

Основные характеристики рекламной конструкции:

1. площадь информационного поля одной стороны: 18 м²;
2. количество сторон щита: не более двух;
3. внешние габариты: 6,4*3,4м;

Опорная стойка:

1. выполнена из прямоугольной или круглой профильной трубы, возможно выполнение опоры из двух и трех рядом стоящих стоек;
2. допустимая высота опорной стойки от 4,5 до 7,0 м;
3. устанавливается под прямым углом к нижней кромке рекламной панели



По ходу движения



Против хода движения



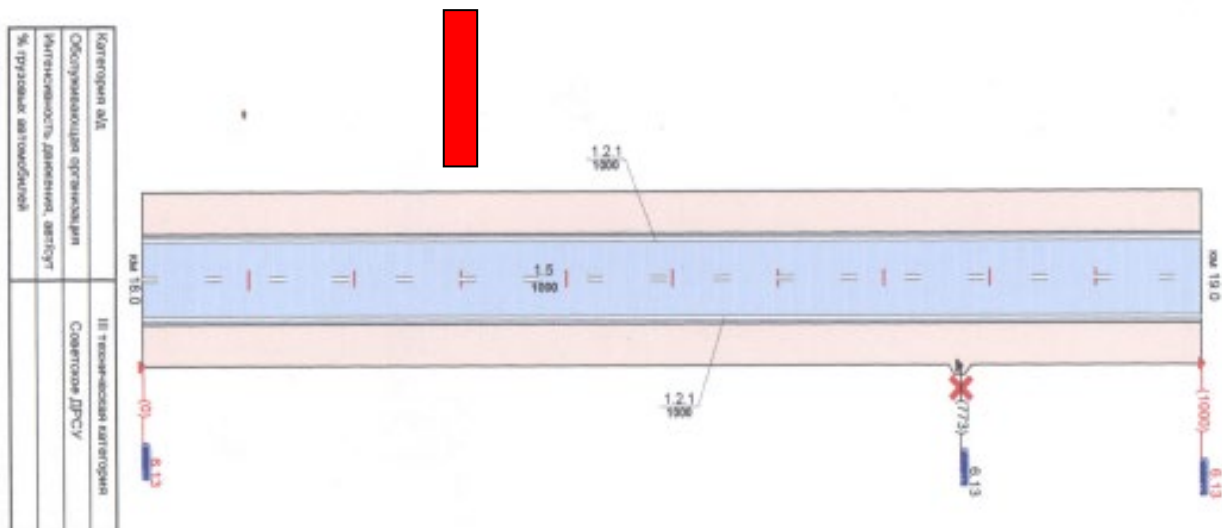
Рекламная конструкция №9
(проектируемая)

Название: двухсторонняя отдельно стоящая щитовая установка.

Вид рекламной конструкции: щитовая установка.

Тип рекламной конструкции: стационарный.

Место размещения: : Алтайский край, Советский район, км.18+300 автодороги «Катунское-Красный Яр- Алтайское- граница республики Алтай», левая сторона.



Отдельно стоящий на земле объект наружной рекламы и информации, имеющий внешние поверхности для размещения информации и состоящий из фундамента, каркаса и информационного поля.

Основные характеристики рекламной конструкции:

1. площадь информационного поля одной стороны: 18 м²;
2. количество сторон щита: не более двух;
3. внешние габариты: 6,4*3,4м;

Опорная стойка:

1. выполнена из прямоугольной или круглой профильной трубы, возможно выполнение опоры из двух и трех рядом стоящих стоек;
2. допустимая высота опорной стойки от 4,5 до 7,0 м;
3. устанавливается под прямым углом к нижней кромке рекламной панели



По ходу движения



Против хода движения



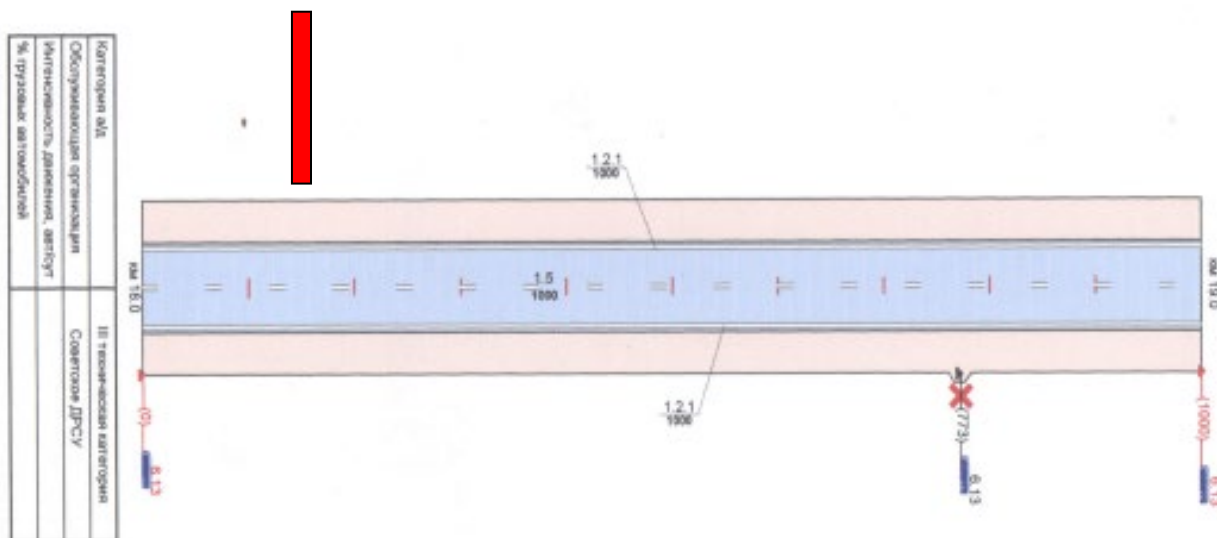
Рекламная конструкция №10
(проектируемая)

Название: двухсторонняя отдельно стоящая щитовая установка.

Вид рекламной конструкции: щитовая установка.

Тип рекламной конструкции: стационарный.

Место размещения: : Алтайский край, Советский район, км.18+150 автодороги «Катунское-Красный Яр- Алтайское- граница республики Алтай», левая сторона.



Отдельно стоящий на земле объект наружной рекламы и информации, имеющий внешние поверхности для размещения информации и состоящий из фундамента, каркаса и информационного поля.

Основные характеристики рекламной конструкции:

1. площадь информационного поля одной стороны: 18 м²;
2. количество сторон щита: не более двух;
3. внешние габариты: 6,4*3,4м;

Опорная стойка:

1. выполнена из прямоугольной или круглой профильной трубы, возможно выполнение опоры из двух и трех рядом стоящих стоек;
2. допустимая высота опорной стойки от 4,5 до 7,0 м;
3. устанавливается под прямым углом к нижней кромке рекламной панели



По ходу движения



Против хода движения



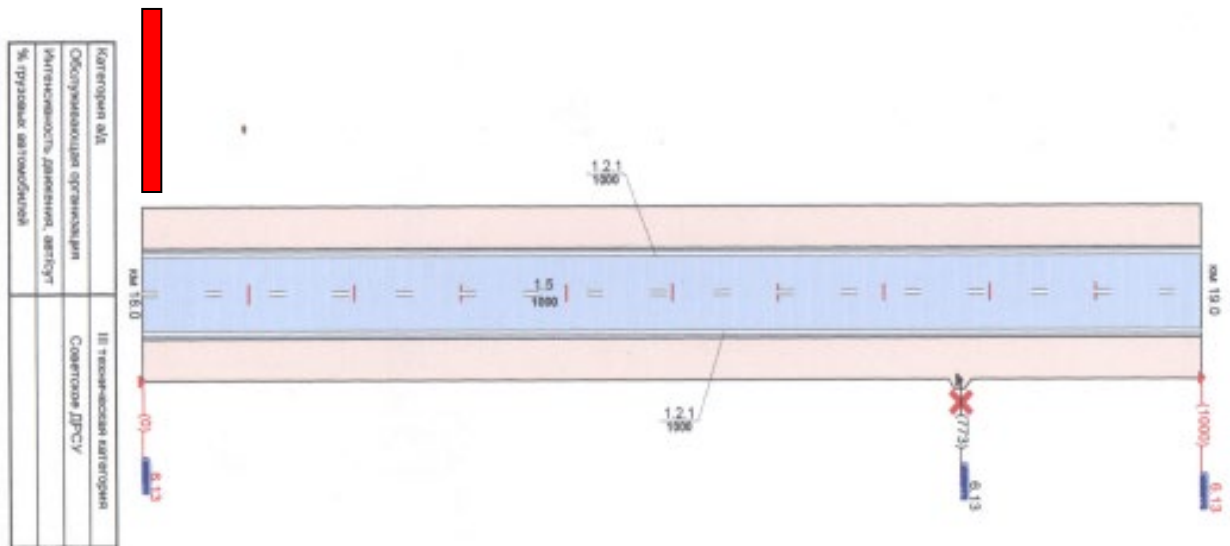
Рекламная конструкция №11
(проектируемая)

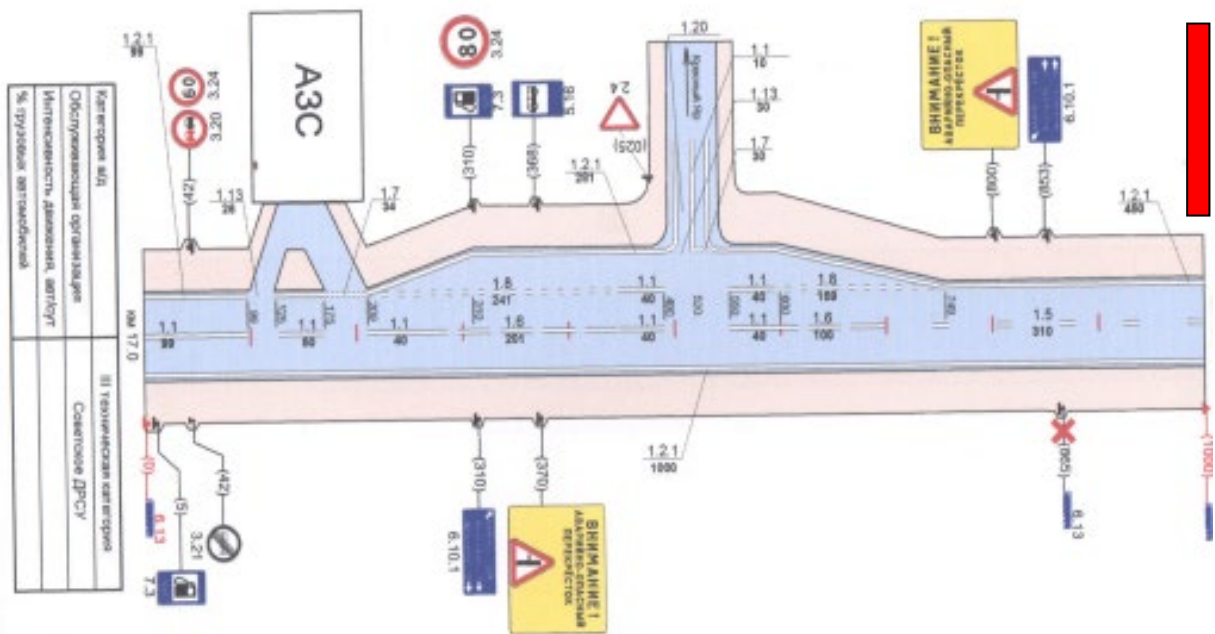
Название: двухсторонняя отдельно стоящая щитовая установка.

Вид рекламной конструкции: щитовая установка.

Тип рекламной конструкции: стационарный.

Место размещения: : Алтайский край, Советский район, км.18+000 автодороги «Катунское-Красный Яр- Алтайское- граница республики Алтай», левая сторона.





Отдельно стоящий на земле объект наружной рекламы и информации, имеющий внешние поверхности для размещения информации и состоящий из фундамента, каркаса и информационного поля.

Основные характеристики рекламной конструкции:

1. площадь информационного поля одной стороны: 18 м²;
2. количество сторон щита: не более двух;
3. внешние габариты: 6,4*3,4м;

Опорная стойка:

1. выполнена из прямоугольной или круглой профильной трубы, возможно выполнение опоры из двух и трех рядом стоящих стоек;
2. допустимая высота опорной стойки от 4,5 до 7,0 м;
3. устанавливается под прямым углом к нижней кромке рекламной панели



По ходу движения



Против хода движения



Рекламная конструкция №12

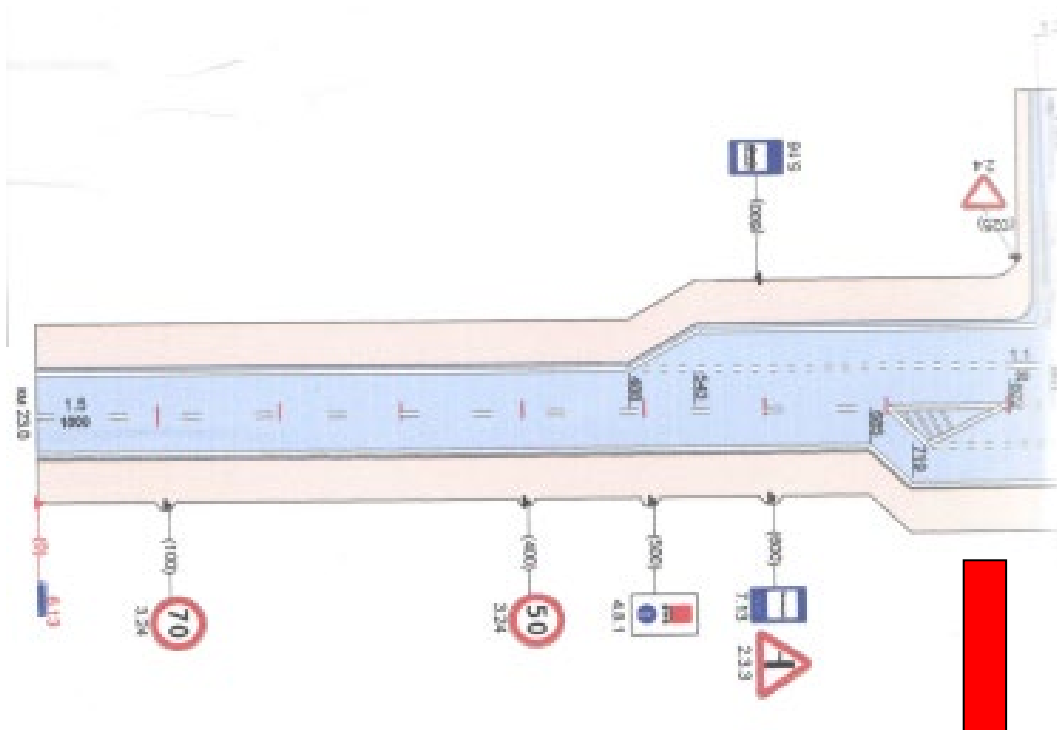
(существующая)

Название: двухсторонняя отдельно стоящая щитовая установка.

Вид рекламной конструкции: щитовая установка.

Тип рекламной конструкции: стационарный.

Место размещения: Алтайский край, Советский район, км.23+765 автодороги «Катунское-Красный Яр- Алтайское- граница республики Алтай», левая сторона.



Отдельно стоящий на земле объект наружной рекламы и информации, имеющий внешние поверхности для размещения информации и состоящий из фундамента, каркаса и информационного поля.

Основные характеристики рекламной конструкции:

1. площадь информационного поля одной стороны: 18 м²;
2. количество сторон щита: не более двух;
3. внешние габариты: 6,4*3,4м;

Опорная стойка:

1. выполнена из прямоугольной или круглой профильной трубы, возможно выполнение опоры из двух и трех рядом стоящих стоек;
2. допустимая высота опорной стойки от 4,5 до 7,0 м;
3. устанавливается под прямым углом к нижней кромке рекламной панели



По ходу движения



Против хода движения



АДМИНИСТРАЦИЯ АЛТАЙСКОГО КРАЯ
Краевое государственное казенное учреждение
«Управление автомобильных дорог Алтайского края»
(КГКУ «АЛТАЙАВТОДОР»)

656049 г. Барнаул, ул. Папанинцев, 105, E-mail: autodor@a

факс 367879, телефон: 367888

«12» 09 2012 г. № 32

ЗАО «Алтайская крупа»

ТЕХНИЧЕСКИЕ УСЛОВИЯ
НА РАЗМЕЩЕНИЕ СРЕДСТВ НАРУЖНОЙ РЕКЛАМЫ В ПРЕДЕЛАХ
ПРИДОРОЖНОЙ ПОЛОСЫ РЕГИОНАЛЬНОЙ АВТОМОБИЛЬНОЙ ДОРОГИ

КГКУ «Алтайавтодор» согласовывает размещение рекламных щитов в придорожной полосе региональной автомобильной дороге Катунское – Красный Яр – Алтайское – г.Республики Алтай км 23+765, км 25+890 справа при выполнении следующих условий:

1. Установка средств наружной рекламы производится только после оформления в установленном порядке разрешительной документации.
2. В составе проектной документации предусмотреть схему установки средств наружной рекламы с учетом расположения технических средств организации дорожного движения.
3. Строительно – монтажные работы по установке и эксплуатации средств наружной рекламы выполняются в соответствии с проектной документацией организацией, имеющей лицензию на проведения этих работ.
4. Реклама не должна затруднять оценку реальной дорожно-транспортной обстановки и иметь сходство (по внешнему виду, изображению) с техническими средствами организации дорожного движения и специальными сигналами, а также создавать впечатление нахождения на дороге пешеходов, транспортных средств, животных или других предметов.
5. Средство наружной рекламы не должно:
 - снижать условия безопасности дорожного движения;
 - ограничивать видимость в направлении движения, боковую видимость и видимость технических средств организации дорожного движения или мешать их восприятию участниками движения;
 - вызывать ослепление участников движения светом, в том числе отраженным;
 - располагаться таким образом, чтобы препятствовать движению пешеходов;
 - эксплуатироваться без информационного сообщения;
 - создавать затруднения при производстве работ по содержанию автомобильной дороги;
6. Рекламные щиты расположить с учетом условий:
 - крайняя граница рекламного щита со стороны автомобильной дороги, должна быть размещена на расстоянии не ближе 10 метров от бровки земляного полотна дороги, бордюрного камня;

- нижний край рекламного щита расположить на высоту не менее 2,5 метров от уровня покрытия проезжей части.
- Фундамент средства наружной рекламы должен быть заглублен на 15-20 см. ниже уровня грунта с последующим восстановлением газона на нем.

7. Средства наружной рекламы должно иметь маркировку с указанием Рекламораспространителя и номера его телефона. Маркировка должна быть размещена под информационным полем. Размер текста должен позволять его прочтение с ближайшей полосы движения транспортных средств. Форма рекламной конструкции - Т - образная.

8. Согласовать размещение конструкции наружной рекламы с УГИБДД ГУ МВД РФ по Алтайскому краю.

9. К строительным – монтажным работам по установке конструкции наружной рекламы можно приступать только после согласования проектной документации с КГКУ Алтайавтодор и УГИБДД ГУ МВД РФ по Алтайскому краю.

10. Монтаж и демонтаж средств наружной рекламы производится в присутствии представителя органа управления автомобильной дороги. КГКУ «Алтайавтодор» осуществляет обязательный технический контроль за ходом монтажа и ходом обслуживания средств наружной рекламы

11. КГКУ "Алтайавтодор" в случае возникновения аварийных, либо чрезвычайных ситуаций имеет право демонтировать щиты наружной рекламы.

12. В случае, если наружная реклама смонтирована или эксплуатируется с грубыми нарушениями настоящих Технических условий, КГКУ «Алтайавтодор» имеет право отозвать ранее выданное согласование на размещение средства наружной рекламы, в случае не устранения владельцем рекламы выявленных нарушений в установленный срок демонтировать рекламный щиты.

13. Демонтаж рекламы производится вместе с фундаментом с последующим восстановлением газона или зеленых насаждений за счет средств владельца рекламной установки.

14. Настоящее Техническое условия не является разрешением на непосредственное производство работ по устройству рекламных щитов в придорожной полосе автодороги.

15. Заключить договора на установку и эксплуатацию рекламных конструкций.

Заместитель начальника



[Handwritten signature]

О.А. Лугачев

Согласовано:

Начальник отдела ДИ и ОД УГИБДД
ГУ МВД РФ по Алтайскому краю



[Handwritten signature]

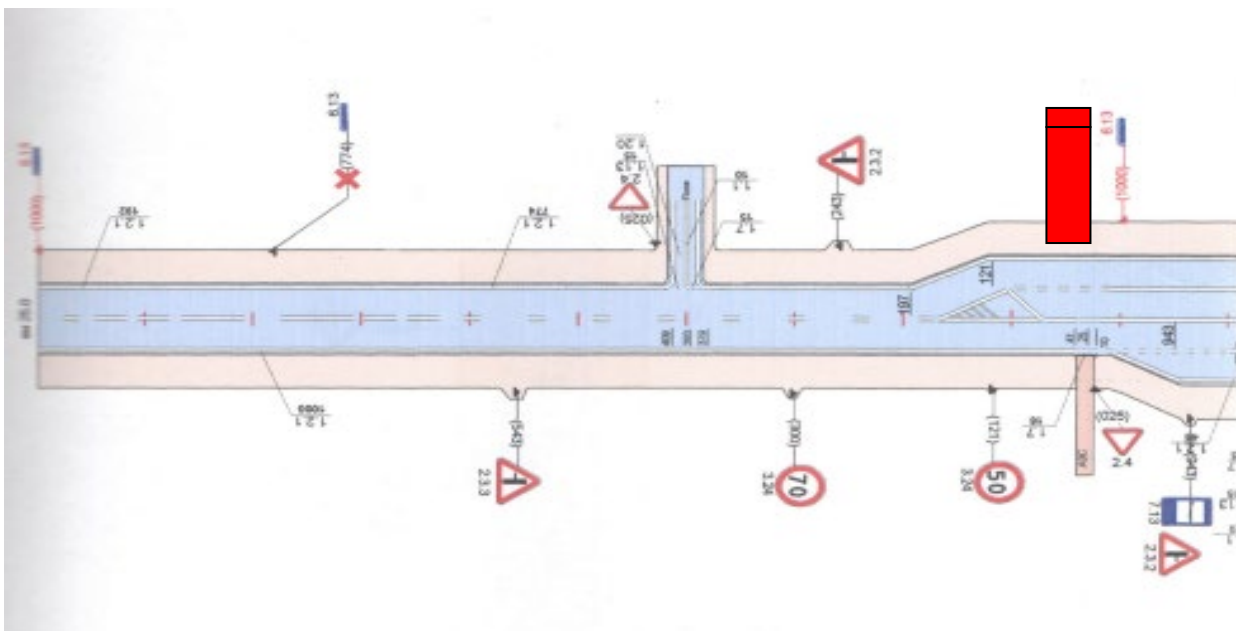
Рекламная конструкция №13 (существующая)

Название: двухсторонняя отдельно стоящая установка.

Вид рекламной конструкции: стелла.

Тип рекламной конструкции: стационарный.

Место размещения: Алтайский край, Советский район, км.24+140 автодороги «Катунское-Красный Яр- Алтайское- граница республики Алтай», правая сторона.



Отдельно стоящий на земле объект наружной рекламы и информации, имеющий внешние поверхности для размещения информации и состоящий из фундамента, каркаса и информационного поля.



Основные характеристики рекламной конструкции:

1. площадь информационного поля одной стороны: 7 м²;
2. количество сторон щита: не более двух;
3. внешние габариты: 7*1,4м;

По ходу движения



Против движения



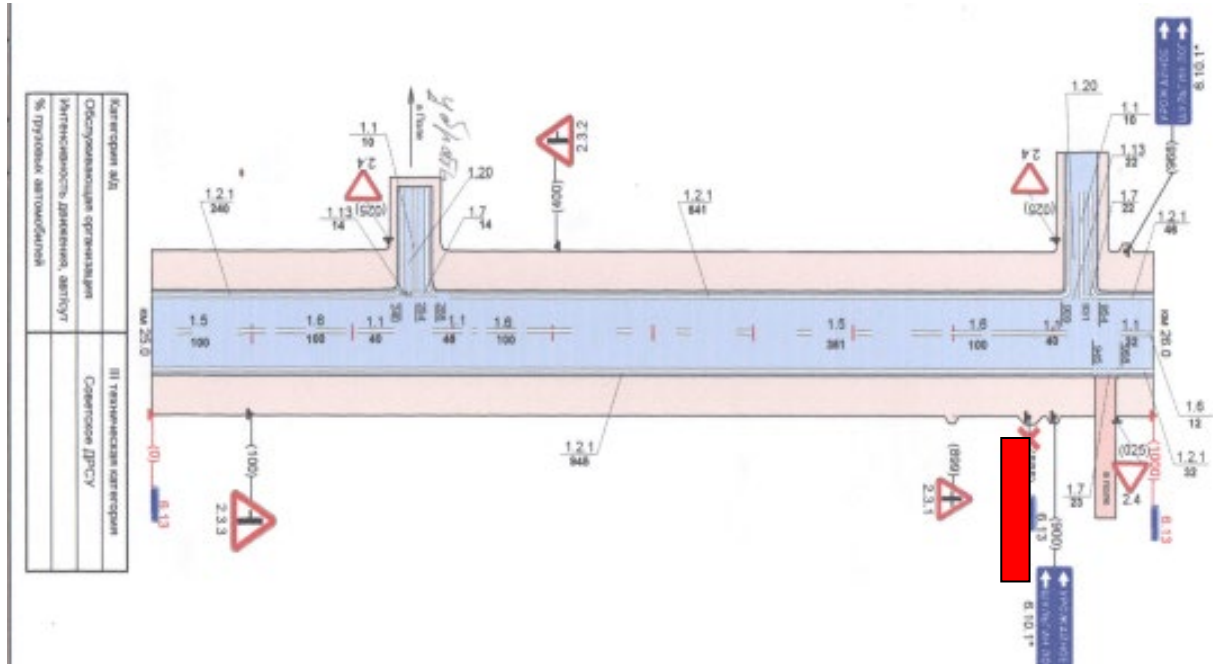
Рекламная конструкция №14
(существующая)

Название: двухсторонняя отдельно стоящая щитовая установка.

Вид рекламной конструкции: щитовая установка.

Тип рекламной конструкции: стационарный.

Место размещения: Алтайский край, Советский район, км.25+890 автодороги «Катунское-Красный Яр- Алтайское- граница республики Алтай», левая сторона.



Отдельно стоящий на земле объект наружной рекламы и информации, имеющий внешние поверхности для размещения информации и состоящий из фундамента, каркаса и информационного поля.

Основные характеристики рекламной конструкции:

1. площадь информационного поля одной стороны: 18 м²;
2. количество сторон щита: не более двух;
3. внешние габариты: 6,4*3,4м;

Опорная стойка:

1. выполнена из прямоугольной или круглой профильной трубы, возможно выполнение опоры из двух и трех рядом стоящих стоек;
2. допустимая высота опорной стойки от 4,5 до 7,0 м;
3. устанавливается под прямым углом к нижней кромке рекламной панели



По ходу движения



Против хода движения



АДМИНИСТРАЦИЯ АЛТАЙСКОГО КРАЯ
Краевое государственное казенное учреждение
«Управление автомобильных дорог Алтайского края»
(КГКУ «АЛТАЙАВТОДОР»)

656049 г. Барнаул, ул. Папанинцев, 105, E-mail: autodor@a

факс 367879, телефон: 367888

«12» 09 2012 г № 38

ЗАО «Алтайская крупа»

**ТЕХНИЧЕСКИЕ УСЛОВИЯ
НА РАЗМЕЩЕНИЕ СРЕДСТВ НАРУЖНОЙ РЕКЛАМЫ В ПРЕДЕЛАХ
ПРИДОРОЖНОЙ ПОЛОСЫ РЕГИОНАЛЬНОЙ АВТОМОБИЛЬНОЙ ДОРОГИ**

КГКУ «Алтайавтодор» согласовывает размещение рекламных щитов в придорожной полосе региональной автомобильной дороге Катунское – Красный Яр – Алтайское – г.Республики Алтай км 23+765, км 25+890 справа при выполнении следующих условий:

1. Установка средств наружной рекламы производится только после оформления в установленном порядке разрешительной документации.
2. В составе проектной документации предусмотреть схему установки средств наружной рекламы с учетом расположения технических средств организации дорожного движения.
3. Строительно – монтажные работы по установке и эксплуатации средств наружной рекламы выполняются в соответствии с проектной документацией организацией, имеющей лицензию на проведения этих работ.
4. Реклама не должна затруднять оценку реальной дорожно-транспортной обстановки и иметь сходство (по внешнему виду, изображению) с техническими средствами организации дорожного движения и специальными сигналами, а также создавать впечатление нахождения на дороге пешеходов, транспортных средств, животных или других предметов.
5. Средство наружной рекламы не должно:
 - снижать условия безопасности дорожного движения;
 - ограничивать видимость в направлении движения, боковую видимость и видимость технических средств организации дорожного движения или мешать их восприятию участниками движения;
 - вызывать ослепление участников движения светом, в том числе отраженным;
 - располагаться таким образом, чтобы препятствовать движению пешеходов;
 - эксплуатироваться без информационного сообщения;
 - создавать затруднения при производстве работ по содержанию автомобильной дороги;
6. Рекламные щиты расположить с учетом условий:
 - крайняя граница рекламного щита со стороны автомобильной дороги, должна быть размещена на расстоянии не ближе 10 метров от бровки земляного полотна дороги, бордюрного камня;

- нижний край рекламного щита расположить на высоту не менее 2,5 метров от уровня покрытия проезжей части.
- Фундамент средства наружной рекламы должен быть заглублен на 15-20 см. ниже уровня грунта с последующим восстановлением газона на нем.

7. Средства наружной рекламы должно иметь маркировку с указанием Рекламодателя и номера его телефона. Маркировка должна быть размещена под информационным полем. Размер текста должен позволять его прочтение с ближайшей полосы движения транспортных средств. Форма рекламной конструкции - Т-образная.

8. Согласовать размещение конструкции наружной рекламы с УГИБДД ГУ МВД РФ по Алтайскому краю.

9. Строительно-монтажным работам по установке конструкции наружной рекламы можно приступать только после согласования проектной документации с КГКУ Алтайавтодор и УГИБДД ГУ МВД РФ по Алтайскому краю.

10. Монтаж и демонтаж средств наружной рекламы производится в присутствии представителя органа управления автомобильной дороги. КГКУ «Алтайавтодор» осуществляет обязательный технический контроль за ходом монтажа и ходом обслуживания средств наружной рекламы

11. КГКУ "Алтайавтодор" в случае возникновения аварийных, либо чрезвычайных ситуаций имеет право демонтировать щиты наружной рекламы.

12. В случае, если наружная реклама смонтирована или эксплуатируется с грубыми нарушениями настоящих Технических условий, КГКУ «Алтайавтодор» имеет право отозвать ранее выданное согласование на размещение средства наружной рекламы, в случае не устранения владельцем рекламы выявленных нарушений в установленный срок демонтировать рекламный щиты.

13. Демонтаж рекламы производится вместе с фундаментом с последующим восстановлением газона или зеленых насаждений за счет средств владельца рекламной установки.

14. Настоящее Техническое условия не является разрешением на непосредственное производство работ по устройству рекламных щитов в придорожной полосе автодороги.

15. Заключить договора на установку и эксплуатацию рекламных конструкций.

Заместитель начальника



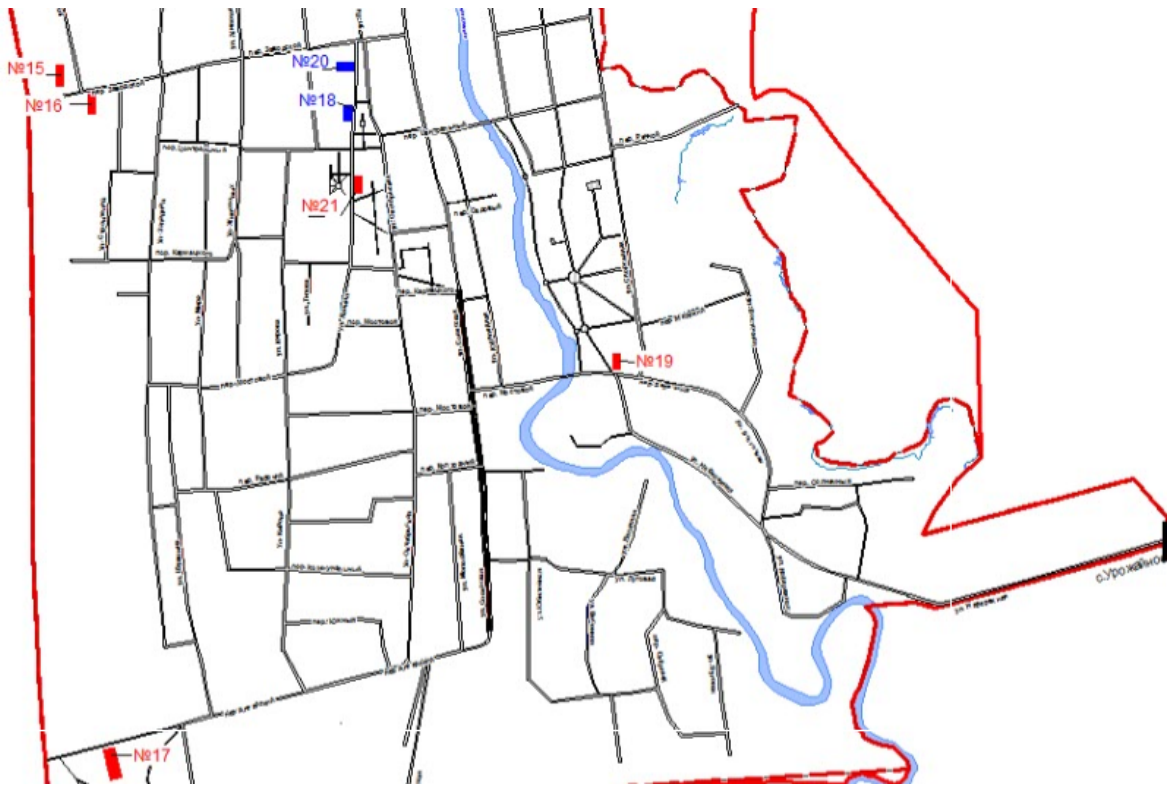
О.А. Лугачев

Согласованно:

Начальник отдела ДИ и ОД УГИБДД
ГУ МВД РФ по Алтайскому краю



Схема размещения рекламных конструкций в с. Советское



Рекламная конструкция №15
(проектируемая)

Название: двухсторонняя отдельно стоящая щитовая установка.

Вид рекламной конструкции: щитовая установка.

Тип рекламной конструкции: стационарный.

Место размещения: : Алтайский край, Советский район, пер. Заводской (около выезда из села)

Отдельно стоящий на земле объект наружной рекламы и информации, имеющий внешние поверхности для размещения информации и состоящий из фундамента, каркаса и информационного поля.

Основные характеристики рекламной конструкции:

1. площадь информационного поля одной стороны: 18 м²;
2. количество сторон щита: не более двух;
3. внешние габариты: 6,4*3,4м;

Опорная стойка:

1. выполнена из прямоугольной или круглой профильной трубы, возможно выполнение опоры из двух и трех рядом стоящих стоек;
2. допустимая высота опорной стойки от 4,5 до 7,0 м;
3. устанавливается под прямым углом к нижней кромке рекламной панели.



По ходу движения



Против хода движения



Рекламная конструкция №16
(проектируемая)

Название: двухсторонняя отдельно стоящая щитовая установка.

Вид рекламной конструкции: щитовая установка.

Тип рекламной конструкции: стационарный.

Место размещения: : Алтайский край, Советский район, пер. Заводской, около 22к.

Отдельно стоящий на земле объект наружной рекламы и информации, имеющий внешние поверхности для размещения информации и состоящий из фундамента, каркаса и информационного поля.



Основные характеристики рекламной конструкции:

1. площадь информационного поля одной стороны: 18 м²;
2. количество сторон щита: не более двух;
3. внешние габариты: 6,4*3,4м;

Опорная стойка:

1. выполнена из прямоугольной или круглой профильной трубы, возможно выполнение опоры из двух и трех рядом стоящих стоек;
2. допустимая высота опорной стойки от 4,5 до 7,0 м;
3. устанавливается под прямым углом к нижней кромке рекламной панели.

По ходу движения



Против движения



Рекламная конструкция № 17 (проектируемая)

Название: двухсторонняя отдельно стоящая щитовая установка.

Вид рекламной конструкции: щитовая установка.

Тип рекламной конструкции: стационарный.

Место размещения: Алтайский край, Советский район, с. Советское, пер, Алтайский
(около оз. Моховое)

Основные характеристики рекламной конструкции:

1. площадь информационного поля одной стороны: 18 м²;
2. количество сторон щита: не более двух;
3. внешние габариты: 6,4*3,4м;

Опорная стойка:

1. выполнена из прямоугольной или круглой профильной трубы, возможно выполнение опоры из двух и трех рядом стоящих стоек;
2. допустимая высота опорной стойки от 4,5 до 7,0 м;
3. устанавливается под прямым углом к нижней кромке рекламной панели.



По ходу движения



Против движения

Рекламная конструкция №18 (существующая)

Название: односторонняя отдельно стоящая установка.

Вид рекламной конструкции: стелла.

Тип рекламной конструкции: стационарный.

Место размещения: Алтайский край, Советский район, с. Советское ул. Ленина, р-н пл. Победы.

Отдельно стоящий на земле объект наружной рекламы и информации, имеющий внешние поверхности для размещения информации и состоящий из фундамента, каркаса и информационного поля.

Рекламная конструкция установленная с учетом требования ГОСТ Р52-044-2003, расстояние до ЛЭП более 1 м.



По ходу движения



Против хода движения



Рекламная конструкция № 19

Название: Односторонняя отдельно стоящая установка.

Вид рекламной конструкции: стелла.

Тип рекламной конструкции: стационарный.

Место размещения: Алтайский край, Советский район, с. Советское, пер. Заречный, около парка

Основные характеристики рекламной конструкции:

1. площадь информационного поля одной стороны: 12 м²;
2. количество сторон щита: не более двух;
3. внешние габариты: 4*3м;

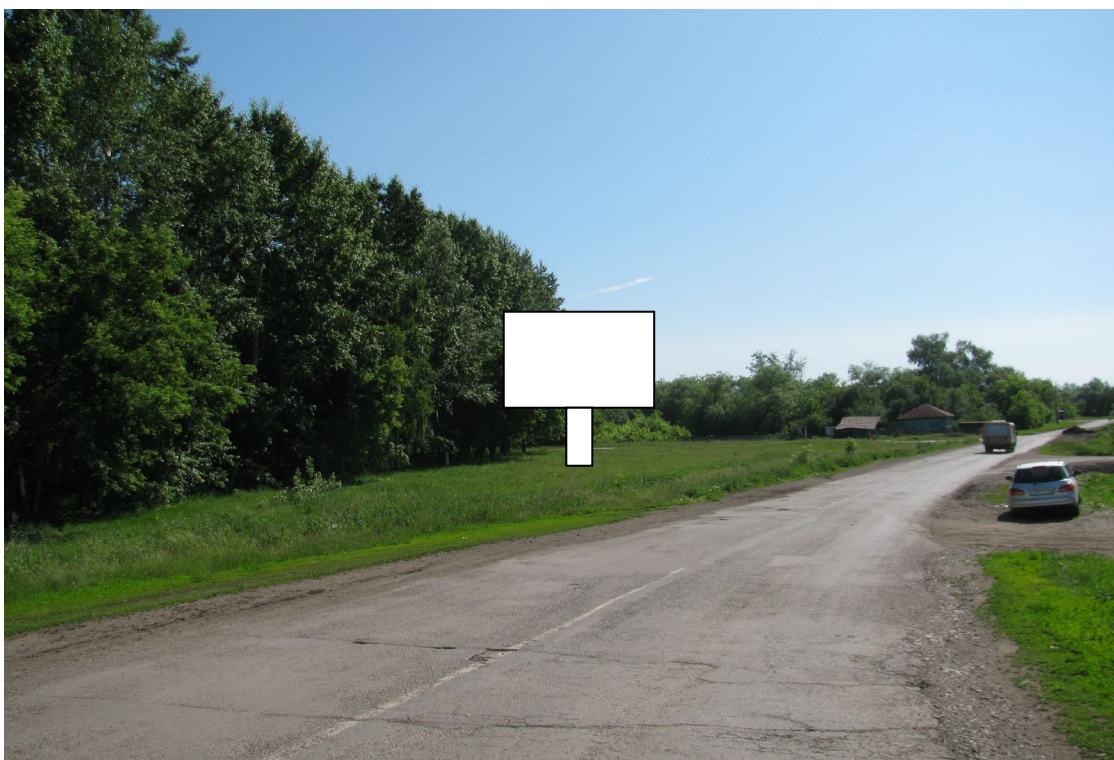
Опорная стойка:

1. выполнена из прямоугольной или круглой профильной трубы, возможно выполнение опоры из двух и трех рядом стоящих стоек;
2. допустимая высота опорной стойки от 4,5 до 7,0 м;
3. устанавливается под прямым углом к нижней кромке рекламной панели.

По ходу движения



Против движения



Рекламная конструкция №20
(существующая)

Название: односторонняя отдельно стоящая установка.

Вид рекламной конструкции: стелла.

Тип рекламной конструкции: стационарный.

Место размещения: Алтайский край, Советский район, с. Советское ул. Ленина, 58.

Рекламная конструкция размещена на земельном участке с разрешенным использованием «Для объектов общественно-делового значения» кад. номер 22:42:060106:443



Отдельно стоящий на земле объект наружной рекламы и информации, имеющий внешние поверхности для размещения информации и состоящий из фундамента, каркаса и информационного поля.

Тупиковый проезд



Рекламная конструкция №21
(проектируемая)

Название: трехсторонняя отдельно стоящая щитовая установка.

Вид рекламной конструкции: динамичный трехгранник.

Тип рекламной конструкции: стационарный.

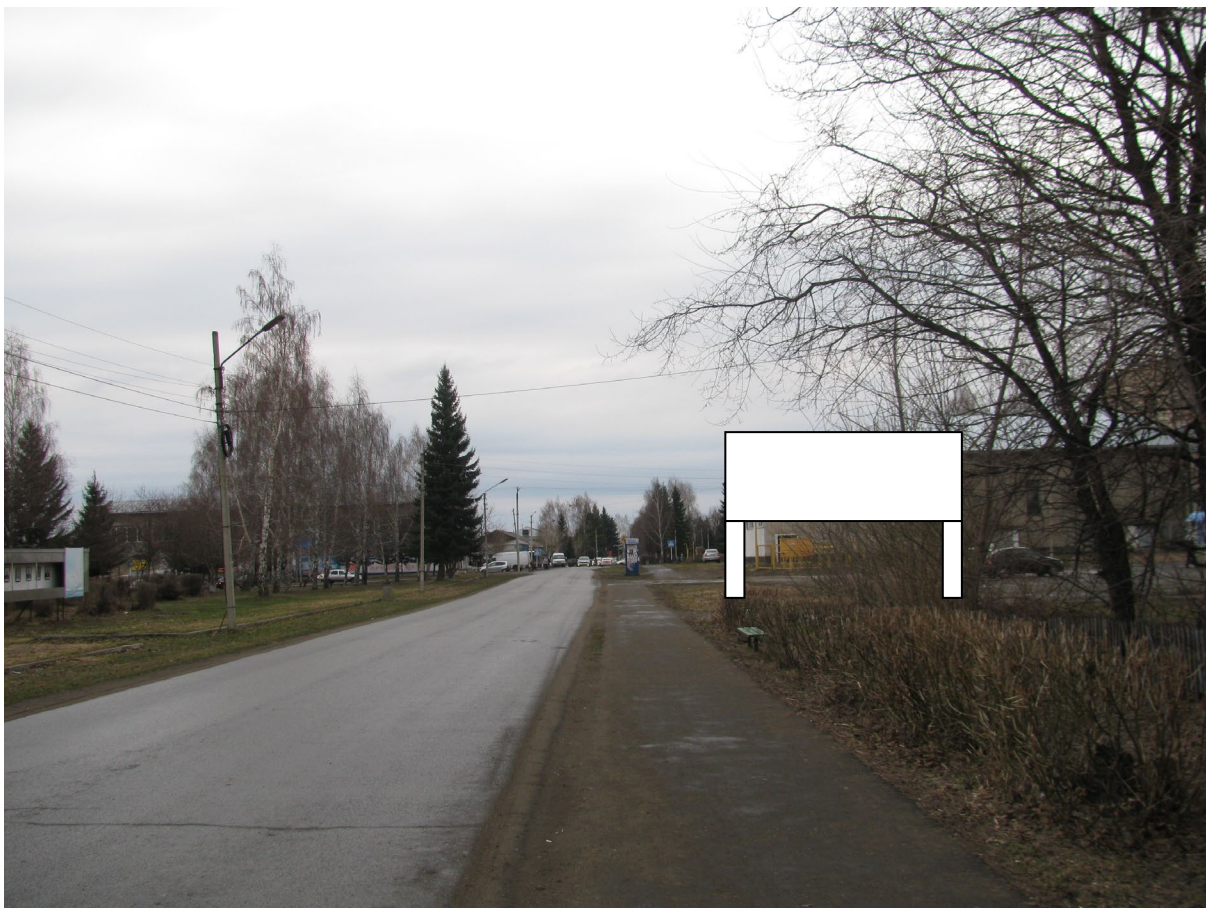
Место размещения: Алтайский край, Советский район, с. Советское, ул. Ленина, с западной стороны земельного участка № 81

Основные характеристики рекламной конструкции:

1. площадь информационного поля одной стороны: 18 м²;
2. количество сторон щита: три;
3. внешние габариты: 6*6*6

Опорная стойка:

1. выполнена из прямоугольной или круглой профильной трубы, возможно выполнение опоры из двух и трех рядом стоящих стоек;
2. допустимая высота опорной стойки от 4,5 до 7,0 м;
3. устанавливается под прямым углом к нижней кромке рекламной панели.



Против хода движения

