



СОВЕТСКИЙ РАЙОННЫЙ СОВЕТ ДЕПУТАТОВ АЛТАЙСКОГО КРАЯ

РЕШЕНИЕ

«12» декабря 2024

№ 50

с.Советское

Об утверждении «Правила землепользования и застройки территории МО Платовский сельсовет Советского района Алтайского края»

В соответствии с Градостроительным кодексом Российской Федерации, с Федеральным законом № 131-ФЗ «Об общих принципах организации местного самоуправления в Российской Федерации», Уставом муниципального образования муниципальный район Советский район Алтайского края, районный Совет депутатов РЕШИЛ:

1. Утвердить «Правила землепользования и застройки территории МО Платовский сельсовет Советского района Алтайского края» (прилагаются в эл. виде).
2. Направить главе района для подписания и размещения на официальном интернет-сайте Администрации Советского района Алтайского края.
3. Считать утратившими силу Решения № 38 от 21.12.2022 «Об утверждении «Правила землепользования и застройки МО Платовский сельсовет Советского района Алтайского края», №28 от 18.06.2024 «Об утверждении изменений в решение 38 от 21.12.2022 «Об утверждении «Правила землепользования и застройки МО Платовский сельсовет Советского района Алтайского края».
4. Контроль за исполнением данного решения возложить на комиссию по экономической политике, собственности и земельным отношениям (Е.В. Голованов).

Председатель районного
Совета депутатов

А.Е. Фоминых

Глава района

А.И. Михайлович

12.12. 2024 года

№ 30

ПРАВИЛА ЗЕМЛЕПОЛЬЗОВАНИЯ И ЗАСТРОЙКИ
ТЕРРИТОРИИ МУНИЦИПАЛЬНОГО ОБРАЗОВАНИЯ
ПЛАТОВСКИЙ СЕЛЬСОВЕТ
СОВЕТСКОГО РАЙОНА
АЛТАЙСКОГО КРАЯ

Утверждено от 12.12.2024г. №50 Решение Советского районного Совета Депутатов
Алтайского края

Советское 2024

Содержание

| | |
|---|----|
| Часть I. Порядок применения Правил землепользования и застройки и внесения в них изменений | 4 |
| ГЛАВА 1. Общие положения..... | 4 |
| Статья 1. Назначение и содержание настоящих Правил | 4 |
| Статья 2. Правовой статус и сфера действия настоящих правил | 4 |
| Статья 3. Порядок внесения изменений в настоящие Правила | 4 |
| Статья 4. Открытость и доступность информации о землепользовании и застройке | 8 |
| ГЛАВА 2. Полномочия органов местного самоуправления по регулированию землепользования и застройки..... | 8 |
| Статья 5. Полномочия Администрации Советского района в области землепользования и застройки..... | 8 |
| Статья 6. Полномочия представительного органа муниципального образования в области землепользования и застройки..... | 9 |
| ГЛАВА 3. Порядок изменения видов разрешенного использования земельных участков и объектов капитального строительства..... | 9 |
| Статья 7. Порядок изменения видов разрешенного использования земельных участков и объектов капитального строительства | 9 |
| Статья 8. Порядок предоставления разрешения на условно разрешенный вид использования земельного участка или объекта капитального строительства..... | 10 |
| Статья 9. Порядок предоставления разрешения на отклонение от предельных параметров разрешенного строительства, реконструкции объектов капитального строительства..... | 11 |
| ГЛАВА 4. Порядок подготовки документации по планировке территории Платовского сельсовета органом местного самоуправления..... | 12 |
| Статья 10. Назначение, виды и состав документации по планировке территории сельсовета | 13 |
| Статья 11. Порядок подготовки, принятия решения об утверждении или об отклонении проектов планировки и проектов межевания территории. | 14 |
| ГЛАВА 5. Публичные слушания и общественные обсуждения по вопросам землепользования и застройки..... | 15 |
| Статья 12. Общие положения организации и проведения публичных слушаний и общественных обсуждений по вопросам землепользования и застройки..... | 16 |
| Статья 13. Сроки проведения публичных слушаний и общественных обсуждений..... | 21 |
| Часть II. КАРТЫ ГРАДОСТРОИТЕЛЬНОГО ЗОНИРОВАНИЯ. ГРАДОСТРОИТЕЛЬНЫЕ РЕГЛАМЕНТЫ | 21 |
| ГЛАВА 6. Градостроительное зонирование..... | 21 |
| Статья 14. Карты градостроительного зонирования..... | 21 |
| Статья 15. Виды территориальных зон, обозначенных на Картах градостроительного зонирования территорий населенных пунктов сельсовета | 21 |
| Статья 16. Линии градостроительного регулирования..... | 22 |
| ГЛАВА 7. Градостроительные ограничения и особые условия использования территории Платовского сельсовета | 22 |
| Статья 17. Виды зон градостроительных ограничений..... | 22 |
| Статья 18. Зоны с особыми условиями использования территорий Платовского сельсовета | 22 |
| Статья 19. Зоны действия опасных природных или техногенных процессов..... | 23 |
| ГЛАВА 8. Градостроительные регламенты. Параметры разрешенного использования земельных участков и объектов капитального строительства | 23 |
| Статья 20. Порядок установления градостроительного регламента..... | 23 |
| Статья 21. Виды разрешенного использования земельных участков и объектов капитального строительства..... | 24 |
| Статья 22. Предельные размеры земельных участков и предельные параметры разрешенного строительства, реконструкции объектов капитального строительства | 25 |
| Статья 23. Градостроительные регламенты. Виды разрешенного использования по территориальным зонам | 27 |
| Статья 24. Градостроительные регламенты. Предельные размеры земельных участков, предельные параметры разрешенного строительства или реконструкции объектов капитального строительства по территориальным зонам..... | 30 |

| | |
|---|----|
| Часть III. Иные вопросы землепользования и застройки Платовского сельсовета..... | 30 |
| ГЛАВА 9. Регулирование землепользования и застройки на территории Платовского сельсовета | 36 |
| Статья 25. Основные принципы организации застройки территории поселения..... | 37 |
| Статья 26. Выдача разрешения на строительство..... | 38 |
| Статья 27. Выдача разрешения на ввод объекта в эксплуатацию..... | 39 |
| Статья 28. Уведомление о планируемом строительстве или реконструкции объектов индивидуального жилищного строительства или садового дома, уведомление о соответствии построенного или реконструируемого объекта индивидуального жилищного строительства или садового дома требованиям законодательства о градостроительной деятельности..... | 39 |
| ГЛАВА 10. Заключительные положения..... | 46 |
| Статья 29. Действие настоящих правил по отношению к ранее возникшим правоотношениям | 46 |

ЧАСТЬ I. ПОРЯДОК ПРИМЕНЕНИЯ ПРАВИЛ ЗЕМЛЕПОЛЬЗОВАНИЯ И ЗАСТРОЙКИ И ВНЕСЕНИЯ В НИХ ИЗМЕНЕНИЙ

ГЛАВА 1. ОБЩИЕ ПОЛОЖЕНИЯ

Статья 1. Назначение и содержание настоящих Правил

Настоящие Правила в соответствии с Градостроительным кодексом Российской Федерации, законом Алтайского края «О градостроительной деятельности на территории Алтайского края», вводят систему регулирования землепользования и застройки, которая основана на функциональном зонировании территории Платовского сельсовета, установлении градостроительных регламентов – ограничений использования территории.

Правила регламентируют следующую деятельность органов и должностных лиц местного самоуправления, физических и юридических лиц в области землепользования и застройки:

- предоставление разрешения на условно разрешенный вид использования земельного участка или объекта капитального строительства;
- предоставление разрешения на отклонение от предельных параметров разрешенного строительства, реконструкции объектов капитального строительства;
- организация и проведение публичных слушаний или общественных обсуждений по вопросам землепользования и застройки;
- организация разработки и согласования, утверждение проектной документации;
- выдача разрешений на строительство, разрешений на ввод объекта в эксплуатацию;
- организация подготовки документации по планировке территории;
- внесение изменений в настоящие Правила.

Настоящие Правила содержат:

- 1) общую часть (порядок применения настоящих Правил и внесения в них изменений);
- 2) карты градостроительного зонирования;
- 3) градостроительные регламенты.

Правила, устанавливающие общий порядок осуществления градостроительной деятельности, обязательны для органов государственной власти и местного самоуправления, физических и юридических лиц.

В случае возникновения противоречий между настоящими Правилами и другими местными нормативными актами, касающимися землепользования и застройки на территории Платовского сельсовета, действуют настоящие Правила.

Статья 2. Правовой статус и сфера действия настоящих правил

1. Правила разработаны на всю территорию муниципального образования Платовский сельсовет.

2. Правила в соответствии с Градостроительным кодексом РФ и Земельным кодексом РФ вводят на территории муниципального образования систему регулирования землепользования и застройки.

3. Настоящие Правила обязательны для органов местного самоуправления, физических и юридических лиц, осуществляющих и контролирующую градостроительную деятельность на территории муниципального образования.

Статья 3. Порядок внесения изменений в настоящие Правила

1. Изменениями настоящих Правил считаются любые изменения текста Правил, карты градостроительного зонирования либо градостроительных регламентов.

2. Основаниями для рассмотрения главой местной администрации вопроса о внесении изменений в правила землепользования и застройки являются:

1) несоответствие правил землепользования и застройки генеральному плану поселения, схеме территориального планирования муниципального района, возникшее в результате внесения в такие генеральные планы или схему территориального планирования муниципального района изменений;

1.1) поступление от уполномоченного Правительством Российской Федерации федерального органа исполнительной власти обязательного для исполнения в сроки, установленные законодательством Российской Федерации, предписания об устранении нарушений ограничений использования объектов недвижимости, установленных на приаэродромной территории, которые допущены в правилах землепользования и застройки поселения;

2) поступление предложений об изменении границ территориальных зон, изменении градостроительных регламентов;

3) несоответствие сведений о местоположении границ зон с особыми условиями использования территорий, территорий объектов культурного наследия, отображенных на карте градостроительного зонирования, содержащемуся в Едином государственном реестре недвижимости описанию местоположения границ указанных зон, территорий;

3.1) несоответствие сведений о местоположении границ населенных пунктов (в том числе в случае выявления пересечения границ населенного пункта (населенных пунктов) с границами земельных участков), содержащихся в документах территориального планирования, содержащемуся в Едином государственном реестре недвижимости описанию местоположения границ указанных населенных пунктов, которое было изменено в соответствии с федеральным законом при внесении в Единый государственный реестр недвижимости сведений о границах населенных пунктов;

4) несоответствие установленных градостроительным регламентом ограничений использования земельных участков и объектов капитального строительства, расположенных полностью или частично в границах зон с особыми условиями использования территорий, территорий достопримечательных мест федерального, регионального и местного значения, содержащимся в Едином государственном реестре недвижимости ограничениям использования объектов недвижимости в пределах таких зон, территорий;

5) установление, изменение, прекращение существования зоны с особыми условиями использования территории, установление, изменение границ территории объекта культурного наследия, территории исторического поселения федерального значения, территории исторического поселения регионального значения;

6) принятие решения о комплексном развитии территории;

7) обнаружение мест захоронений, погибших при защите Отечества, расположенных в границах муниципальных образований.

8) несоответствие сведений о границах территориальных зон, содержащихся в правилах землепользования и застройки, содержащемуся в Едином государственном реестре недвижимости описанию местоположения границ указанных территориальных зон, которое было изменено в соответствии с федеральным законом при внесении в Единый государственный реестр недвижимости сведений о границах территориальных зон.

3. Предложения о внесении изменений в правила землепользования и застройки в комиссию направляются:

1) федеральными органами исполнительной власти в случаях, если правила землепользования и застройки могут воспрепятствовать функционированию, размещению объектов капитального строительства федерального значения;

2) исполнительным органом субъектов Российской Федерации в случаях, если правила землепользования и застройки могут воспрепятствовать функционированию, размещению объектов капитального строительства регионального значения;

3) органами местного самоуправления муниципального района в случаях, если правила землепользования и застройки могут воспрепятствовать функционированию, размещению объектов капитального строительства местного значения;

4) органами местного самоуправления в случаях, если необходимо совершенствовать порядок регулирования землепользования и застройки на соответствующих территории поселения, территории муниципального округа, территории городского округа, межселенных

территориях;

4.1) органами местного самоуправления в случаях обнаружения мест захоронений, погибших при защите Отечества, расположенных в границах муниципальных образований;

5) физическими или юридическими лицами в инициативном порядке либо в случаях, если в результате применения правил землепользования и застройки земельные участки и объекты капитального строительства не используются эффективно, причиняется вред их правообладателям, снижается стоимость земельных участков и объектов капитального строительства, не реализуются права и законные интересы граждан и их объединений;

6) уполномоченным федеральным органом исполнительной власти, оператором комплексного развития территории, лицом, с которым заключен договор о комплексном развитии территории, в целях реализации решения о комплексном развитии территории, принятого Правительством Российской Федерации;

7) высшим исполнительным органом субъекта Российской Федерации, органом местного самоуправления, оператором комплексного развития территории, лицом, с которым заключен договор о комплексном развитии территории, в целях реализации решения о комплексном развитии территории, принятого высшим исполнительным органом субъекта Российской Федерации, главой местной администрации, а также в целях комплексного развития территории по инициативе правообладателей;

3.1. В случае, если правилами землепользования и застройки не обеспечена в соответствии с частью 3.1 статьи 31 Градостроительного Кодекса РФ возможность размещения на территориях поселения, муниципального округа, городского округа предусмотренных документами территориального планирования объектов федерального значения, объектов регионального значения, объектов местного значения муниципального района (за исключением линейных объектов), уполномоченный федеральный орган исполнительной власти, уполномоченный исполнительный орган субъекта Российской Федерации, уполномоченный орган местного самоуправления муниципального района направляют главе поселения, главе муниципального округа, главе городского округа требование о внесении изменений в правила землепользования и застройки в целях обеспечения размещения указанных объектов.

3.2. В случае, предусмотренном частью 3.1 настоящей статьи, глава поселения, глава муниципального округа, глава городского округа обеспечивают внесение изменений в правила землепользования и застройки в течение тридцати дней со дня получения указанного в части 3.1 настоящей статьи требования.

3.3. В целях внесения изменений в правила землепользования и застройки в случаях, предусмотренных пунктами 3 - 5 части 2 и частью 3.1 настоящей статьи, а также в случае однократного изменения видов разрешенного использования, установленных градостроительным регламентом для конкретной территориальной зоны, без изменения ранее установленных предельных параметров разрешенного строительства, реконструкции объектов капитального строительства и (или) в случае однократного изменения одного или нескольких предельных параметров разрешенного строительства, реконструкции объектов капитального строительства, установленных градостроительным регламентом для конкретной территориальной зоны, не более чем на десять процентов проведение общественных обсуждений или публичных слушаний, опубликование сообщения о принятии решения о подготовке проекта о внесении изменений в правила землепользования и застройки и подготовка предусмотренного частью 4 настоящей статьи заключения комиссии не требуются.

3.4. В случае внесения изменений в правила землепользования и застройки в целях реализации решения о комплексном развитии территории, в том числе в соответствии с частью 5.2 статьи 30 Градостроительного Кодекса РФ, такие изменения должны быть внесены в срок не позднее чем девяносто дней со дня утверждения проекта планировки территории в целях ее комплексного развития.

3.5. Внесение изменений в правила землепользования и застройки в связи с обнаружением мест захоронений погибших при защите Отечества, расположенных в границах муниципальных образований, осуществляется в течение шести месяцев с даты обнаружения таких мест, при этом проведение общественных обсуждений или публичных слушаний не требуется.

4. Комиссия в течение двадцати пяти дней со дня поступления предложения о внесении изменения в правила землепользования и застройки осуществляет подготовку заключения, в котором содержатся рекомендации о внесении в соответствии с поступившим предложением изменения в правила землепользования и застройки или об отклонении такого предложения с указанием причин отклонения, и направляет это заключение главе местной администрации.

4.1. Проект о внесении изменений в правила землепользования и застройки, предусматривающих приведение данных правил в соответствие с ограничениями использования объектов недвижимости, установленными на приаэродромной территории, рассмотрению комиссией не подлежит.

5. Глава местной администрации с учетом рекомендаций, содержащихся в заключении комиссии, в течение двадцати пяти дней принимает решение о подготовке проекта о внесении изменения в правила землепользования и застройки или об отклонении предложения о внесении изменения в данные правила с указанием причин отклонения и направляет копию такого решения заявителям.

5.1. В случае, если утверждение изменений в правила землепользования и застройки осуществляется представительным органом местного самоуправления, проект о внесении изменений в правила землепользования и застройки, направленный в представительный орган местного самоуправления, подлежит рассмотрению на заседании указанного органа не позднее дня проведения заседания, следующего за ближайшим заседанием.

6. Глава местной администрации после поступления от уполномоченного Правительством Российской Федерации федерального органа исполнительной власти предписания, указанного в пункте 1.1 части 2 настоящей статьи, обязан принять решение о внесении изменений в правила землепользования и застройки. Предписание, указанное в пункте 1.1 части 2 настоящей статьи, может быть обжаловано главой местной администрации в суд.

7. Со дня поступления в орган местного самоуправления уведомления о выявлении самовольной постройки от исполнительного органа государственной власти, должностного лица, государственного учреждения или органа местного самоуправления, указанных в части 2 статьи 55.32 Градостроительного кодекса Российской Федерации, не допускается внесение в правила землепользования и застройки изменений, предусматривающих установление применительно к территориальной зоне, в границах которой расположена такая постройка, вида разрешенного использования земельных участков и объектов капитального строительства, предельных параметров разрешенного строительства, реконструкции объектов капитального строительства, которым соответствуют вид разрешенного использования и параметры такой постройки, до ее сноса или приведения в соответствие с установленными требованиями, за исключением случаев, если по результатам рассмотрения данного уведомления органом местного самоуправления в исполнительный орган государственной власти, должностному лицу, в государственное учреждение или в орган местного самоуправления, которые указаны в части 2 статьи 55.32 Градостроительного кодекса Российской Федерации и от которых поступило данное уведомление, направлено уведомление о том, что наличие признаков самовольной постройки не усматривается либо вступило в законную силу решение суда об отказе в удовлетворении исковых требований о сносе самовольной постройки или ее приведении в соответствие с установленными требованиями.

8. В случаях, предусмотренных пунктами 3 - 5 части 2 настоящей статьи, исполнительный орган государственной власти или орган местного самоуправления, уполномоченные на установление зон с особыми условиями использования территорий, границ территорий объектов культурного наследия, утверждение границ территорий исторических поселений федерального значения, исторических поселений регионального значения, направляет главе местной администрации требование об отображении в правилах землепользования и застройки границ зон с особыми условиями использования территорий, территорий объектов культурного наследия, территорий исторических поселений федерального значения, территорий исторических поселений регионального значения, установления ограничений использования земельных участков и объектов капитального строительства в границах таких зон, территорий.

9. В случае поступления требования, предусмотренного частью 8 настоящей статьи, поступления от органа регистрации прав сведений об установлении, изменении или прекращении существования зоны с особыми условиями использования территории, о границах территории объекта культурного наследия либо со дня выявления предусмотренных пунктами 3 - 5 части 2 настоящей статьи оснований для внесения изменений в правила землепользования и застройки глава местной администрации обязан обеспечить внесение изменений в правила землепользования и застройки путем их уточнения в соответствии с таким требованием. При этом утверждение изменений в правила землепользования и застройки в целях их уточнения в соответствии с требованием, предусмотренным частью 8 настоящей статьи, не требуется.

10. Срок уточнения правил землепользования и застройки в соответствии с частью 9 настоящей статьи в целях отображения границ зон с особыми условиями использования территорий, территорий объектов культурного наследия, территорий исторических поселений федерального значения, территорий исторических поселений регионального значения, установления ограничений использования земельных участков и объектов капитального строительства в границах таких зон, территорий не может превышать шесть месяцев со дня поступления требования, предусмотренного частью 8 настоящей статьи, поступления от органа регистрации прав сведений об установлении, изменении или прекращении существования зоны с особыми условиями использования территории, о границах территории объекта культурного наследия либо со дня выявления предусмотренных пунктами 3 - 5 части 2 настоящей статьи оснований для внесения изменений в правила землепользования и застройки.

11. Подготовка и утверждение Правил землепользования и застройки, а также внесение в них изменений осуществляется в порядке, установленном статьями 31, 32, 33 Градостроительного кодекса Российской Федерации.

Статья 4. Открытость и доступность информации о землепользовании и застройке

1. Настоящие Правила являются открытыми для физических и юридических лиц.

2. Администрация Платовского сельсовета обеспечивает возможность ознакомления с Правилами путём размещения на официальном сайте муниципального образования, создания условий для ознакомления с настоящими Правилами в администрации муниципального образования, предоставления физическим и юридическим лицам услуг по оформлению выписок из Правил, а также по изготовлению необходимых копий, характеризующих условия застройки и землепользования применительно к отдельным земельным участкам и их массивам.

3. Граждане имеют право участвовать в принятии решений по вопросам землепользования и застройки в соответствии с действующими нормативными правовыми актами Российской Федерации, Алтайского края и Советского района.

4. Нормативные правовые акты муниципального образования в области землепользования и застройки, применяются в части, не противоречащей им.

ГЛАВА 2. ПОЛНОМОЧИЯ ОРГАНОВ МЕСТНОГО САМОУПРАВЛЕНИЯ ПО РЕГУЛИРОВАНИЮ ЗЕМЛЕПОЛЬЗОВАНИЯ И ЗАСТРОЙКИ

Статья 5. Полномочия Администрации Советского района в области землепользования и застройки

К полномочиям администрации Советского района в области градостроительной деятельности относятся:

1) выдача разрешений на строительство, разрешений на ввод объектов в эксплуатацию при осуществлении строительства, реконструкции, объектов капитального строительства, расположенных на территории сельсовета (за исключением случаев, предусмотренных Градостроительным кодексом Российской Федерации, иными федеральными законами), разрешений на ввод объектов в эксплуатацию при осуществлении строительства, реконструкции объектов капитального строительства, расположенных на территории поселения, утверждение местных нормативов градостроительного проектирования поселений, резервирование земель и изъятие земельных участков в границах поселения для муниципальных нужд,

осуществление муниципального земельного контроля за использованием земель поселения, осуществление в случаях, предусмотренных Градостроительным кодексом Российской Федерации, осмотров зданий, сооружений и выдача рекомендаций об устранении выявленных в ходе таких осмотров нарушений;

3) решение о подготовке Генерального плана поселения и внесении изменений в него;

3) решение о подготовке Правил землепользования и застройки муниципального образования Платовский сельсовет и внесение изменений в них;

4) назначение и проведение публичных слушаний по Правилам землепользования и застройки территории (части территории) муниципального образования Платовский сельсовет, по проекту внесения изменений в данные правила.

5) утверждение подготовленной на основании Генерального плана муниципального образования документации по планировке территории (проектов планировки, проектов межевания, градостроительных планов земельных участков), за исключением случаев, предусмотренных Градостроительным кодексом Российской Федерации.

6) иные полномочия, определенные федеральными законами и принимаемыми в соответствии с ними законами Алтайского края.

2. Полномочия могут передаваться согласно Федеральному закону от 06.10.2003 № 131-ФЗ Администрации Советского сельсовета Алтайского края.

Статья 6. Полномочия представительного органа муниципального образования в области землепользования и застройки

К полномочиям Советского районного Совета депутатов Алтайского края (далее – Совета депутатов) относятся:

1) утверждение генерального плана Платовского сельсовета и внесений изменений в него;

2) утверждение правил землепользования и застройки территории (части территории) Платовского сельсовета и внесений изменений в них;

3) утверждение местных нормативов градостроительного проектирования Платовского сельсовета;

4) принятие местных программ использования и охраны земель;

5) установление порядка отнесения земель к землям особо охраняемых территорий местного значения, порядка использования и охраны земель особо охраняемых территорий местного значения;

6) утверждение в соответствии с генеральным планом сельсовета программ комплексного развития систем коммунальной инфраструктуры;

7) иные полномочия, определенные федеральными законами и принимаемыми в соответствии с ними законами Алтайского края.

ГЛАВА 3. ПОРЯДОК ИЗМЕНЕНИЯ ВИДОВ РАЗРЕШЕННОГО ИСПОЛЬЗОВАНИЯ ЗЕМЕЛЬНЫХ УЧАСТКОВ И ОБЪЕКТОВ КАПИТАЛЬНОГО СТРОИТЕЛЬСТВА

Статья 7. Порядок изменения видов разрешенного использования земельных участков и объектов капитального строительства

1. Изменение одного вида разрешенного использования земельных участков и объектов капитального строительства на другой осуществляется в соответствии с градостроительным регламентом при условии соблюдения требований технических регламентов.

2. Основные и вспомогательные виды разрешенного использования земельных участков и объектов капитального строительства правообладателями земельных участков и объектов капитального строительства, за исключением органов государственной власти, органов местного самоуправления, государственных и муниципальных учреждений, государственных и муниципальных унитарных предприятий, выбираются самостоятельно без дополнительных разрешений и согласования.

3. Решения об изменении одного вида разрешенного использования земельных участков и объектов капитального строительства, расположенных на землях, на которые действие градостроительных регламентов не распространяется или для которых градостроительные

регламенты не устанавливаются, на другой вид такого использования принимаются в соответствии с федеральными законами.

Статья 8. Порядок предоставления разрешения на условно разрешенный вид использования земельного участка или объекта капитального строительства

1. Физическое или юридическое лицо, заинтересованное в предоставлении разрешения на условно разрешенный вид использования земельного участка или объекта капитального строительства (далее - разрешение на условно разрешенный вид использования), направляет заявление о предоставлении разрешения на условно разрешенный вид использования в комиссию. Заявление о предоставлении разрешения на условно разрешенный вид использования может быть направлено в форме электронного документа, подписанного электронной подписью в соответствии с требованиями Федерального закона от 6 апреля 2011 года N 63-ФЗ "Об электронной подписи" (далее - электронный документ, подписанный электронной подписью).

2. Проект решения о предоставлении разрешения на условно разрешенный вид использования подлежит рассмотрению на общественных обсуждениях или публичных слушаниях, проводимых в порядке, установленном статьей 5.1 Градостроительного кодекса Российской Федерации, с учетом положений настоящей статьи.

3. В случае, если условно разрешенный вид использования земельного участка или объекта капитального строительства может оказать негативное воздействие на окружающую среду, общественные обсуждения или публичные слушания проводятся с участием правообладателей земельных участков и объектов капитального строительства, подверженных риску такого негативного воздействия.

4. Организатор общественных обсуждений или публичных слушаний направляет сообщения о проведении общественных обсуждений или публичных слушаний по проекту решения о предоставлении разрешения на условно разрешенный вид использования правообладателям земельных участков, имеющих общие границы с земельным участком, применительно к которому запрашивается данное разрешение, правообладателям объектов капитального строительства, расположенных на земельных участках, имеющих общие границы с земельным участком, применительно к которому запрашивается данное разрешение, и правообладателям помещений, являющихся частью объекта капитального строительства, применительно к которому запрашивается данное разрешение. Указанные сообщения направляются не позднее чем через семь рабочих дней со дня поступления заявления заинтересованного лица о предоставлении разрешения на условно разрешенный вид использования.

5. Срок проведения общественных обсуждений или публичных слушаний со дня оповещения жителей муниципального образования об их проведении до дня опубликования заключения о результатах общественных обсуждений или публичных слушаний определяется уставом муниципального образования и (или) нормативным правовым актом представительного органа муниципального образования и не может быть более одного месяца.

6. На основании заключения о результатах общественных обсуждений или публичных слушаний по проекту решения о предоставлении разрешения на условно разрешенный вид использования комиссия осуществляет подготовку рекомендаций о предоставлении разрешения на условно разрешенный вид использования или об отказе в предоставлении такого разрешения с указанием причин принятого решения и направляет их главе местной администрации.

7. На основании указанных в части 6 настоящей статьи рекомендаций глава местной администрации в течение трех дней со дня поступления таких рекомендаций принимает решение о предоставлении разрешения на условно разрешенный вид использования или об отказе в предоставлении такого разрешения. Указанное решение подлежит опубликованию в порядке, установленном для официального опубликования муниципальных правовых актов, иной официальной информации, и размещается на официальном сайте муниципального образования (при наличии официального сайта муниципального образования) в сети "Интернет".

8. Расходы, связанные с организацией и проведением общественных обсуждений или публичных слушаний по проекту решения о предоставлении разрешения на условно разрешенный вид использования, несет физическое или юридическое лицо, заинтересованное в предоставлении такого разрешения.

9. В случае, если условно разрешенный вид использования земельного участка или объекта капитального строительства включен в градостроительный регламент в установленном для внесения изменений в правила землепользования и застройки порядке после проведения общественных обсуждений или публичных слушаний по инициативе физического или юридического лица, заинтересованного в предоставлении разрешения на условно разрешенный вид использования, решение о предоставлении разрешения на условно разрешенный вид использования такому лицу принимается без проведения общественных обсуждений или публичных слушаний.

9.1. Со дня поступления в орган местного самоуправления уведомления о выявлении самовольной постройки от исполнительного органа государственной власти, должностного лица, государственного учреждения или органа местного самоуправления, указанных в части 2 статьи 55.32 Градостроительного кодекса Российской Федерации, не допускается предоставление разрешения на условно разрешенный вид использования в отношении земельного участка, на котором расположена такая постройка, или в отношении такой постройки до ее сноса или приведения в соответствие с установленными требованиями, за исключением случаев, если по результатам рассмотрения данного уведомления органом местного самоуправления в исполнительный орган государственной власти, должностному лицу, в государственное учреждение или орган местного самоуправления, которые указаны в части 2 статьи 55.32 Градостроительного кодекса Российской Федерации и от которых поступило данное уведомление, направлено уведомление о том, что наличие признаков самовольной постройки не усматривается либо вступило в законную силу решение суда об отказе в удовлетворении исковых требований о сносе самовольной постройки или ее приведении в соответствие с установленными требованиями.

10. Физическое или юридическое лицо вправе оспорить в судебном порядке решение о предоставлении разрешения на условно разрешенный вид использования или об отказе в предоставлении такого разрешения.

Статья 9. Порядок предоставления разрешения на отклонение от предельных параметров разрешенного строительства, реконструкции объектов капитального строительства

1. Правообладатели земельных участков, размеры которых меньше установленных градостроительным регламентом минимальных размеров земельных участков либо конфигурация, инженерно-геологические или иные характеристики которых неблагоприятны для застройки, вправе обратиться за разрешениями на отклонение от предельных параметров разрешенного строительства, реконструкции объектов капитального строительства.

1.1. Правообладатели земельных участков вправе обратиться за разрешениями на отклонение от предельных параметров разрешенного строительства, реконструкции объектов капитального строительства, если такое отклонение необходимо в целях однократного изменения одного или нескольких предельных параметров разрешенного строительства, реконструкции объектов капитального строительства, установленных градостроительным регламентом для конкретной территориальной зоны, не более чем на десять процентов.

2. Отклонение от предельных параметров разрешенного строительства, реконструкции объектов капитального строительства разрешается для отдельного земельного участка при соблюдении требований технических регламентов. Отклонение от предельных параметров разрешенного строительства, реконструкции объектов капитального строительства в части предельного количества этажей, предельной высоты зданий, строений, сооружений и требований к архитектурным решениям объектов капитального строительства в границах территорий исторических поселений федерального или регионального значения не допускается.

3. Заинтересованное в получении разрешения на отклонение от предельных параметров разрешенного строительства, реконструкции объектов капитального строительства лицо

направляет в комиссию заявление о предоставлении такого разрешения. Заявление о предоставлении разрешения на отклонение от предельных параметров разрешенного строительства, реконструкции объектов капитального строительства может быть направлено в форме электронного документа, подписанного электронной подписью.

4. Проект решения о предоставлении разрешения на отклонение от предельных параметров разрешенного строительства, реконструкции объектов капитального строительства подготавливается в течение пятнадцати рабочих дней со дня поступления заявления о предоставлении такого разрешения и подлежит рассмотрению на общественных обсуждениях или публичных слушаниях, проводимых в порядке, установленном статьей 5.1 Градостроительного кодекса Российской Федерации, с учетом положений статьи 39 Градостроительного кодекса Российской Федерации, за исключением случая, указанного в части 1.1 настоящей статьи. Расходы, связанные с организацией и проведением общественных обсуждений или публичных слушаний по проекту решения о предоставлении разрешения на отклонение от предельных параметров разрешенного строительства, реконструкции объектов капитального строительства, несет физическое или юридическое лицо, заинтересованное в предоставлении такого разрешения.

5. На основании заключения о результатах общественных обсуждений или публичных слушаний по проекту решения о предоставлении разрешения на отклонение от предельных параметров разрешенного строительства, реконструкции объектов капитального строительства комиссия в течение пятнадцати рабочих дней со дня окончания таких обсуждений или слушаний осуществляет подготовку рекомендаций о предоставлении такого разрешения или об отказе в предоставлении такого разрешения с указанием причин принятого решения и направляет указанные рекомендации главе местной администрации.

6. Глава местной администрации в течение семи дней со дня поступления указанных в части 5 настоящей статьи рекомендаций принимает решение о предоставлении разрешения на отклонение от предельных параметров разрешенного строительства, реконструкции объектов капитального строительства или об отказе в предоставлении такого разрешения с указанием причин принятого решения.

6.1. Со дня поступления в орган местного самоуправления уведомления о выявлении самовольной постройки от исполнительного органа государственной власти, должностного лица, государственного учреждения или органа местного самоуправления, указанных в части 2 статьи 55.32 Градостроительного кодекса Российской Федерации, не допускается предоставление разрешения на отклонение от предельных параметров разрешенного строительства, реконструкции объектов капитального строительства в отношении земельного участка, на котором расположена такая постройка, до ее сноса или приведения в соответствие с установленными требованиями, за исключением случаев, если по результатам рассмотрения данного уведомления органом местного самоуправления в исполнительный орган государственной власти, должностному лицу, в государственное учреждение или орган местного самоуправления, которые указаны в части 2 статьи 55.32 Градостроительного кодекса Российской Федерации и от которых поступило данное уведомление, направлено уведомление о том, что наличие признаков самовольной постройки не усматривается либо вступило в законную силу решение суда об отказе в удовлетворении исковых требований о сносе самовольной постройки или ее приведении в соответствие с установленными требованиями.

7. Физическое или юридическое лицо вправе оспорить в судебном порядке решение о предоставлении разрешения на отклонение от предельных параметров разрешенного строительства, реконструкции объектов капитального строительства или об отказе в предоставлении такого разрешения.

8. Предоставление разрешения на отклонение от предельных параметров разрешенного строительства, реконструкции объектов капитального строительства не допускается, если такое отклонение не соответствует ограничениям использования объектов недвижимости, установленным на приаэродромной территории.

ГЛАВА 4. ПОРЯДОК ПОДГОТОВКИ ДОКУМЕНТАЦИИ ПО ПЛАНИРОВКЕ ТЕРРИТОРИИ ПЛАТОВСКОГО СЕЛЬСОВЕТА ОРГАНОМ МЕСТНОГО САМОУПРАВЛЕНИЯ

Статья 10. Назначение, виды и состав документации по планировке территории сельсовета

1. Подготовка документации по планировке территории осуществляется в целях обеспечения устойчивого развития территорий, в том числе выделения элементов планировочной структуры, установления границ земельных участков, установления границ зон планируемого размещения объектов капитального строительства.

2. Подготовка документации по планировке территории в целях размещения объекта капитального строительства является обязательной в следующих случаях:

1) необходимо изъятие земельных участков для государственных или муниципальных нужд в связи с размещением объекта капитального строительства федерального, регионального или местного значения;

2) необходимы установление, изменение или отмена красных линий;

3) необходимо образование земельных участков в случае, если в соответствии с земельным законодательством образование земельных участков осуществляется только в соответствии с проектом межевания территории;

4) размещение объекта капитального строительства планируется на территориях двух и более муниципальных образований, имеющих общую границу (за исключением случая, если размещение такого объекта капитального строительства планируется осуществлять на землях или земельных участках, находящихся в государственной или муниципальной собственности, и для размещения такого объекта капитального строительства не требуются предоставление земельных участков, находящихся в государственной или муниципальной собственности, и установление сервитутов);

5) планируются строительство, реконструкция линейного объекта (за исключением случая, если размещение линейного объекта планируется осуществлять на землях или земельных участках, находящихся в государственной или муниципальной собственности, и для размещения такого линейного объекта не требуются предоставление земельных участков, находящихся в государственной или муниципальной собственности, и установление сервитутов). Правительством Российской Федерации могут быть установлены иные случаи, при которых для строительства, реконструкции линейного объекта не требуется подготовка документации по планировке территории;

б) планируется размещение объекта капитального строительства, не являющегося линейным объектом, и необходимых для обеспечения его функционирования объектов капитального строительства в границах особо охраняемой природной территории или в границах земель лесного фонда;

7) планируется осуществление комплексного развития территории;

8) планируется строительство объектов индивидуального жилищного строительства с привлечением денежных средств участников долевого строительства в соответствии с Федеральным законом от 30 декабря 2004 года N 214-ФЗ "Об участии в долевом строительстве многоквартирных домов и иных объектов недвижимости и о внесении изменений в некоторые законодательные акты Российской Федерации".

3. Видами документации по планировке территории являются:

1) проект планировки территории;

2) проект межевания территории.

4. Применительно к территории ведения гражданами садоводства или огородничества для собственных нужд, территории, в границах которой не предусматривается осуществление комплексного развития территории, а также не планируется размещение линейных объектов, допускается подготовка проекта межевания территории без подготовки проекта планировки территории в целях, предусмотренных частью 2 статьи 43 Градостроительного кодекса Российской Федерации.

6. Проект планировки территории является основой для подготовки проекта межевания территории, за исключением случаев, предусмотренных частью 4 настоящей статьи. Подготовка проекта межевания территории осуществляется в составе проекта планировки территории или в виде отдельного документа.

7. Особенности подготовки документации по планировке территории садоводства или огородничества устанавливаются Федеральным законом от 29 июля 2017 года N 217-ФЗ "О ведении гражданами садоводства и огородничества для собственных нужд и о внесении изменений в отдельные законодательные акты Российской Федерации".

8. При подготовке документации по планировке территории до установления границ зон с особыми условиями использования территории учитываются размеры этих зон и ограничения по использованию территории в границах таких зон, которые устанавливаются в соответствии с законодательством Российской Федерации.

9. Подготовка графической части документации по планировке территории осуществляется:

1) в соответствии с системой координат, используемой для ведения Единого государственного реестра недвижимости;

2) с использованием цифровых топографических карт, цифровых топографических планов, требования к которым устанавливаются уполномоченным федеральным органом исполнительной власти.

10. Требования к инженерным изысканиям при подготовке документации по планировке территории указаны в ст. 41.2 Градостроительного кодекса Российской Федерации.

Статья 11. Порядок подготовки, принятия решения об утверждении или об отклонении проектов планировки и проектов межевания территории.

1. Решение о подготовке проекта планировки и проекта межевания территории Платовского сельсовета для размещения объектов капитального строительства местного значения принимается главой района, за исключением случаев, указанных в части 1.1 настоящей статьи и ч.12.12 ст. 45 Градостроительного кодекса РФ.

1.1. Решения о подготовке документации по планировке территории принимаются самостоятельно:

1) лицами, с которыми заключены договоры о комплексном развитии территории;

2) правообладателями существующих линейных объектов, подлежащих реконструкции, в случае подготовки документации по планировке территории в целях их реконструкции (за исключением случая, указанного в части 12.12 настоящей статьи);

3) субъектами естественных монополий, организациями коммунального комплекса в случае подготовки документации по планировке территории для размещения объектов федерального значения, объектов регионального значения, объектов местного значения (за исключением случая, указанного в части 12.12 настоящей статьи);

4) садоводческим или огородническим некоммерческим товариществом в отношении земельного участка, предоставленного такому товариществу для ведения садоводства или огородничества.

1.2. В случаях, предусмотренных частью 1.1 настоящей статьи, подготовка документации по планировке территории осуществляется указанными лицами за счет их средств самостоятельно или привлекаемыми организациями в соответствии с законодательством Российской Федерации. Расходы указанных лиц на подготовку документации по планировке территории не подлежат возмещению за счет средств бюджетов бюджетной системы Российской Федерации.

2. Порядок подготовки, согласования, принятия решения об утверждении проектов планировки для размещения объектов федерального, регионального значения определяется ст.45 Градостроительного кодекса Российской Федерации.

3. Подготовка документации по планировке территории осуществляется на основании документов территориального планирования, правил землепользования и застройки (за исключением подготовки документации по планировке территории, предусматривающей размещение линейных объектов) в соответствии с программами комплексного развития систем коммунальной инфраструктуры, программами комплексного развития транспортной инфраструктуры, программами комплексного развития социальной инфраструктуры, нормативами градостроительного проектирования, требованиями технических регламентов, сводов правил с учетом материалов и результатов инженерных изысканий, границ территорий объектов

культурного наследия, включенных в единый государственный реестр объектов культурного наследия (памятников истории и культуры) народов Российской Федерации, границ территорий выявленных объектов культурного наследия, границ зон с особыми условиями использования территорий.

4. Органы местного самоуправления в случаях, предусмотренных частями 4 и 4.1 статьи 45 Градостроительного кодекса РФ, осуществляют проверку документации по планировке территории на соответствие требованиям, Градостроительного кодекса РФ, в течение двадцати рабочих дней со дня поступления такой документации и по результатам проверки принимают решение о проведении общественных обсуждений или публичных слушаний по такой документации, а в случае, предусмотренном частью 5.1 статьи 46 Градостроительного кодекса РФ, об утверждении такой документации или о направлении ее на доработку.

5. Проекты планировки и проекты межевания территории, подготовленные в составе документации по планировке территории, до их утверждения подлежат обязательному рассмотрению на публичных слушаниях или общественных обсуждениях.

5.1. Публичные слушания или общественные обсуждения по проекту планировки территории и проекту межевания территории не проводятся, если они подготовлены в отношении:

1) территории в границах земельного участка, предоставленного садоводческому или огородническому некоммерческому товариществу для ведения садоводства или огородничества;

2) территории для размещения линейных объектов в границах земель лесного фонда.

6. Порядок организации и проведения публичных слушаний или общественных обсуждений по проекту планировки территории и проекту межевания территории определяется нормами ст. 5.1 Градостроительного кодекса Российской Федерации.

7. Публичные слушания или общественные обсуждения по проекту планировки территории и проекту межевания территории проводятся с участием граждан, проживающих на территории, применительно к которой осуществляется подготовка проекта ее планировки и проекта ее межевания, правообладателей земельных участков и объектов капитального строительства, расположенных на указанной территории, лиц, законные интересы которых могут быть нарушены в связи с реализацией таких проектов.

8. Заключение о результатах публичных слушаний или общественных обсуждений по проекту планировки территории и проекту межевания территории подлежит обнародованию в соответствии с уставом района.

9. Орган архитектуры и строительства Администрации района после получения соответствующих заключений и протокола о результатах публичных слушаний или общественных обсуждений, направляет главе местной администрации сводную докладную записку с предложением о возможности утверждения подготовленной проектной документации.

10. Глава местной администрации с учетом протокола и заключения о результатах публичных слушаний или общественных обсуждений принимает решение об утверждении документации по планировке территории или об отклонении такой документации и о направлении ее на доработку с учетом указанных протокола и заключения.

11. Основанием для отклонения документации по планировке территории, подготовленной лицами, указанными в части 1.1 статьи 13 настоящих Правил, и направления ее на доработку является несоответствие такой документации требованиям, указанным в части 3 данной статьи Правил.

В иных случаях отклонение представленной такими лицами документации по планировке территории не допускается.

12. Утвержденная документация по планировке территории (проекты планировки территории и проекты межевания территории) подлежит опубликованию в порядке, установленном для официального опубликования муниципальных правовых актов, иной официальной информации, в течение семи дней со дня утверждения указанной документации и размещается на официальном сайте муниципального образования (при наличии официального сайта муниципального образования) в сети "Интернет".

ГЛАВА 5. ПУБЛИЧНЫЕ СЛУШАНИЯ И ОБЩЕСТВЕННЫЕ ОБСУЖДЕНИЯ ПО ВО-

ПРОСАМ ЗЕМЛЕПОЛЬЗОВАНИЯ И ЗАСТРОЙКИ

Статья 12. Общие положения организации и проведения публичных слушаний и общественных обсуждений по вопросам землепользования и застройки

1. В целях соблюдения права человека на благоприятные условия жизнедеятельности, прав и законных интересов правообладателей земельных участков и объектов капитального строительства по проектам генеральных планов, проектам правил землепользования и застройки, проектам планировки территории, проектам межевания территории, проектам правил благоустройства территорий, проектам, предусматривающим внесение изменений в один из указанных утвержденных документов, проектам решений о предоставлении разрешения на условно разрешенный вид использования земельного участка или объекта капитального строительства, проектам решений о предоставлении разрешения на отклонение от предельных параметров разрешенного строительства, реконструкции объектов капитального строительства (далее также в настоящей статье - проекты) в соответствии с уставом муниципального образования и (или) нормативным правовым актом представительного органа муниципального образования и с учетом положений Градостроительного кодекса Российской Федерации проводятся общественные обсуждения или публичные слушания, за исключением случаев, предусмотренных Градостроительным кодексом Российской Федерации и другими федеральными законами.

2. Участниками общественных обсуждений или публичных слушаний по проектам генеральных планов, проектам правил землепользования и застройки, проектам планировки территории, проектам межевания территории, проектам правил благоустройства территорий, проектам, предусматривающим внесение изменений в один из указанных утвержденных документов, являются граждане, постоянно проживающие на территории, в отношении которой подготовлены данные проекты, правообладатели находящихся в границах этой территории земельных участков и (или) расположенных на них объектов капитального строительства, а также правообладатели помещений, являющихся частью указанных объектов капитального строительства.

3. Участниками общественных обсуждений или публичных слушаний по проектам решений о предоставлении разрешения на условно разрешенный вид использования земельного участка или объекта капитального строительства, проектам решений о предоставлении разрешения на отклонение от предельных параметров разрешенного строительства, реконструкции объектов капитального строительства являются граждане, постоянно проживающие в пределах территориальной зоны, в границах которой расположен земельный участок или объект капитального строительства, в отношении которых подготовлены данные проекты, правообладатели находящихся в границах этой территориальной зоны земельных участков и (или) расположенных на них объектов капитального строительства, граждане, постоянно проживающие в границах земельных участков, прилегающих к земельному участку, в отношении которого подготовлены данные проекты, правообладатели таких земельных участков или расположенных на них объектов капитального строительства, правообладатели помещений, являющихся частью объекта капитального строительства, в отношении которого подготовлены данные проекты, а в случае, предусмотренном частью 3 статьи 39 Градостроительного кодекса Российской Федерации, также правообладатели земельных участков и объектов капитального строительства, подверженных риску негативного воздействия на окружающую среду в результате реализации данных проектов.

4. Процедура проведения общественных обсуждений состоит из следующих этапов:

- 1) оповещение о начале общественных обсуждений;
- 2) размещение проекта, подлежащего рассмотрению на общественных обсуждениях, и информационных материалов к нему на официальном сайте уполномоченного органа местного самоуправления в информационно-телекоммуникационной сети "Интернет" (далее в настоящей статье - официальный сайт) и (или) в государственной или муниципальной информационной системе, обеспечивающей проведение общественных обсуждений с использованием информационно-телекоммуникационной сети "Интернет" (далее также - сеть "Интернет"), либо на региональном портале государственных и муниципальных услуг (далее в

настоящей статье - информационные системы) и открытие экспозиции или экспозиций такого проекта;

3) проведение экспозиции или экспозиций проекта, подлежащего рассмотрению на общественных обсуждениях;

4) подготовка и оформление протокола общественных обсуждений;

5) подготовка и опубликование заключения о результатах общественных обсуждений.

5. Процедура проведения публичных слушаний состоит из следующих этапов:

1) оповещение о начале публичных слушаний;

2) размещение проекта, подлежащего рассмотрению на публичных слушаниях, и информационных материалов к нему на официальном сайте и открытие экспозиции или экспозиций такого проекта;

3) проведение экспозиции или экспозиций проекта, подлежащего рассмотрению на публичных слушаниях;

4) проведение собрания или собраний участников публичных слушаний;

5) подготовка и оформление протокола публичных слушаний;

6) подготовка и опубликование заключения о результатах публичных слушаний.

6. Оповещение о начале общественных обсуждений или публичных слушаний должно содержать:

1) информацию о проекте, подлежащем рассмотрению на общественных обсуждениях или публичных слушаниях, и перечень информационных материалов к такому проекту;

2) информацию о порядке и сроках проведения общественных обсуждений или публичных слушаний по проекту, подлежащему рассмотрению на общественных обсуждениях или публичных слушаниях;

3) информацию о месте, дате открытия экспозиции или экспозиций проекта, подлежащего рассмотрению на общественных обсуждениях или публичных слушаниях, о сроках проведения экспозиции или экспозиций такого проекта, о днях и часах, в которые возможно посещение указанных экспозиции или экспозиций;

4) информацию о порядке, сроке и форме внесения участниками общественных обсуждений или публичных слушаний предложений и замечаний, касающихся проекта, подлежащего рассмотрению на общественных обсуждениях или публичных слушаниях.

7. Оповещение о начале общественных обсуждений также должно содержать информацию об официальном сайте, на котором будут размещены проект, подлежащий рассмотрению на общественных обсуждениях, и информационные материалы к нему, или информационных системах, в которых будут размещены такой проект и информационные материалы к нему, с использованием которых будут проводиться общественные обсуждения. Оповещение о начале публичных слушаний также должно содержать информацию об официальном сайте, на котором будут размещены проект, подлежащий рассмотрению на публичных слушаниях, и информационные материалы к нему, информацию о дате, времени и месте проведения собрания или собраний участников публичных слушаний.

8. Оповещение о начале общественных обсуждений или публичных слушаний:

1) не позднее чем за семь дней до дня размещения на официальном сайте или в информационных системах проекта, подлежащего рассмотрению на общественных обсуждениях или публичных слушаниях, подлежит опубликованию в порядке, установленном для официального опубликования муниципальных правовых актов, иной официальной информации, а также в случае, если это предусмотрено муниципальными правовыми актами, в иных средствах массовой информации;

2) распространяется на информационных стендах, оборудованных около здания уполномоченного на проведение общественных обсуждений или публичных слушаний органа местного самоуправления, в местах массового скопления граждан и в иных местах, расположенных на территории, в отношении которой подготовлены соответствующие проекты, и (или) в границах территориальных зон и (или) земельных участков, указанных в части 3 настоящей статьи (далее - территория, в пределах которой проводятся общественные обсуждения или публичные слушания), иными способами, обеспечивающими доступ участников общественных обсуждений или публичных слушаний к указанной информации.

9. В течение всего периода размещения в соответствии с пунктом 2 части 4 и пунктом 2 части 5 настоящей статьи проекта, подлежащего рассмотрению на общественных обсуждениях или публичных слушаниях, и информационных материалов к нему проводятся экспозиция или экспозиции такого проекта. В ходе работы экспозиции должны быть организованы консультирование посетителей экспозиции, распространение информационных материалов о проекте, подлежащем рассмотрению на общественных обсуждениях или публичных слушаниях. Консультирование посетителей экспозиции осуществляется представителями уполномоченного на проведение общественных обсуждений или публичных слушаний органа местного самоуправления или созданного им коллегиального совещательного органа (далее - организатор общественных обсуждений или публичных слушаний) и (или) разработчика проекта, подлежащего рассмотрению на общественных обсуждениях или публичных слушаниях.

10. В период размещения в соответствии с пунктом 2 части 4 и пунктом 2 части 5 настоящей статьи проекта, подлежащего рассмотрению на общественных обсуждениях или публичных слушаниях, и информационных материалов к нему и проведения экспозиции или экспозиций такого проекта участники общественных обсуждений или публичных слушаний, прошедшие в соответствии с частью 12 настоящей статьи идентификацию, имеют право внести предложения и замечания, касающиеся такого проекта:

1) посредством официального сайта или информационных систем (в случае проведения общественных обсуждений);

2) в письменной или устной форме в ходе проведения собрания или собраний участников публичных слушаний (в случае проведения публичных слушаний);

3) в письменной форме или в форме электронного документа в адрес организатора общественных обсуждений или публичных слушаний;

4) посредством записи в книге (журнале) учета посетителей экспозиции проекта, подлежащего рассмотрению на общественных обсуждениях или публичных слушаниях.

11. Предложения и замечания, внесенные в соответствии с частью 10 настоящей статьи, подлежат регистрации, а также обязательному рассмотрению организатором общественных обсуждений или публичных слушаний, за исключением случая, предусмотренного частью 15 настоящей статьи.

12. Участники общественных обсуждений или публичных слушаний в целях идентификации представляют сведения о себе (фамилию, имя, отчество (при наличии), дату рождения, адрес места жительства (регистрации) - для физических лиц; наименование, основной государственный регистрационный номер, место нахождения и адрес - для юридических лиц) с приложением документов, подтверждающих такие сведения. Участники общественных обсуждений или публичных слушаний, являющиеся правообладателями соответствующих земельных участков и (или) расположенных на них объектов капитального строительства и (или) помещений, являющихся частью указанных объектов капитального строительства, также представляют сведения соответственно о таких земельных участках, объектах капитального строительства, помещениях, являющихся частью указанных объектов капитального строительства, из Единого государственного реестра недвижимости и иные документы, устанавливающие или удостоверяющие их права на такие земельные участки, объекты капитального строительства, помещения, являющиеся частью указанных объектов капитального строительства.

13. Не требуется представление указанных в части 12 настоящей статьи документов, подтверждающих сведения об участниках общественных обсуждений (фамилию, имя, отчество (при наличии), дату рождения, адрес места жительства (регистрации) - для физических лиц; наименование, основной государственный регистрационный номер, место нахождения и адрес - для юридических лиц), если данными лицами вносятся предложения и замечания, касающиеся проекта, подлежащего рассмотрению на общественных обсуждениях, посредством официального сайта или информационных систем (при условии, что эти сведения содержатся на официальном сайте или в информационных системах). При этом для подтверждения сведений, указанных в части 12 настоящей статьи, может использоваться единая система идентификации и аутентификации.

14. Обработка персональных данных участников общественных обсуждений или публичных слушаний осуществляется с учетом требований, установленных Федеральным законом от 27 июля 2006 года N 152-ФЗ "О персональных данных".

15. Предложения и замечания, внесенные в соответствии с частью 10 настоящей статьи, не рассматриваются в случае выявления факта представления участником общественных обсуждений или публичных слушаний недостоверных сведений.

16. Организатором общественных обсуждений или публичных слушаний обеспечивается равный доступ к проекту, подлежащему рассмотрению на общественных обсуждениях или публичных слушаниях, всех участников общественных обсуждений или публичных слушаний (в том числе путем предоставления при проведении общественных обсуждений доступа к официальному сайту, информационным системам в многофункциональных центрах предоставления государственных и муниципальных услуг и (или) помещениях органов государственной власти субъектов Российской Федерации, органов местного самоуправления, подведомственных им организаций).

17. Официальный сайт и (или) информационные системы должны обеспечивать возможность:

1) проверки участниками общественных обсуждений полноты и достоверности отражения на официальном сайте и (или) в информационных системах внесенных ими предложений и замечаний;

2) представления информации о результатах общественных обсуждений, количестве участников общественных обсуждений.

18. Организатор общественных обсуждений или публичных слушаний подготавливает и оформляет протокол общественных обсуждений или публичных слушаний, в котором указываются:

1) дата оформления протокола общественных обсуждений или публичных слушаний;

2) информация об организаторе общественных обсуждений или публичных слушаний;

3) информация, содержащаяся в опубликованном оповещении о начале общественных обсуждений или публичных слушаний, дата и источник его опубликования;

4) информация о сроке, в течение которого принимались предложения и замечания участников общественных обсуждений или публичных слушаний, о территории, в пределах которой проводятся общественные обсуждения или публичные слушания;

5) все предложения и замечания участников общественных обсуждений или публичных слушаний с разделением на предложения и замечания граждан, являющихся участниками общественных обсуждений или публичных слушаний и постоянно проживающих на территории, в пределах которой проводятся общественные обсуждения или публичные слушания, и предложения и замечания иных участников общественных обсуждений или публичных слушаний.

19. К протоколу общественных обсуждений или публичных слушаний прилагается перечень принявших участие в рассмотрении проекта участников общественных обсуждений или публичных слушаний, включающий в себя сведения об участниках общественных обсуждений или публичных слушаний (фамилию, имя, отчество (при наличии), дату рождения, адрес места жительства (регистрации) - для физических лиц; наименование, основной государственный регистрационный номер, место нахождения и адрес - для юридических лиц).

20. Участник общественных обсуждений или публичных слушаний, который внес предложения и замечания, касающиеся проекта, рассмотренного на общественных обсуждениях или публичных слушаниях, имеет право получить выписку из протокола общественных обсуждений или публичных слушаний, содержащую внесенные этим участником предложения и замечания.

21. На основании протокола общественных обсуждений или публичных слушаний организатор общественных обсуждений или публичных слушаний осуществляет подготовку заключения о результатах общественных обсуждений или публичных слушаний.

22. В заключении о результатах общественных обсуждений или публичных слушаний должны быть указаны:

1) дата оформления заключения о результатах общественных обсуждений или публичных слушаний;

2) наименование проекта, рассмотренного на общественных обсуждениях или публичных слушаниях, сведения о количестве участников общественных обсуждений или публичных слушаний, которые приняли участие в общественных обсуждениях или публичных слушаниях;

3) реквизиты протокола общественных обсуждений или публичных слушаний, на основании которого подготовлено заключение о результатах общественных обсуждений или публичных слушаний;

4) содержание внесенных предложений и замечаний участников общественных обсуждений или публичных слушаний с разделением на предложения и замечания граждан, являющихся участниками общественных обсуждений или публичных слушаний и постоянно проживающих на территории, в пределах которой проводятся общественные обсуждения или публичные слушания, и предложения и замечания иных участников общественных обсуждений или публичных слушаний. В случае внесения несколькими участниками общественных обсуждений или публичных слушаний одинаковых предложений и замечаний допускается обобщение таких предложений и замечаний;

5) аргументированные рекомендации организатора общественных обсуждений или публичных слушаний о целесообразности или нецелесообразности учета внесенных участниками общественных обсуждений или публичных слушаний предложений и замечаний и выводы по результатам общественных обсуждений или публичных слушаний.

23. Заключение о результатах общественных обсуждений или публичных слушаний подлежит опубликованию в порядке, установленном для официального опубликования муниципальных правовых актов, иной официальной информации, и размещается на официальном сайте и (или) в информационных системах.

24. Уставом муниципального образования и (или) нормативным правовым актом представительного органа муниципального образования на основании положений Градостроительного кодекса Российской Федерации определяются:

1) порядок организации и проведения общественных обсуждений или публичных слушаний по проектам;

2) организатор общественных обсуждений или публичных слушаний;

3) срок проведения общественных обсуждений или публичных слушаний;

4) официальный сайт и (или) информационные системы;

5) требования к информационным стендам, на которых размещаются оповещения о начале общественных обсуждений или публичных слушаний;

6) форма оповещения о начале общественных обсуждений или публичных слушаний, порядок подготовки и форма протокола общественных обсуждений или публичных слушаний, порядок подготовки и форма заключения о результатах общественных обсуждений или публичных слушаний;

7) порядок проведения экспозиции проекта, подлежащего рассмотрению на общественных обсуждениях или публичных слушаниях, а также порядок консультирования посетителей экспозиции проекта, подлежащего рассмотрению на общественных обсуждениях или публичных слушаниях.

25. Срок проведения общественных обсуждений или публичных слушаний по проектам правил благоустройства территорий со дня опубликования оповещения о начале общественных обсуждений или публичных слушаний до дня опубликования заключения о результатах общественных обсуждений или публичных слушаний определяется уставом муниципального образования и (или) нормативным правовым актом представительного органа муниципального образования и не может быть менее одного месяца и более трех месяцев.

26. В случае, если для реализации решения о комплексном развитии территории требуется внесение изменений в генеральный план поселения, генеральный план городского округа, по решению главы местной администрации поселения, главы местной администрации городского округа допускается одновременное проведение публичных слушаний и (или) общественных обсуждений по проектам, предусматривающим внесение изменений в генеральный

план поселения, генеральный план городского округа, и по проекту документации по планировке территории, подлежащей комплексному развитию.

Статья 13. Сроки проведения публичных слушаний и общественных обсуждений

1. Продолжительность общественных обсуждений или публичных слушаний по проекту правил землепользования и застройки составляет не менее одного и не более трех месяцев со дня опубликования такого проекта.

2. В случае подготовки изменений в правила землепользования и застройки в части внесения изменений в градостроительный регламент, установленный для конкретной территориальной зоны, а также в случае подготовки изменений в правила землепользования и застройки в связи с принятием решения о комплексном развитии территории, общественные обсуждения или публичные слушания по внесению изменений в правила землепользования и застройки проводятся в границах территориальной зоны, для которой установлен такой градостроительный регламент, в границах территории, подлежащей комплексному развитию. В этих случаях срок проведения общественных обсуждений или публичных слушаний не может быть более чем один месяц.

ЧАСТЬ II. КАРТЫ ГРАДОСТРОИТЕЛЬНОГО ЗОНИРОВАНИЯ. ГРАДОСТРОИТЕЛЬНЫЕ РЕГЛАМЕНТЫ

ГЛАВА 6. ГРАДОСТРОИТЕЛЬНОЕ ЗОНИРОВАНИЕ

Статья 14. Карты градостроительного зонирования

1. Карты градостроительного зонирования муниципального образования являются составной графической частью настоящих Правил. На Картах отображены границы территориальных зон и их кодовые обозначения, определяющие вид территориальной зоны, а также границы зон с особыми условиями использования территорий.

2. Границы территориальных зон установлены с учетом:

- возможности сочетания в пределах одной территориальной зоны различных видов существующего и планируемого использования земельных участков;
- сложившейся планировки территории и существующего землепользования;
- планируемых изменений границ земель различных категорий в соответствии с документами территориального планирования и документацией по планировке территории;
- предотвращения возможности причинения вреда объектам капитального строительства, расположенным на смежных земельных участках.

Статья 15. Виды территориальных зон, обозначенных на Картах градостроительного зонирования территорий населенных пунктов сельсовета

Виды и состав территориальных зон установлены в соответствии со статьей 35 Градостроительного кодекса РФ.

На Картах градостроительного зонирования муниципального образования Платовский сельсовет устанавливаются следующие виды территориальных зон:

| Условные обозначения | Наименование территориальных зон |
|--|--|
| Ж1 | Зона застройки индивидуальными жилыми домами |
| О1 | Общественно-деловая зона |
| И | Зона инженерной инфраструктуры |
| Р1 | Зона рекреационного назначения |
| Р2 | Зона туристско-рекреационного назначения |
| Сх1 | Зона сельскохозяйственных угодий |
| Сх2 | Зона, занятая объектами сельскохозяйственного назначения |
| Сп1 | Зона ритуального назначения |
| Территории, на которые действие градостроительных регламентов не распространяются или не устанавливаются | |

| | |
|-----|-------------------------------|
| ТОП | Территории общего пользования |
| А | Акватории |

Статья 16. Линии градостроительного регулирования

1. Линии градостроительного регулирования устанавливаются проектами планировки территорий, а также проектами санитарно – защитных зон, проектами охранных зон памятников истории и культуры, режимных объектов и т.д.

2. На территории муниципального образования действуют следующие линии градостроительного регулирования:

- линии регулирования застройки;
- границы технических (охранных) зон действующих и проектируемых инженерных сооружений и коммуникаций.

3. Основанием для установления, изменения, отмены линий градостроительного регулирования является утвержденная документация по планировке территории.

4. Линии градостроительного регулирования обязательны для исполнения после утверждения в установленном законодательством порядке документации по планировке территории.

ГЛАВА 7. ГРАДОСТРОИТЕЛЬНЫЕ ОГРАНИЧЕНИЯ И ОСОБЫЕ УСЛОВИЯ ИСПОЛЬЗОВАНИЯ ТЕРРИТОРИИ ПЛАТОВСКОГО СЕЛЬСОВЕТА

Статья 17. Виды зон градостроительных ограничений

1. Видами зон действия градостроительных ограничений, границы которых отображаются на карте градостроительного зонирования, являются:

1) зоны с особыми условиями использования территорий (зоны охраны объектов культурного наследия, санитарно-защитные зоны, охранные зоны и зоны влияния объектов инженерной и транспортной инфраструктуры; водоохранные зоны и др.), устанавливаемые в соответствии с законодательством Российской Федерации;

2) зоны действия опасных природных или техногенных процессов (затопление, нарушенные территории, неблагоприятные геологические, гидрогеологические и другие процессы);

3) зоны действия публичных сервитутов.

2. Границы зон действия градостроительных ограничений отображаются на карте градостроительного зонирования на основании установленных законодательством Российской Федерации нормативных требований, а также утвержденных в установленном порядке уполномоченными государственными органами проектов зон градостроительных ограничений.

3. Ограничения прав по использованию земельных участков и объектов капитального строительства, установленные в соответствии с законодательством Российской Федерации обязательны для исполнения и соблюдения всеми субъектами градостроительных отношений на территории муниципального образования.

4. Конкретные градостроительные обременения, связанные с установлением зон действия градостроительных ограничений, фиксируются в градостроительном плане земельного участка.

Статья 18. Зоны с особыми условиями использования территорий Платовского сельсовета

1. На карте градостроительного зонирования настоящих правил отображаются границы следующих зон с особыми условиями использования территорий:

- 1) санитарно-защитных зон объектов производственной инфраструктуры
- 2) санитарно-защитных зон объектов транспортной инфраструктуры
- 3) санитарно-защитных зон объектов специального назначения
- 4) водоохранных зон и прибрежных защитных полос водных объектов
- 5) санитарной охраны источников питьевого водоснабжения
- 6) территорий объектов культурного наследия
- 7) защитных зон объектов культурного наследия

- 8) охранных зон объектов культурного наследия
- 9) приаэродромная территория аэродрома Горно-Алтайска.

2. Конкретный состав и содержание ограничений на использование территории устанавливается законодательством и нормативно-правовыми актами Российской Федерации, Алтайского края, законами и нормативно правовыми актами местного самоуправления, нормативами, инструкциями и правилами соответствующих министерств и ведомств, в зависимости от функционального назначения территориальной зоны и параметров градообразующих объектов.

Статья 19. Зоны действия опасных природных или техногенных процессов

1. Зоны воздействия вероятных чрезвычайных ситуаций определяются отдельным проектом для каждого потенциально опасного объекта в соответствии с действующими федеральными законами, строительными нормами и правилами, методическими рекомендациями.

ГЛАВА 8. ГРАДОСТРОИТЕЛЬНЫЕ РЕГЛАМЕНТЫ. ПАРАМЕТРЫ РАЗРЕШЕННОГО ИСПОЛЬЗОВАНИЯ ЗЕМЕЛЬНЫХ УЧАСТКОВ И ОБЪЕКТОВ КАПИТАЛЬНОГО СТРОИТЕЛЬСТВА

Статья 20. Порядок установления градостроительного регламента

1. Градостроительным регламентом определяется правовой режим земельных участков, равно как всего, что находится над и под поверхностью земельных участков и используется в процессе их застройки и последующей эксплуатации объектов капитального строительства.

2. Градостроительные регламенты устанавливаются с учетом:

1) фактического использования земельных участков и объектов капитального строительства в границах территориальной зоны;

2) возможности сочетания в пределах одной территориальной зоны различных видов существующего и планируемого использования земельных участков и объектов капитального строительства;

3) функциональных зон и характеристик их планируемого развития, определенных документами территориального планирования муниципальных образований;

4) видов территориальных зон;

5) требований охраны объектов культурного наследия, а также особо охраняемых природных территорий, иных природных объектов.

3. Действие градостроительного регламента распространяется в равной мере на все земельные участки и объекты капитального строительства, расположенные в пределах границ территориальной зоны, обозначенной на карте градостроительного зонирования.

4. Действие градостроительного регламента не распространяется на земельные участки:

1) в границах территорий памятников и ансамблей, включенных в единый государственный реестр объектов культурного наследия (памятников истории и культуры) народов Российской Федерации, а также в границах территорий памятников или ансамблей, которые являются выявленными объектами культурного наследия и решения о режиме содержания, параметрах реставрации, консервации, воссоздания, ремонта и приспособлении которых принимаются в порядке, установленном законодательством Российской Федерации об охране объектов культурного наследия;

2) в границах территорий общего пользования;

3) предназначенные для размещения линейных объектов и (или) занятые линейными объектами;

4) предоставленные для добычи полезных ископаемых.

5. Применительно к территориям исторических поселений, достопримечательных мест, землям лечебно-оздоровительных местностей и курортов, зонам с особыми условиями использования территорий градостроительные регламенты устанавливаются в соответствии с законодательством Российской Федерации.

6. Градостроительные регламенты не устанавливаются для земель лесного фонда, земель, покрытых поверхностными водами, земель запаса, земель особо охраняемых природных территорий (за исключением земель лечебно-оздоровительных местностей и курортов), сельскохозяйственных угодий в составе земель сельскохозяйственного назначения, земельных участков, расположенных в границах особых экономических зон и территорий опережающего социально-экономического развития.

6.1. До установления градостроительных регламентов в отношении земельных участков, включенных в границы населенных пунктов из земель лесного фонда (за исключением лесных участков, которые до 1 января 2016 года предоставлены гражданам или юридическим лицам либо на которых расположены объекты недвижимого имущества, права на которые возникли до 1 января 2016 года, и разрешенное использование либо назначение которых до их включения в границы населенного пункта не было связано с использованием лесов), такие земельные участки используются с учетом ограничений, установленных при использовании городских лесов в соответствии с лесным законодательством.

7. Использование земельных участков, на которые действие градостроительных регламентов не распространяется или для которых градостроительные регламенты не устанавливаются, определяется уполномоченными федеральными органами исполнительной власти, уполномоченными исполнительными органами субъектов Российской Федерации или уполномоченными органами местного самоуправления в соответствии с федеральными законами. Использование земельных участков в границах особых экономических зон определяется органами управления особыми экономическими зонами. Использование земель или земельных участков из состава земель лесного фонда, земель или земельных участков, расположенных в границах особо охраняемых природных территорий (за исключением территорий населенных пунктов, включенных в состав особо охраняемых природных территорий), определяется соответственно лесохозяйственным регламентом, положением об особо охраняемой природной территории в соответствии с лесным законодательством, законодательством об особо охраняемых природных территориях.

8. Земельные участки или объекты капитального строительства, виды разрешенного использования, предельные (минимальные и (или) максимальные) размеры и предельные параметры которых не соответствуют градостроительному регламенту, могут использоваться без установления срока приведения их в соответствие с градостроительным регламентом, за исключением случаев, если использование таких земельных участков и объектов капитального строительства опасно для жизни или здоровья человека, для окружающей среды, объектов культурного наследия.

9. Реконструкция указанных в части 8 настоящей статьи объектов капитального строительства может осуществляться только путем приведения таких объектов в соответствие с градостроительным регламентом или путем уменьшения их несоответствия предельным параметрам разрешенного строительства, реконструкции. Изменение видов разрешенного использования указанных земельных участков и объектов капитального строительства может осуществляться путем приведения их в соответствие с видами разрешенного использования земельных участков и объектов капитального строительства, установленными градостроительным регламентом.

10. В случае, если использование указанных в части 8 настоящей статьи земельных участков и объектов капитального строительства продолжается и опасно для жизни или здоровья человека, для окружающей среды, объектов культурного наследия, в соответствии с федеральными законами может быть наложен запрет на использование таких земельных участков и объектов.

Статья 21. Виды разрешенного использования земельных участков и объектов капитального строительства

1. Разрешенное использование земельных участков и объектов капитального строительства может быть следующих видов:

- 1) основные виды разрешенного использования;
- 2) условно разрешенные виды использования;

3) вспомогательные виды разрешенного использования, допустимые только в качестве дополнительных по отношению к основным видам разрешенного использования и условно разрешенным видам использования и осуществляемые совместно с ними.

2. Применительно к каждой территориальной зоне устанавливаются виды разрешенного использования земельных участков и объектов капитального строительства.

2.1. Установление основных видов разрешенного использования земельных участков и объектов капитального строительства является обязательным применительно к каждой территориальной зоне, в отношении которой устанавливается градостроительный регламент.

3. Изменение одного вида разрешенного использования земельных участков и объектов капитального строительства на другой вид такого использования осуществляется в соответствии с градостроительным регламентом при условии соблюдения требований технических регламентов.

4. Основные и вспомогательные виды разрешенного использования земельных участков и объектов капитального строительства правообладателями земельных участков и объектов капитального строительства, за исключением органов государственной власти, органов местного самоуправления, государственных и муниципальных учреждений, государственных и муниципальных унитарных предприятий, выбираются самостоятельно без дополнительных разрешений и согласования.

4.1. Со дня принятия решения о комплексном развитии территории и до дня утверждения документации по планировке территории, в отношении которой принято решение о ее комплексном развитии, изменение вида разрешенного использования земельных участков и (или) объектов капитального строительства, расположенных в границах такой территории, не допускается.

5. Решения об изменении одного вида разрешенного использования земельных участков и объектов капитального строительства, расположенных на землях, на которые действие градостроительных регламентов не распространяется или для которых градостроительные регламенты не устанавливаются, на другой вид такого использования принимаются в соответствии с федеральными законами.

6. Предоставление разрешения на условно разрешенный вид использования земельного участка или объекта капитального строительства осуществляется в порядке, предусмотренном статьей 39 Градостроительного кодекса Российской Федерации.

7. Физическое или юридическое лицо вправе оспорить в суде решение о предоставлении разрешения на условно разрешенный вид использования земельного участка или объекта капитального строительства либо об отказе в предоставлении такого разрешения.

Статья 22. Предельные размеры земельных участков и предельные параметры разрешенного строительства, реконструкции объектов капитального строительства

1. Предельные (минимальные и (или) максимальные) размеры земельных участков и предельные параметры разрешенного строительства, реконструкции объектов капитального строительства включают в себя:

1) предельные (минимальные и (или) максимальные) размеры земельных участков, в том числе их площадь;

2) минимальные отступы от границ земельных участков в целях определения мест допустимого размещения зданий, строений, сооружений, за пределами которых запрещено строительство зданий, строений, сооружений;

3) предельное количество этажей или предельную высоту зданий, строений, сооружений;

4) максимальный процент застройки в границах земельного участка, определяемый как отношение суммарной площади земельного участка, которая может быть застроена, ко всей площади земельного участка;

1.1. В случае, если в градостроительном регламенте применительно к определенной территориальной зоне не устанавливаются предельные (минимальные и (или) максимальные) размеры земельных участков, в том числе их площадь, и (или) предусмотренные пунктами 2 - 4 части 1 настоящей статьи предельные параметры разрешенного строительства, рекон-

струкции объектов капитального строительства, непосредственно в градостроительном регламенте применительно к этой территориальной зоне указывается, что такие предельные (минимальные и (или) максимальные) размеры земельных участков, предельные параметры разрешенного строительства, реконструкции объектов капитального строительства не подлежат установлению.

1.2. Наряду с указанными в пунктах 2 - 4 части 1 настоящей статьи предельными параметрами разрешенного строительства, реконструкции объектов капитального строительства в градостроительном регламенте могут быть установлены иные предельные параметры разрешенного строительства, реконструкции объектов капитального строительства.

2. Применительно к каждой территориальной зоне устанавливаются указанные в части 1 настоящей статьи размеры и параметры, их сочетания.

2.1. Предельные параметры разрешенного строительства или реконструкции объектов капитального строительства в составе градостроительного регламента, установленного применительно к территориальной зоне, расположенной в границах территории исторического поселения федерального или регионального значения, должны включать в себя требования к архитектурным решениям объектов капитального строительства. Требования к архитектурным решениям объектов капитального строительства могут включать в себя требования к цветовому решению внешнего облика объекта капитального строительства, к строительным материалам, определяющим внешний облик объекта капитального строительства, требования к объемно-пространственным, архитектурно-стилистическим и иным характеристикам объекта капитального строительства, влияющим на его внешний облик и (или) на композицию и силуэт застройки исторического поселения.

3. В пределах территориальных зон могут устанавливаться подзоны с одинаковыми видами разрешенного использования земельных участков и объектов капитального строительства, но с различными предельными (минимальными и (или) максимальными) размерами земельных участков и предельными параметрами разрешенного строительства, реконструкции объектов капитального строительства и сочетаниями таких размеров и параметров.

Статья 23. Градостроительные регламенты. Виды разрешенного использования по территориальным зонам

| № п/п | Наименование территориальной зоны (код территориальной зоны) | Основные виды РИ (код вида РИ) | Условно разрешенные виды использования (код вида РИ) | Вспомогательные виды РИ (код вида РИ) |
|-------|--|--|---|---------------------------------------|
| 1 | 2 Зона застройки индивидуальными жилыми домами (Ж1) | 3 Для индивидуального жилищного строительства (2.1) Для ведения личного подсобного хозяйства (приусадебный земельный участок) (2.2) Блокированная жилая застройка (2.3) Коммунальное обслуживание (3.1) Площадки для занятий спортом (5.1.3) Историко-культурная деятельность (9.3) Улично - дорожная сеть (12.0.1) | 4 Обслуживание жилой застройки (2.7) Хранение автотранспорта (2.7.1) Бытовое обслуживание (3.3) Магазины (4.4) Общественное питание (4.6) Размещение гаражей для собственников нужд (2.7.2) Общественное использование объектов капитального строительства (3.0) Деловое управление (4.1) | 5 Не устанавливается |
| 2 | Общественно-деловая зона (О1) | Общественное использование объектов капитального строительства (3.0) Коммунальное обслуживание (3.1) Социальное обслуживание (3.2) Оказание услуг связи (3.2.3) Бытовое обслуживание (3.3) Здравоохранение (3.4) Образование и просвещение (3.5) Культурное развитие (3.6) Объекты культурно-досуговой деятельности (3.6.1) Общественное управление (3.8) | Религиозное использование (3.7) Для индивидуального жилищного строительства (2.1) Для ведения личного подсобного хозяйства (приусадебный земельный участок) (2.2) Блокированная жилая застройка (2.3) Склад (6.9) Хранение автотранспорта (2.7.1) | Не устанавливается |

| № п/п | Наименование территориальной зоны (код территориальной зоны) | Основные виды РИ (код вида РИ) | Условно разрешенные виды использования (код вида РИ) | Вспомогательные виды РИ (код вида РИ) |
|-------|--|---|--|---------------------------------------|
| 1 | 2 | 3 | 4 | 5 |
| | | <p>Обеспечение научной деятельности (3.9)</p> <p>Амбулаторное ветеринарное обслуживание (3.10.1)</p> <p>Предпринимательство (4.0)</p> <p>Деловое управление (4.1)</p> <p>Рынки (4.3)</p> <p>Магазины (4.4)</p> <p>Банковская и страховая деятельность (4.5)</p> <p>Общественное питание (4.6)</p> <p>Гостиничное обслуживание (4.7)</p> <p>Служебные гаражи (код 4.9)</p> <p>Спорт (5.1)</p> <p>Обеспечение обороны и безопасности (8.0)</p> <p>Обеспечение внутреннего правопорядка (8.3)</p> <p>Историко-культурная деятельность (9.3)</p> <p>Улично - дорожная сеть (12.0.1)</p> | Размещение гаражей для собственников нужд (2.7.2) | |
| 3 | Зона инженерной инфраструктуры (И) | <p>Коммунальное обслуживание (3.1)</p> <p>Связь (6.8)</p> <p>Трубопроводный транспорт (7.5)</p> | Не устанавливается | Не устанавливается |
| 4 | Зона рекреационного назначения (Р1) | <p>Площадки для занятий спортом (5.1.3)</p> <p>Историко-культурная деятельность (9.3)</p> | Связь (6.8) | Не устанавливается |
| 5 | Зона туристско-рекреационного назначения (Р2) | <p>Отдых (рекреация) (5.0)</p> <p>Спорт (5.1)</p> <p>Туристическое обслуживание (5.2.1)</p> | Не устанавливается | Не устанавливается |
| 6 | Зона сельскохозяйственных угодий (Сх1) | <p>Коммунальное обслуживание (3.1)</p> <p>Сенокошение (1,19)</p> <p>Выпас сельскохозяйственных животных (1,20)</p> | Склад (6.9) Связь (6.8) | Не устанавливается |

| № п/п | Наименование территориальной зоны (код территориальной зоны) | Основные виды РИ (код вида РИ) | Условно разрешенные виды использования (код вида РИ) | Вспомогательные виды РИ (код вида РИ) |
|-------|---|---|--|---------------------------------------|
| 1 | 2 Зона, занятая объектами сельскохозяйственного назначения (Сх2) | 3 Животноводство (1.7) Птицеводство (1.10) Свиноводство (1.11) Пчеловодство (1.12) Хранение и переработка сельскохозяйственной продукции (1.15) Обеспечение сельскохозяйственного производства (1.18) Научное обеспечение сельского хозяйства (1.14) Коммунальное обслуживание (3.1) Заправка транспортных средств (4.9.1.1) Служебные гаражи (4.9) Склад (6.9) Строительная промышленность (6.6) Ритуальная деятельность (12.1) | 4 Для ведения личного подсобного хозяйства (приусадебный земельный участок) (2.2) Хранение автотранспорта (2.7.1) Размещение гаражей для собственных нужд (2.7.2) | 5 Не устанавливается |
| 8 | Зона ритуального назначения (Сп1) | | Не устанавливается | Не устанавливается |

Статья 24. Градостроительные регламенты. Предельные размеры земельных участков, предельные параметры разрешенного строительства или реконструкции объектов капитального строительства по территориальным зонам

| Наименование вида разрешенного использования (код) | Предельные (минимальные и (или) максимальные) размеры земельных участков и предельные параметры разрешенного строительства, реконструкции объектов капитального строительства | | | | 5 | 6 |
|---|---|---|--|---|--|---|
| | 2 | 3 | 4 | 5 | | |
| | Площадь земельного участка минимальная, (кв.м) | Площадь земельного участка максимальная, (кв.м) | минимальные отступы от границ земельных участков в целях определения мест допустимого размещения зданий, строений, сооружений, за пределами которых запрещено строительство зданий, сооружений, сооружений (м) | предельное количество этажей (ед) /или предельная высота зданий, строений, сооружений (м) | максимальный процент застройки в границах земельного участка (%) | |
| 1 | Зона застройки индивидуальными жилыми домами (Ж1) | | | | | |
| <i>Основные виды разрешенного использования</i> | | | | | | |
| Для индивидуального жилищного строительства (2.1) | 500 | 1500 | минимальный отступ от границ земельного участка со стороны улиц – 5 м, от границ земельного участка со стороны проездов – 3 м | 3/- | 60 | |
| Для ведения личного подсобного хозяйства (приусадебный земельный участок) (2.2) | 500 | 1500 | минимальный отступ от границ земельного участка со стороны улиц – 5 м, от границ земельного участка со стороны проездов – 3 м | 3/- | 60 | |

| 1 | 2 | 3 | 4 | 5 | 6 |
|--|-----|-------|---|-----|-----|
| Блокированная жилая застройка (2.3) | 500 | 1500 | минимальный отступ от границ земельного участка со стороны улиц – 5 м, от границ земельного участка со стороны проездов – 3 м | 3/- | 60 |
| Коммунальное обслуживание (3.1) | 1 | н/у* | н/у | н/у | н/у |
| Площадки для занятий спортом (5.1.3) | 100 | н/у | н/у | н/у | н/у |
| Историко-культурная деятельность (9.3) | 1 | н/у | н/у | н/у | н/у |
| Улично-дорожная сеть (12.0.1) | н/у | н/у | н/у | н/у | н/у |
| <i>Условно разрешенные виды использования</i> | | | | | |
| Обслуживание жилой застройки (2.7) | 100 | 2500 | 1 | 3/- | 70 |
| Хранение автотранспорта (2.7.1) | 10 | 50 | 1 | 1/- | н/у |
| Бытовое обслуживание (3.3) | 100 | 4000 | 3 | 3/- | 70 |
| Магазины (4.4) | 50 | 4000 | 3 | 3/- | 70 |
| Общественное питание (4.6) | 100 | 4000 | 3 | 3/- | н/у |
| Размещение гаражей для собственных нужд (2.7.2) | 10 | 50 | н/у | 1/- | н/у |
| Общественное использование объектов капитального строительства (3.0) | 100 | 30000 | 3 | 3/- | 70 |
| Деловое управление (4.1) | 100 | 30000 | 3 | 3/- | 70 |
| Общественно-деловая зона (О1) | | | | | |
| <i>Основные виды разрешенного использования</i> | | | | | |
| Общественное использование объектов капитального строительства (3.0) | 100 | 30000 | 3 | 3/- | 75 |
| Коммунальное обслуживание (3.1) | 1 | н/у | н/у | н/у | н/у |
| Социальное обслуживание (3.2) | 100 | 30000 | 3 | 3/- | 75 |
| Оказание услуг связи (3.2.3) | 100 | 10000 | 3 | 3/- | 75 |
| Бытовое обслуживание (3.3) | 100 | 10000 | 3 | 3/- | 75 |
| Здравоохранение (3.4) | 200 | 30000 | 3 | н/у | 75 |
| Образование и просвещение (3.5) | 200 | 30000 | 3 | 3/- | 75 |
| Культурное развитие (3.6) | 100 | 3000 | 3 | 3/- | 75 |
| Объекты культурно-досуговой деятельности (3.6.1) | 100 | 30000 | 3 | 3/- | 75 |
| Общественное управление (3.8) | 100 | 30000 | 3 | 3/- | 75 |

| I | 2 | 3 | 4 | 5 | 6 |
|---|-----|-------|---|-----|-----|
| Обеспечение научной деятельности (3.9) | 200 | 10000 | н/у | н/у | н/у |
| Амбулаторное ветеринарное обслуживание (3.10.1) | 100 | 30000 | 3 | 3/- | 75 |
| Предпринимательство (4.0) | 100 | 30000 | 3 | 3/- | 75 |
| Деловое управление (4.1) | 100 | 30000 | 3 | 3/- | 75 |
| Рынки (4.3) | 200 | н/у | 3 | 3/- | 75 |
| Магазины (4.4) | 50 | 4000 | 3 | 3/- | 75 |
| Банковская и страховая деятельность (4.5) | 100 | 10000 | 3 | 3/- | 75 |
| Общественное питание (4.6) | 100 | 4000 | 3 | 3/- | 75 |
| Гостиничное обслуживание (4.7) | 100 | 10000 | 3 | 3/- | 75 |
| Служебные гаражи (код 4.9) | 100 | 10000 | 3 | 3/- | 75 |
| Спорт (5.1) | 100 | н/у | 3 | 3/- | 75 |
| Обеспечение обороны и безопасности (8.0) | 200 | 30000 | 3 | 3/- | 75 |
| Обеспечение внутреннего правопорядка (8.3) | 200 | 30000 | 3 | 3/- | н/у |
| Историко-культурная деятельность (9.3) | 1 | н/у | н/у | н/у | н/у |
| Улично-дорожная сеть (12.0.1) | н/у | н/у | н/у | н/у | н/у |
| <i>Условно разрешенные виды использования</i> | | | | | |
| Религиозное использование (3.7) | 200 | 3000 | минимальный отступ от границ земельного участка со стороны улиц – 5 м, от границ земельного участка со стороны проездов – 3 м | 3/- | 75 |
| Для индивидуального жилищного строительства (2.1) | 500 | 1500 | минимальный отступ от границ земельного участка со стороны улиц – 5 м, от границ земельного участка со стороны проездов – 3 м | 3/- | 60 |
| Для ведения личного подсобного хозяйства (приусадебный земельный участок) (2.2) | 500 | 1500 | минимальный отступ от границ земельного участка со стороны улиц – 5 м, от границ земельного участка со стороны проездов – 3 м | 3/- | 60 |

| 1 | 2 | 3 | 4 | 5 | 6 |
|---|-----|-------|---|-----|-----|
| Блокированная жилая застройка (2.3) | 500 | 1500 | минимальный отступ от границ земельного участка со стороны улиц – 5 м, от границ земельного участка со стороны проездов – 3 м | 3/- | 60 |
| Склад (6.9) | 100 | 5000 | 1 | 1/- | 75 |
| Хранение автотранспорта (2.7.1) | 10 | 50 | н/у | 1/- | н/у |
| Размещение гаражей для собственных нужд (2.7.2) | 10 | 50 | н/у | 1/- | н/у |
| Зона инженерной инфраструктуры (И) | | | | | |
| <i>Основные виды разрешенного использования</i> | | | | | |
| Коммунальное обслуживание (3.1) | 1 | н/у | н/у | н/у | н/у |
| Связь (6.8) | 1 | н/у | н/у | н/у | н/у |
| Трубопроводный транспорт (7.5) | 1 | н/у | н/у | н/у | н/у |
| Зона рекреационного назначения (Р1) | | | | | |
| <i>Основные виды разрешенного использования</i> | | | | | |
| Площадки для занятий спортом (5.1.3) | 100 | н/у | н/у | н/у | н/у |
| Историко-культурная деятельность (9.3) | 1 | н/у | н/у | н/у | н/у |
| <i>Условно разрешенные виды использования</i> | | | | | |
| Связь (6.8) | 1 | 10000 | н/у | н/у | н/у |
| Зона туристско-рекреационного назначения (Р2) | | | | | |
| <i>Основные виды разрешенного использования</i> | | | | | |
| Отдых (рекреация) (5.0) | 100 | 25000 | 1 | 3/- | н/у |
| Спорт (5.1) | 100 | н/у | 1 | 3/- | н/у |
| Туристическое обслуживание (5.2.1) | 100 | 25000 | 1 | 3/- | н/у |
| Зона сельскохозяйственных угодий (Сх1) | | | | | |
| <i>Основные виды разрешенного использования</i> | | | | | |
| Сенокосение (1,19) | 100 | н/у | н/у | н/у | н/у |
| Выпас сельскохозяйственных животных (1,20) | 100 | н/у | н/у | н/у | н/у |
| Коммунальное обслуживание (3.1) | 1 | н/у | н/у | н/у | н/у |
| <i>Условно разрешенные виды использования</i> | | | | | |
| Склад (6.9) | 100 | 5000 | 1 | 3/- | 75 |
| Связь (6.8) | 1 | 1000 | н/у | н/у | н/у |
| Зона, занятая объектами сельскохозяйственного назначения (Сх2) | | | | | |

| 1 | 2 | 3 | 4 | 5 | 6 |
|---|-----|-------|-----|-----|-----|
| <i>Основные виды разрешенного использования</i> | | | | | |
| Животноводство (1.7) | 300 | 10000 | 1 | 3/- | 75 |
| Птицеводство (1.10) | 300 | 10000 | 1 | 3/- | 75 |
| Свиноводство (1.11) | 300 | 10000 | 1 | 3/- | 75 |
| Пчеловодство (1.12) | 100 | 5000 | н/у | н/у | н/у |
| Хранение и переработка сельскохозяйственной продукции (1.15) | 100 | 10000 | 1 | 3/- | 75 |
| Обеспечение сельскохозяйственного производства (1.18) | 100 | 35000 | 1 | 3/- | 75 |
| Научное обеспечение сельского хозяйства (1.14) | 100 | н/у | 1 | 3/- | н/у |
| Коммунальное обслуживание (3.1) | 1 | н/у | н/у | н/у | н/у |
| Заправка транспортных средств (4.9.1.1) | 200 | 2000 | 1 | 3/- | 75 |
| Служебные гаражи (4.9) | 100 | 2000 | 1 | 3/- | 75 |
| Склад (6.9) | 200 | 5000 | 1 | 3/- | 75 |
| Строительная промышленность (6.6) | 100 | 6000 | 1 | 1/- | 75 |
| <i>Условно разрешенные виды использования</i> | | | | | |
| Для ведения личного подсобного хозяйства (приусадебный земельный участок) (2.2) | 500 | 1500 | 3 | 3/- | 60 |
| Хранение автотранспорта (2.7.1) | 10 | 50 | н/у | 1/- | н/у |
| Размещение гаражей для собственных нужд (2.7.2) | 10 | 50 | н/у | 1/- | н/у |
| Зона ритуального назначения (Сп1) | | | | | |
| <i>Основные виды разрешенного использования</i> | | | | | |
| Ритуальная деятельность (12.1) | 600 | 50000 | н/у | н/у | н/у |

* --н/у – не устанавливаются

Территория муниципального образования находится в третьей, четвертой, пятой и шестой подзонах приаэродромной территории аэродрома Горно-Алтайск.

Ограничения использования земельных участков и расположенных на них объектов недвижимости и осуществления экономической и иной деятельности в пределах третьей подзоны приаэродромной территории установлены в соответствии с Воздушным кодексом РФ, ст. 47, п. 3.3: запрещается размещать объекты, высота которых превышает ограничения, установленные уполномоченным Правительством Российской Федерации федеральным органом исполнительной власти при установлении соответствующей приаэродромной территории.

Ограничения использования земельных участков и расположенных на них объектов недвижимости и осуществления экономической и иной деятельности в пределах четвертой подзоны приаэродромной территории установлены в соответствии с Воздушным кодексом РФ, ст. 47, п. 3.4: запрещается размещать объекты, создающие помехи в работе наземных объектов средств и систем обслуживания воздушного движения, навигации, посадки и связи, предназначенных для организации воздушного движения и расположенных вне первой подзоны.

Ограничения использования земельных участков и расположенных на них объектов недвижимости и осуществления экономической и иной деятельности в пределах пятой подзоны приаэродромной территории установлены в соответствии с Воздушным кодексом РФ, ст. 47, п. 3.5: запрещается размещать опасные производственные объекты, функционирование которых может повлиять на безопасность полетов воздушных судов.

Ограничения использования земельных участков и расположенных на них объектов недвижимости и осуществления экономической и иной деятельности в пределах шестой подзоны приаэродромной территории установлены в соответствии с Воздушным кодексом РФ, ст. 47, п. 3.6: запрещается размещать объекты, способствующие привлечению и массовому скоплению птиц.

Для земельных участков под существующими домовладениями, право на которые возникло до 30.10.2001г., а так же в случае бесплатного приобретения гражданами земельных участков по основаниям, установленным федеральным законодательством, размеры земельных участков устанавливаются по фактическому пользованию.

В случае если по инициативе правообладателей земельных участков осуществляются разделение земельного участка на несколько земельных участков, объединение земельных участков в один, изменение общей границы земельных участков, подготовка документации по планировке территории не требуется. При этом размеры образованных земельных участков не должны превышать предусмотренные градостроительным регламентом максимальные размеры земельных участков и не должны быть меньше предусмотренных градостроительным регламентом минимальных размеров. Обязательным условием разделения земельного участка на несколько участков является наличие подъездов, подходов к каждому образованному земельному участку. Объединение земельных участков в один допускается только при условии, если образованный земельный участок будет находиться в границах одной территориальной зоны.

Кроме вышеуказанных параметров, для зоны индивидуальной и малоэтажной многоквартирной жилой застройки (Ж1) устанавливаются следующие ограничения:

- минимальный отступ от красной линии улиц – 5 м, от красной линии проездов – 3 м, минимальные отступы от границ земельных участков в целях определения мест допустимого размещения зданий, строений, сооружений – 1 м. В районах усадебной или индивидуальной жилой застройки дома могут размещаться по красной линии улиц и дорог местного значения. В условиях строительства в существующей усадебной застройке возможно размещение строящихся жилых домов в глубине участка с отступом от линии регулирования существующей застройки, обеспечивающей противопожарные нормы;
- минимальный отступ вспомогательных строений от боковых границ участка – 1 м, для жилых домов – 3 м;
- до границы соседнего участка минимальные расстояния:
 - от дома – 3 м;

- от постройки для содержания домашних животных – 4 м;
- от других построек (бани, гаражи и др.) – 1,0 м;
- от стволов высокорослых деревьев – 4 м;
- от стволов среднерослых деревьев – 2 м;
- от кустарников – 1 м;
- от изолированного входа в строение для содержания мелких домашних животных до входа в дом – 7 м;
- минимальное расстояние от хозяйственных построек до окон жилого дома, расположенного на соседнем земельном участке – 6 м;
- размещение хозяйственных, одиночных или двойных построек для скота и птицы на расстоянии от окон жилых помещений дома – не менее 10 м;
- размещение дворовых туалетов от окон жилых помещений дома – 8 м;
- при отсутствии централизованной системы канализации размещение дворовых туалетов до стен соседнего дома – не менее 12 м, до источника водоснабжения (колодца) – не менее 25 м.;
- канализационный выгреб разрешается размещать только в границах отведенного земельного участка, при этом расстояние до водопроводных сетей, фундамента дома и до границы соседнего участка должно быть не менее 5 м.
- допускается блокирование хозяйственных построек на смежных приусадебных участках по взаимному согласию собственников жилого дома с учетом противопожарных требований, а также блокирование хозяйственных построек к основному строению;
- обеспечение расстояния от жилых домов и хозяйственных построек на приусадебном земельном участке до жилых домов и хозяйственных построек на соседних земельных участках в соответствии с противопожарными требованиями – от 6 до 15 м в зависимости от степени огнестойкости зданий;
- обеспечение подъезда пожарной техники к жилым домам хозяйственным постройкам на расстояние не менее 5 м;
- минимальное расстояние от площадки с контейнером для сбора мусора до жилых домов – 20 м.

При содержании пасеки в жилой зоне руководствоваться Законом о пчеловодстве №110-ЗС, Принятым Постановлением Алтайского краевого Законодательного Собрания от 02.12.2010 N 614 (в ред. Законов Алтайского края от 27.05.2011 N 67-ЗС, от 10.10.2011 N 135-ЗС).

Максимальная высота ограждений земельных участков вдоль улиц и проездов – 1,5 м., характер ограждения – от глухого до продуваемого (сетчатого или решетчатого).

Максимальная высота ограждений земельных участков по границе с соседними участками – 2 м., характер ограждения – продуваемый (сетчатый или решетчатый).

6. В границах зон застройки индивидуальными жилыми домами не допускается:

- 1) размещение во встроенных или пристроенных к дому помещениях магазинов строительных материалов, магазинов с наличием в них взрывоопасных веществ и материалов, организаций бытового обслуживания, в которых применяются легковоспламеняющиеся жидкости (за исключением парикмахерских, мастерских по ремонту часов, обуви);
- 2) ремонт автомобилей, другой техники, складирование строительных материалов, хозяйственного инвентаря, оборудования на землях общего пользования;
- 3) размещение со стороны улиц вспомогательных строений, за исключением гаражей.

7. Размещение рекламных конструкций является разрешенным видом использования в данной территориальной зоне при условии размещения рекламных конструкций в соответствии со Схемой размещения рекламных конструкций на территории муниципального образования Советский район.

ЧАСТЬ III. ИНЫЕ ВОПРОСЫ ЗЕМЛЕПОЛЬЗОВАНИЯ И ЗАСТРОЙКИ ПЛАТОВСКОГО СЕЛЬСОВЕТА

ГЛАВА 9. РЕГУЛИРОВАНИЕ ЗЕМЛЕПОЛЬЗОВАНИЯ И ЗАСТРОЙКИ НА ТЕРРИТОРИИ ПЛАТОВСКОГО СЕЛЬСОВЕТА

Статья 25. Основные принципы организации застройки территории поселения

1. Планировочная организация и застройка территории сельсовета должны отвечать требованиям создания благоприятной среды, способствующей организации жизнедеятельности населения, защите от неблагоприятных факторов природного и техногенного воздействия.

2. Для создания благоприятной среды проживания необходимо:

1) обеспечивать эффективное использование территории с учетом особенностей ее функциональной организации, развития социальной, транспортной и инженерной инфраструктур;

2) обеспечить сохранение природной среды и имеющихся объектов историко-культурного наследия;

3) использовать, в том числе в новой застройке, архитектурно-планировочные приемы, наиболее соответствующие социально-гигиеническим параметрам;

4) обеспечивать инвалидам условия для беспрепятственного доступа к объектам социального и иного назначения.

3. Застройка территории сельсовета должна осуществляться в соответствии с действующими нормативными правовыми актами в области градостроительной деятельности и градостроительными регламентами, обязательными для исполнения всеми собственниками земельных участков, землепользователями, арендаторами земельных участков независимо от форм собственности и иных прав на земельные участки.

4. При проектировании и осуществлении любого вида строительства необходимо соблюдать красные линии, иные линии регулирования застройки, предусмотренные утвержденной в установленном порядке градостроительной документацией. Нарушение красных линий влечет за собой наступление административной или уголовной ответственности в соответствии с действующим законодательством.

5. Строительство, реконструкция и капитальный ремонт объектов капитального строительства, линейных сооружений и объектов, элементов благоустройства территории поселений, должно осуществляться в соответствии с проектной документацией, подготовленной, согласованной, прошедшей государственную экспертизу и утвержденной заказчиком. Основанием для выдачи разрешения на строительство служит проектная документация, градостроительный план земельного участка, а также наличие права собственности, аренды или постоянного (бессрочного) пользования на застраиваемый земельный участок.

6. Виды объектов капитального строительства, при строительстве которых проектная документация может не подготавливаться, а также когда выдача разрешения на строительство не требуется, устанавливаются законодательством о градостроительной деятельности.

7. Граждане и юридические лица, владеющие земельными участками на праве собственности, пожизненного наследуемого владения, постоянного (бессрочного) пользования, аренды вправе осуществлять снос или реконструкцию находящихся на данных земельных участках зданий, строений, сооружений в соответствии с градостроительным, земельным, жилищным законодательством, законодательством об охране природы и культурного наследия при условии выполнения обязательств обременения земельных участков.

8. До начала строительства жилых домов и общественных зданий должны осуществляться устройство дорог, вертикальная планировка территорий, прокладка новых и реконструкция существующих инженерных коммуникаций.

9. Все объекты капитального строительства должны вводиться в эксплуатацию с обеспечением полного уровня инженерного оборудования и благоустройства (проезды, подходы, озеленение, наружное освещение и т.п.), исключающего необходимость возобновления земляных (строительных) работ на участках с объектами, введенными в эксплуатацию.

10. Объем и качество законченного строительством объекта, оснащение инженерным оборудованием, внешнее благоустройство земельного участка должны соответствовать проектной документации.

11. Ответственность за сохранность геодезических знаков, зеленых насаждений, элементов благоустройства в районе выполнения работ возлагается на застройщика либо лицо, осуществляющее ведение строительных работ.

12. Застройщик в течение десяти дней со дня получения разрешения на строительство обязан безвозмездно передать в орган, выдавший разрешение на строительство, сведения, характеризующие участок строительства, существующие и проектируемые здания и сооружения, отчеты о инженерных изысканиях, копии разделов проектной документации, копии схемы планировочной организации земельного участка с обозначением места размещения объекта индивидуального жилищного строительства для размещения в информационной системе обеспечения градостроительной деятельности.

Статья 26. Выдача разрешения на строительство

1. Разрешения на строительство выдаются в соответствии с требованиями, установленными статьей 51 Градостроительного кодекса Российской Федерации, статьей 44 закона Алтайского края «О градостроительной деятельности на территории Алтайского края».

2. На земельных участках, расположенных на территории Платовского сельсовета, разрешение на строительство выдается Администрацией района, за исключением случаев, предусмотренных частями 5 - 6 статьи 51 Градостроительного кодекса РФ и другими федеральными законами.

3. Разрешение на строительство выдается в случае осуществления строительства, реконструкции:

1) объекта капитального строительства на земельном участке, предоставленном пользователю недр и необходимом для ведения работ, связанных с использованием недр (за исключением работ, связанных с использованием участками недр местного значения), - федеральным органом управления государственным фондом недр;

2) объекта использования атомной энергии - Государственной корпорацией по атомной энергии "Росатом";

2.1) объекта космической инфраструктуры - Государственной корпорацией по космической деятельности "Роскосмос";

3) гидротехнических сооружений первого и второго классов, устанавливаемых в соответствии с законодательством о безопасности гидротехнических сооружений, аэропортов или иных объектов инфраструктуры воздушного транспорта, объектов инфраструктуры железнодорожного транспорта общего пользования, объектов обороны и безопасности, объектов, обеспечивающих статус и защиту Государственной границы Российской Федерации, объектов, сведения о которых составляют государственную тайну, линий связи при пересечении Государственной границы Российской Федерации, на приграничной территории Российской Федерации, объектов, строительство, реконструкцию которых планируется осуществить на континентальном шельфе Российской Федерации, во внутренних морских водах, в территориальном море Российской Федерации, исключительной экономической зоне Российской Федерации, - уполномоченными федеральными органами исполнительной власти;

4) объекта капитального строительства, строительство, реконструкцию которого планируется осуществлять в границах особо охраняемой природной территории (за исключением населенных пунктов, указанных в статье 3.1 Федерального закона от 14 марта 1995 года N 33-ФЗ "Об особо охраняемых природных территориях"), - федеральным органом исполнительной власти, органом государственной власти субъекта Российской Федерации или органом местного самоуправления, в ведении которых находится особо охраняемая природная территория.

4.1. В случае, если при проведении работ по сохранению объекта культурного наследия затрагиваются конструктивные и другие характеристики надежности и безопасности такого объекта, исполнительными органами государственной власти или органами местного самоуправления, уполномоченными в области сохранения, использования, популяризации и государственной охраны объектов культурного наследия, выдается разрешение на строительство в соответствии с Градостроительным кодексом РФ.

4. Выдача разрешения на строительство не требуется в случае:

1) строительства, реконструкции гаража на земельном участке, предоставленном физическому лицу для целей, не связанных с осуществлением предпринимательской деятельности, или строительства, реконструкции на садовом земельном участке жилого дома, садового

дома, хозяйственных построек, определенных в соответствии с законодательством в сфере садоводства и огородничества;

1.1) строительства, реконструкции объектов индивидуального жилищного строительства (за исключением строительства объектов индивидуального жилищного строительства с привлечением денежных средств участников долевого строительства в соответствии с Федеральным законом от 30 декабря 2004 года N 214-ФЗ "Об участии в долевом строительстве многоквартирных домов и иных объектов недвижимости и о внесении изменений в некоторые законодательные акты Российской Федерации");

2) строительства, реконструкции объектов, не являющихся объектами капитального строительства;

3) строительства на земельном участке строений и сооружений вспомогательного использования, критерии отнесения к которым устанавливаются Правительством Российской Федерации;

4) изменения объектов капитального строительства и (или) их частей, если такие изменения не затрагивают конструктивные и другие характеристики их надежности и безопасности и не превышают предельные параметры разрешенного строительства, реконструкции, установленные градостроительным регламентом;

4.1) капитального ремонта объектов капитального строительства, в том числе в случае, указанном в части 11 статьи 52 Градостроительного кодекса Российской Федерации;

4.2) строительства, реконструкции буровых скважин, предусмотренных подготовленными, согласованными и утвержденными в соответствии с законодательством Российской Федерации о недрах техническим проектом разработки месторождений полезных ископаемых или иной проектной документацией на выполнение работ, связанных с использованием участками недр;

4.3) строительства, реконструкции посольств, консульств и представительств Российской Федерации за рубежом;

4.4) строительства, реконструкции объектов, предназначенных для транспортировки природного газа под давлением до 1,2 мегапаскала включительно;

4.5) размещения антенных опор (мачт и башен) высотой до 50 метров, предназначенных для размещения средств связи;

5) иных случаях, если в соответствии с Градостроительным кодексом РФ, нормативными правовыми актами Правительства Российской Федерации, законодательством субъектов Российской Федерации о градостроительной деятельности получение разрешения на строительство не требуется.

5. Форма разрешения на строительство устанавливается Правительством Российской Федерации.

Статья 27. Выдача разрешения на ввод объекта в эксплуатацию

1. Разрешение на ввод объектов в эксплуатацию осуществляется органом, выдавшим разрешение на строительство в порядке, установленном статьей 55 Градостроительного кодекса Российской Федерации.

2. В разрешении на ввод объекта в эксплуатацию должны быть отражены сведения об объекте капитального строительства в объеме, необходимом для осуществления его государственного кадастрового учета. Состав таких сведений должен соответствовать установленным в соответствии с Федеральным законом от 24 июля 2007 года N 221-ФЗ "О государственном кадастре недвижимости" требованиям к составу сведений в графической и текстовой частях технического плана.

3. Разрешение на ввод объекта в эксплуатацию является основанием для постановки на государственный учет построенного объекта капитального строительства, внесения изменений в документы государственного учета реконструированного объекта капитального строительства, а также государственной регистрации прав на недвижимое имущество.

4. Форма разрешения на ввод объекта в эксплуатацию устанавливается Правительством Российской Федерации.

Статья 28. Уведомление о планируемом строительстве или реконструкции объектов

индивидуального жилищного строительства или садового дома, уведомление о соответствии построенного или реконструируемого объекта индивидуального жилищного строительства или садового дома требованиям законодательства о градостроительной деятельности

1. В целях строительства, реконструкции объекта индивидуального жилищного строительства (за исключением строительства объектов индивидуального жилищного строительства с привлечением денежных средств участников долевого строительства в соответствии с Федеральным законом от 30 декабря 2004 года N 214-ФЗ "Об участии в долевом строительстве многоквартирных домов и иных объектов недвижимости и о внесении изменений в некоторые законодательные акты Российской Федерации") или садового дома застройщик подает на бумажном носителе посредством личного обращения в уполномоченные на выдачу разрешений на строительство федеральный орган исполнительной власти, исполнительным органом субъекта Российской Федерации или орган местного самоуправления, в том числе через многофункциональный центр, либо направляет в указанные органы посредством почтового отправления с уведомлением о вручении или единого портала государственных и муниципальных услуг уведомление о планируемых строительстве или реконструкции объекта индивидуального жилищного строительства или садового дома (далее также - уведомление о планируемом строительстве), содержащее следующие сведения:

- 1) фамилия, имя, отчество (при наличии), место жительства застройщика, реквизиты документа, удостоверяющего личность (для физического лица);
- 2) наименование и место нахождения застройщика (для юридического лица), а также государственный регистрационный номер записи о государственной регистрации юридического лица в едином государственном реестре юридических лиц и идентификационный номер налогоплательщика, за исключением случая, если заявителем является иностранное юридическое лицо;
- 3) кадастровый номер земельного участка (при его наличии), адрес или описание местоположения земельного участка;
- 4) сведения о праве застройщика на земельный участок, а также сведения о наличии прав иных лиц на земельный участок (при наличии таких лиц);
- 5) сведения о виде разрешенного использования земельного участка и объекта капитального строительства (объекта индивидуального жилищного строительства или садового дома);
- 6) сведения о планируемых параметрах объекта индивидуального жилищного строительства или садового дома, в целях строительства или реконструкции которых подано уведомление о планируемом строительстве, в том числе об отступах от границ земельного участка;
- 7) сведения о том, что объект индивидуального жилищного строительства или садовый дом не предназначен для раздела на самостоятельные объекты недвижимости;
- 8) почтовый адрес и (или) адрес электронной почты для связи с застройщиком;
- 9) способ направления застройщику уведомлений, предусмотренных пунктом 2 части 7 и пунктом 3 части 8 настоящей статьи.

1.1. Уведомление о планируемом строительстве, в том числе с приложением к нему предусмотренных частью 3 настоящей статьи документов, наряду со способами, предусмотренными частью 1 настоящей статьи, может быть подано:

- 1) с использованием единого портала государственных и муниципальных услуг или региональных порталов государственных и муниципальных услуг;
- 2) с использованием государственных информационных систем обеспечения градостроительной деятельности с функциями автоматизированной информационно-аналитической поддержки осуществления полномочий в области градостроительной деятельности.

2. Форма уведомления о планируемом строительстве утверждается федеральным органом исполнительной власти, осуществляющим функции по выработке и реализации государственной политики и нормативно-правовому регулированию в сфере строительства, архитектуры, градостроительства.

3. К уведомлению о планируемом строительстве прилагаются:

1) правоустанавливающие документы на земельный участок в случае, если права на него не зарегистрированы в Едином государственном реестре недвижимости;

2) документ, подтверждающий полномочия представителя застройщика, в случае, если уведомление о планируемом строительстве направлено представителем застройщика;

3) заверенный перевод на русский язык документов о государственной регистрации юридического лица в соответствии с законодательством иностранного государства в случае, если застройщиком является иностранное юридическое лицо;

4) описание внешнего облика объекта индивидуального жилищного строительства или садового дома в случае, если строительство или реконструкция объекта индивидуального жилищного строительства или садового дома планируется в границах территории исторического поселения федерального или регионального значения, за исключением случая, предусмотренного частью 5 настоящей статьи. Описание внешнего облика объекта индивидуального жилищного строительства или садового дома включает в себя описание в текстовой форме и графическое описание. Описание внешнего облика объекта индивидуального жилищного строительства или садового дома в текстовой форме включает в себя указание на параметры объекта индивидуального жилищного строительства или садового дома, цветовой решение их внешнего облика, планируемые к использованию строительные материалы, определяющие внешний облик объекта индивидуального жилищного строительства или садового дома, а также описание иных характеристик объекта индивидуального жилищного строительства или садового дома, требования к которым установлены градостроительным регламентом в качестве требований к архитектурным решениям объекта капитального строительства. Графическое описание представляет собой изображение внешнего облика объекта индивидуального жилищного строительства или садового дома, включая фасады и конфигурацию объекта индивидуального жилищного строительства или садового дома.

4. Документы (их копии или сведения, содержащиеся в них), указанные в пункте 1 части 3 настоящей статьи, запрашиваются органами, указанными в абзаце первом части 1 настоящей статьи, в государственных органах, органах местного самоуправления и подведомственных государственным органам или органам местного самоуправления организациях, в распоряжении которых находятся указанные документы, в срок не позднее трех рабочих дней со дня получения уведомления о планируемом строительстве, если застройщик не представил указанные документы самостоятельно. По межведомственным запросам органов, указанных в абзаце первом части 1 настоящей статьи, документы (их копии или сведения, содержащиеся в них), указанные в пункте 1 части 3 настоящей статьи, предоставляются государственными органами, органами местного самоуправления и подведомственными государственным органам или органам местного самоуправления организациями, в распоряжении которых находятся указанные документы, в срок не позднее трех рабочих дней со дня получения соответствующего межведомственного запроса.

5. Застройщик вправе осуществить строительство или реконструкцию объекта индивидуального жилищного строительства или садового дома в границах территории исторического поселения федерального или регионального значения в соответствии с типовым архитектурным решением объекта капитального строительства, утвержденным в соответствии с Федеральным законом от 25 июня 2002 года N 73-ФЗ "Об объектах культурного наследия (памятниках истории и культуры) народов Российской Федерации" для данного исторического поселения. В этом случае в уведомлении о планируемом строительстве указывается на такое типовое архитектурное решение. Приложение описания внешнего облика объекта индивидуального жилищного строительства или садового дома к уведомлению о планируемом строительстве не требуется.

6. В случае отсутствия в уведомлении о планируемом строительстве сведений, предусмотренных частью 1 настоящей статьи, или документов, предусмотренных пунктами 2 - 4 части 3 настоящей статьи, уполномоченные на выдачу разрешений на строительство федеральный орган исполнительной власти, исполнительным органом субъекта Российской Федерации или орган местного самоуправления в течение трех рабочих дней со дня поступления уведомления о планируемом строительстве возвращает застройщику данное уведомле-

ние и прилагаемые к нему документы без рассмотрения с указанием причин возврата. В этом случае уведомление о планируемом строительстве считается ненаправленным.

7. Уполномоченные на выдачу разрешений на строительство федеральный орган исполнительной власти, исполнительный орган субъекта Российской Федерации или орган местного самоуправления в течение семи рабочих дней со дня поступления уведомления о планируемом строительстве, за исключением случая, предусмотренного частью 8 настоящей статьи:

1) проводит проверку соответствия указанных в уведомлении о планируемом строительстве параметров объекта индивидуального жилищного строительства или садового дома предельным параметрам разрешенного строительства, реконструкции объектов капитального строительства, установленным правилами землепользования и застройки, документацией по планировке территории, и обязательным требованиям к параметрам объектов капитального строительства, установленным Градостроительным кодексом РФ, другими федеральными законами и действующим на дату поступления уведомления о планируемом строительстве, а также допустимости размещения объекта индивидуального жилищного строительства или садового дома в соответствии с разрешенным использованием земельного участка и ограничениями, установленными в соответствии с земельным и иным законодательством Российской Федерации;

2) направляет застройщику способом, определенным им в уведомлении о планируемом строительстве, уведомление о соответствии указанных в уведомлении о планируемом строительстве параметров объекта индивидуального жилищного строительства или садового дома установленным параметрам и допустимости размещения объекта индивидуального жилищного строительства или садового дома на земельном участке либо о несоответствии указанных в уведомлении о планируемом строительстве параметров объекта индивидуального жилищного строительства или садового дома установленным параметрам и (или) недопустимости размещения объекта индивидуального жилищного строительства или садового дома на земельном участке. Формы уведомления о соответствии указанных в уведомлении о планируемом строительстве параметров объекта индивидуального жилищного строительства или садового дома установленным параметрам и допустимости размещения объекта индивидуального жилищного строительства или садового дома на земельном участке, уведомления о несоответствии указанных в уведомлении о планируемом строительстве параметров объекта индивидуального жилищного строительства или садового дома установленным параметрам и (или) недопустимости размещения объекта индивидуального жилищного строительства или садового дома на земельном участке утверждаются федеральным органом исполнительной власти, осуществляющим функции по выработке и реализации государственной политики и нормативно-правовому регулированию в сфере строительства, архитектуры, градостроительства.

8. Если строительство или реконструкция объекта индивидуального жилищного строительства или садового дома планируется в границах территории исторического поселения федерального или регионального значения и в уведомлении о планируемом строительстве не содержится указание на типовое архитектурное решение, в соответствии с которым планируется строительство или реконструкция такого объекта индивидуального жилищного строительства или садового дома, уполномоченные на выдачу разрешений на строительство федеральный орган исполнительной власти, исполнительным органом субъекта Российской Федерации или орган местного самоуправления:

1) в срок не более чем три рабочих дня со дня поступления этого уведомления при отсутствии оснований для его возврата, предусмотренных частью 6 настоящей статьи, направляет, в том числе с использованием единой системы межведомственного электронного взаимодействия и подключаемых к ней региональных систем межведомственного электронного взаимодействия, указанное уведомление и приложенное к нему описание внешнего облика объекта индивидуального жилищного строительства или садового дома в исполнительным органом субъекта Российской Федерации, уполномоченный в области охраны объектов культурного наследия;

2) проводит проверку соответствия указанных в этом уведомлении параметров объекта индивидуального жилищного строительства или садового дома предельным параметрам разрешенного строительства, реконструкции объектов капитального строительства, установленным правилами землепользования и застройки, документацией по планировке территории, и обязательным требованиям к параметрам объектов капитального строительства, установленным Градостроительным кодексом Российской Федерации, другими федеральными законами и действующим на дату поступления этого уведомления, а также допустимости размещения объекта индивидуального жилищного строительства или садового дома в соответствии с разрешенным использованием земельного участка и ограничениями, установленными в соответствии с земельным и иным законодательством Российской Федерации и действующими на дату поступления этого уведомления;

3) в срок не позднее двадцати рабочих дней со дня поступления этого уведомления направляет застройщику способом, определенным им в этом уведомлении, предусмотренное пунктом 2 части 7 настоящей статьи уведомление о соответствии указанных в уведомлении о планируемом строительстве параметров объекта индивидуального жилищного строительства или садового дома установленным параметрам и допустимости размещения объекта индивидуального жилищного строительства или садового дома на земельном участке либо о несоответствии указанных в уведомлении о планируемом строительстве параметров объекта индивидуального жилищного строительства или садового дома установленным параметрам и (или) недопустимости размещения объекта индивидуального жилищного строительства или садового дома на земельном участке.

9. Исполнительным органом субъекта Российской Федерации, уполномоченный в области охраны объектов культурного наследия, в течение десяти рабочих дней со дня поступления от уполномоченных на выдачу разрешений на строительство федерального органа исполнительной власти, исполнительным органом субъекта Российской Федерации или органа местного самоуправления уведомления о планируемом строительстве и предусмотренного пунктом 4 части 3 настоящей статьи описания внешнего облика объекта индивидуального жилищного строительства или садового дома рассматривает указанное описание внешнего облика объекта индивидуального жилищного строительства или садового дома и направляет, в том числе с использованием единой системы межведомственного электронного взаимодействия и подключаемых к ней региональных систем межведомственного электронного взаимодействия, уведомление о соответствии или несоответствии указанного описания внешнего облика объекта индивидуального жилищного строительства или садового дома предмету охраны исторического поселения и требованиям к архитектурным решениям объектов капитального строительства, установленным градостроительным регламентом применительно к территориальной зоне, расположенной в границах территории исторического поселения федерального или регионального значения. В случае ненаправления в указанный срок уведомления о несоответствии указанного описания внешнего облика объекта индивидуального жилищного строительства или садового дома указанным предмету охраны исторического поселения и требованиям к архитектурным решениям объектов капитального строительства указанное описание внешнего облика объекта индивидуального жилищного строительства или садового дома считается соответствующим таким предмету охраны исторического поселения и требованиям к архитектурным решениям объектов капитального строительства.

10. Уведомление о несоответствии указанных в уведомлении о планируемом строительстве параметров объекта индивидуального жилищного строительства или садового дома установленным параметрам и (или) недопустимости размещения объекта индивидуального жилищного строительства или садового дома на земельном участке направляется застройщику только в случае, если:

1) указанные в уведомлении о планируемом строительстве параметры объекта индивидуального жилищного строительства или садового дома не соответствуют предельным параметрам разрешенного строительства, реконструкции объектов капитального строительства, установленным правилами землепользования и застройки, документацией по планировке территории, или обязательным требованиям к параметрам объектов капитального строительства, установленным Градостроительным кодексом Российской Федерации, другими феде-

ральными законами и действующим на дату поступления уведомления о планируемом строительстве;

2) размещение указанных в уведомлении о планируемом строительстве объекта индивидуального жилищного строительства или садового дома не допускается в соответствии с видами разрешенного использования земельного участка и (или) ограничениями, установленными в соответствии с земельным и иным законодательством Российской Федерации и действующими на дату поступления уведомления о планируемом строительстве;

3) уведомление о планируемом строительстве подано или направлено лицом, не являющимся застройщиком в связи с отсутствием у него прав на земельный участок;

4) в срок, указанный в части 9 настоящей статьи, от исполнительного органа субъекта Российской Федерации, уполномоченного в области охраны объектов культурного наследия, поступило уведомление о несоответствии описания внешнего облика объекта индивидуального жилищного строительства или садового дома предмету охраны исторического поселения и требованиям к архитектурным решениям объектов капитального строительства, установленным градостроительным регламентом применительно к территориальной зоне, расположенной в границах территории исторического поселения федерального или регионального значения.

11. В уведомлении о несоответствии указанных в уведомлении о планируемом строительстве параметров объекта индивидуального жилищного строительства или садового дома установленным параметрам и (или) недопустимости размещения объекта индивидуального жилищного строительства или садового дома на земельном участке должны содержаться все основания направления застройщику такого уведомления с указанием предельных параметров разрешенного строительства, реконструкции объектов капитального строительства, которые установлены правилами землепользования и застройки, документацией по планировке территории, или обязательных требований к параметрам объектов капитального строительства, которые установлены Градостроительным кодексом Российской Федерации, другими федеральными законами, действуют на дату поступления уведомления о планируемом строительстве и которым не соответствуют параметры объекта индивидуального жилищного строительства или садового дома, указанные в уведомлении о планируемом строительстве, а также в случае недопустимости размещения объекта индивидуального жилищного строительства или садового дома на земельном участке - установленный вид разрешенного использования земельного участка, виды ограничений использования земельного участка, в связи с которыми не допускается строительство или реконструкция объекта индивидуального жилищного строительства или садового дома, или сведения о том, что лицо, подавшее или направившее уведомление о планируемом строительстве, не является застройщиком в связи с отсутствием у него прав на земельный участок. В случае направления застройщику такого уведомления по основанию, предусмотренному пунктом 4 части 10 настоящей статьи, обязательным приложением к нему является уведомление о несоответствии описания внешнего облика объекта индивидуального жилищного строительства или садового дома предмету охраны исторического поселения и требованиям к архитектурным решениям объектов капитального строительства, установленным градостроительным регламентом применительно к территориальной зоне, расположенной в границах территории исторического поселения федерального или регионального значения.

12. Уполномоченные на выдачу разрешений на строительство федеральный орган исполнительной власти, исполнительным органом субъекта Российской Федерации или орган местного самоуправления в сроки, указанные в части 7 или пункте 3 части 8 настоящей статьи, также направляет, в том числе с использованием единой системы межведомственного электронного взаимодействия и подключаемых к ней региональных систем межведомственного электронного взаимодействия, уведомление о несоответствии указанных в уведомлении о планируемом строительстве параметров объекта индивидуального жилищного строительства или садового дома установленным параметрам и (или) недопустимости размещения объекта индивидуального жилищного строительства или садового дома на земельном участке:

1) в исполнительном органе субъекта Российской Федерации, уполномоченный на осуществление государственного строительного надзора, в случае направления указанного уведомления по основанию, предусмотренному пунктом 1 части 10 настоящей статьи;

2) в федеральный орган исполнительной власти, уполномоченный на осуществление государственного земельного надзора, орган местного самоуправления, осуществляющий муниципальный земельный контроль, в случае направления указанного уведомления по основанию, предусмотренному пунктом 2 или 3 части 10 настоящей статьи;

3) в исполнительном органе субъекта Российской Федерации, уполномоченный в области охраны объектов культурного наследия, в случае направления указанного уведомления по основанию, предусмотренному пунктом 4 части 10 настоящей статьи.

13. Получение застройщиком уведомления о соответствии указанных в уведомлении о планируемом строительстве параметров объекта индивидуального жилищного строительства или садового дома установленным параметрам и допустимости размещения объекта индивидуального жилищного строительства или садового дома на земельном участке от уполномоченных на выдачу разрешений на строительство федерального органа исполнительной власти, исполнительный орган субъекта Российской Федерации или органа местного самоуправления либо ненаправленные указанными органами в срок, предусмотренный частью 7 или пунктом 3 части 8 настоящей статьи, уведомления о несоответствии указанных в уведомлении о планируемом строительстве параметров объекта индивидуального жилищного строительства или садового дома установленным параметрам и (или) недопустимости размещения объекта индивидуального жилищного строительства или садового дома на земельном участке считается согласованием указанными органами строительства или реконструкции объекта индивидуального жилищного строительства или садового дома и дает право застройщику осуществлять строительство или реконструкцию объекта индивидуального жилищного строительства или садового дома в соответствии с параметрами, указанными в уведомлении о планируемом строительстве, в течение десяти лет со дня направления застройщиком такого уведомления о планируемом строительстве в соответствии с частью 1 настоящей статьи. Данное право сохраняется при переходе прав на земельный участок и объект индивидуального жилищного строительства или садовый дом, за исключением случаев, предусмотренных пунктами 1 - 3 части 21.1 статьи 51 Градостроительным кодексом Российской Федерации. При этом направление нового уведомления о планируемом строительстве не требуется.

14. В случае изменения параметров планируемого строительства или реконструкции объекта индивидуального жилищного строительства или садового дома застройщик подает или направляет способами, указанными в части 1 настоящей статьи, уведомление об этом в уполномоченные на выдачу разрешений на строительство федеральный орган исполнительной власти, исполнительным органом субъекта Российской Федерации или орган местного самоуправления с указанием изменяемых параметров. Рассмотрение указанного уведомления осуществляется в соответствии с частями 4 - 13 настоящей статьи. Форма указанного уведомления утверждается федеральным органом исполнительной власти, осуществляющим функции по выработке и реализации государственной политики и нормативно-правовому регулированию в сфере строительства, архитектуры, градостроительства.

15. В случае получения застройщиком уведомления о соответствии указанных в уведомлении о планируемом строительстве параметров объекта индивидуального жилищного строительства или садового дома установленным параметрам и допустимости размещения объекта индивидуального жилищного строительства или садового дома на земельном участке от уполномоченных на выдачу разрешений на строительство федерального органа исполнительной власти, исполнительного органа субъекта Российской Федерации или органа местного самоуправления либо ненаправления указанными органами в срок, предусмотренный частью 7 или пунктом 3 части 8 настоящей статьи, уведомления о несоответствии указанных в уведомлении о планируемом строительстве параметров объекта индивидуального жилищного строительства или садового дома установленным параметрам и (или) недопустимости размещения объекта индивидуального жилищного строительства или садового дома на земельном участке убытки, причиненные застройщику сносом или приведением в со-

ответствие с установленными требованиями объекта индивидуального жилищного строительства или садового дома, построенных или реконструированных в соответствии с параметрами, указанными в уведомлении о планируемом строительстве, в связи с признанием таких объекта индивидуального жилищного строительства или садового дома самовольной постройкой вследствие несоответствия их параметров предельным параметрам разрешенного строительства, реконструкции объектов капитального строительства, установленным правилами землепользования и застройки, документацией по планировке территории, или обязательным требованиям к параметрам объектов капитального строительства, установленным Градостроительным кодексом Российской Федерации, другими федеральными законами, либо вследствие недопустимости размещения таких объекта индивидуального жилищного строительства или садового дома в соответствии с ограничениями, установленными в соответствии с земельным и иным законодательством Российской Федерации и действующими на дату поступления уведомления о планируемом строительстве, в полном объеме подлежат возмещению за счет соответственно казны Российской Федерации, казны субъекта Российской Федерации, казны муниципального образования при условии, что судом будет установлена вина должностного лица органа государственной власти или органа местного самоуправления, направившего застройщику уведомление о соответствии указанных в уведомлении о планируемом строительстве параметров объекта индивидуального жилищного строительства или садового дома установленным параметрам и допустимости размещения объекта индивидуального жилищного строительства или садового дома на земельном участке либо не исполнившего обязанности по направлению в срок, предусмотренный частью 7 или пунктом 3 части 8 настоящей статьи, уведомления о несоответствии указанных в уведомлении о планируемом строительстве параметров объекта индивидуального жилищного строительства или садового дома установленным параметрам и (или) недопустимости размещения объекта индивидуального жилищного строительства или садового дома на земельном участке.

ГЛАВА 10. ЗАКЛЮЧИТЕЛЬНЫЕ ПОЛОЖЕНИЯ

Статья 29. Действие настоящих правил по отношению к ранее возникшим правоотношениям

1. Настоящие Правила вступают в силу со дня их официального опубликования.
2. Принятые до введения в действие настоящих Правил нормативные правовые акты органов местного самоуправления по вопросам, касающимся землепользования и застройки, применяются в части, не противоречащей настоящим Правилам.
3. Действие настоящих Правил не распространяется на использование земельных участков, строительство, реконструкцию и капитальный ремонт объектов капитального строительства на их территории, разрешения на строительство, реконструкцию и капитальный ремонт которых выданы до вступления Правил в силу, при условии, что срок действия разрешения на строительство, реконструкцию, капитальный ремонт не истек.

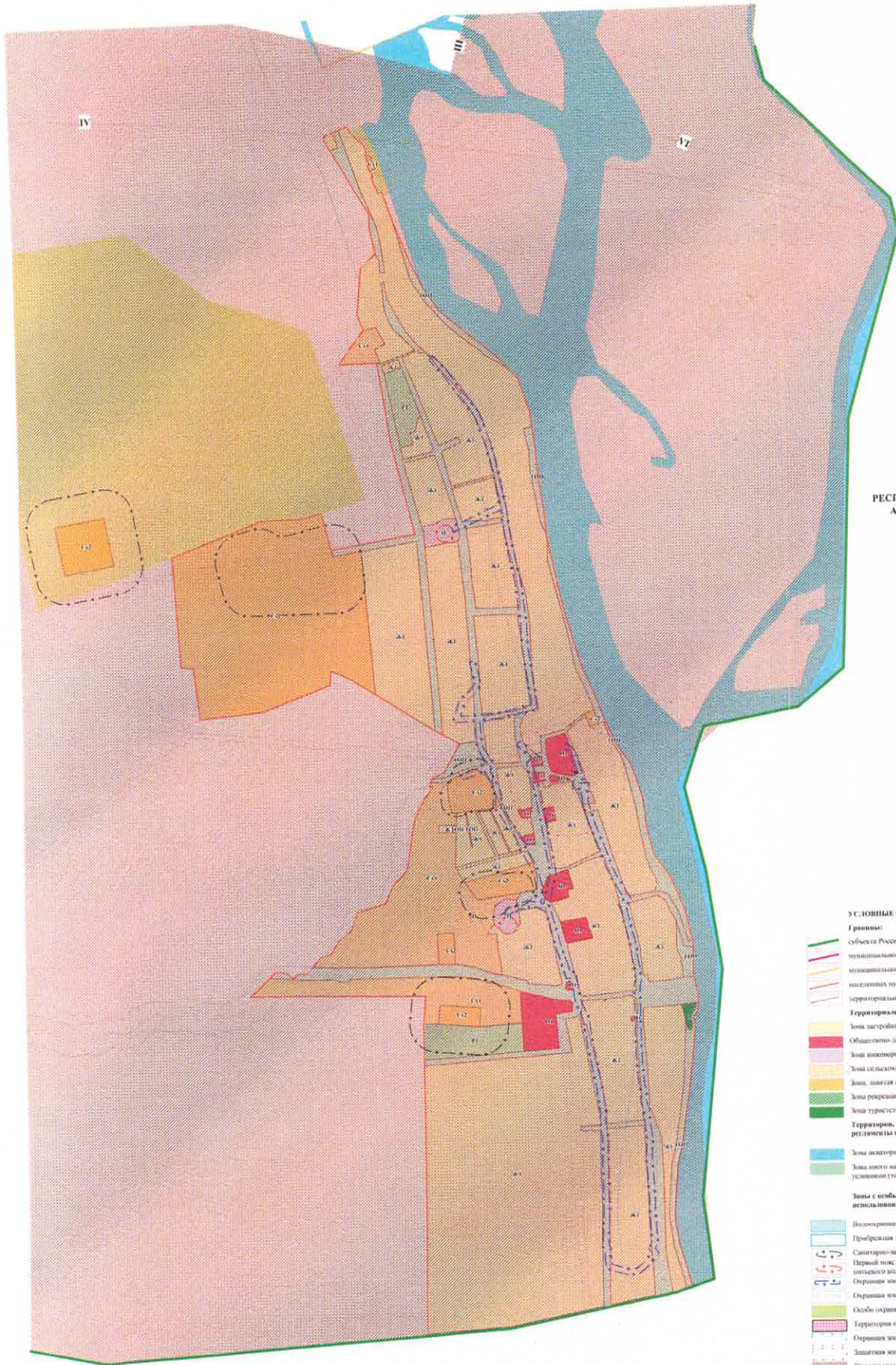
ПРИЛОЖЕНИЕ

Карта градостроительного зонирования с. Платово муниципального образования Платовский сельсовет Советского района. Карта границ территориальных зон.

Карта градостроительного зонирования с. Платово муниципального образования Платовский сельсовет Советского района. Карта зон с особыми условиями использования территории.

Карта градостроительного зонирования муниципального образования Платовский сельсовет Советского района

КАРТА ГРАДОСТРОИТЕЛЬНОГО ЗОНИРОВАНИЯ
 с.Платово муниципального образования Платовский сельсовет Советского района
 Алтайского края
 Карта зон с особыми условиями использования территории
 М 1:5000



РЕСПУБЛИКА
 АЛТАЙ

УСЛОВНЫЕ ОБОЗНАЧЕНИЯ

Границы:

- Границы субъекта Российской Федерации
- Границы муниципального района
- Границы муниципального образования
- Границы населенных пунктов
- Границы территориальных зон

Территориальные зоны:

- Зона застройки индивидуальных жилых домов
- Общественно-деловая зона
- Зона инженерной инфраструктуры
- Зона сельскохозяйственных угодий
- Зона, являющаяся объектом сельскохозяйственного назначения
- Зона рекреационного назначения
- Зона туристско-рекреационного назначения

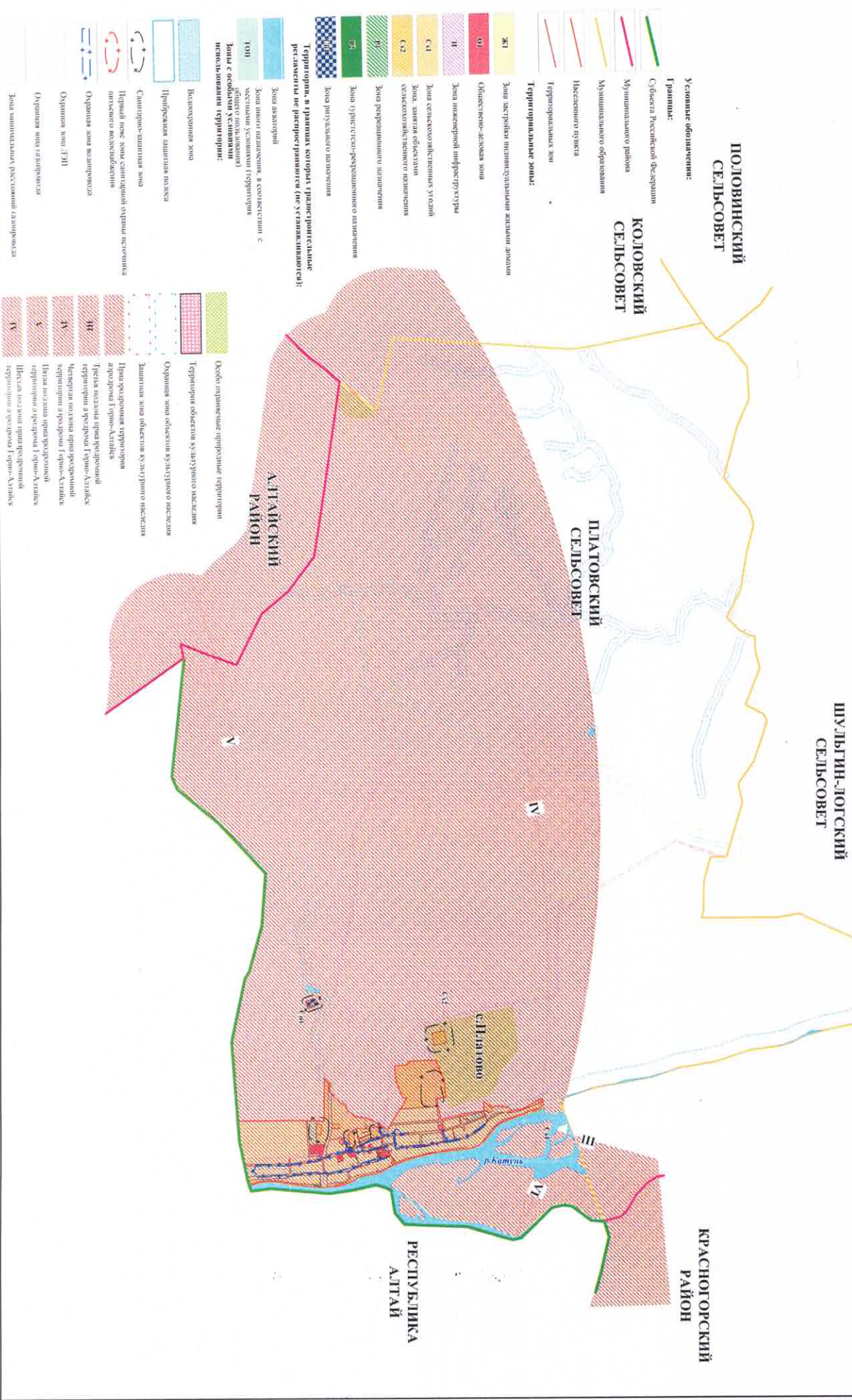
Территории, в границах которых градостроительные регламенты не распространяются (не устанавливаются):

- Зона неустойчивых
- Зона риска наводнения, в соответствии с местными условиями (территория общего пользования)

Зоны с особыми условиями использования территории:

- Водоохранная зона
- Прибрежная защитная полоса
- Санитарно-защитная зона
- Первый пояс зоны санитарной охраны источника питьевого водоснабжения
- Охранная зона водохранилища
- Охранная зона ДЭЗ
- Особо охраняемые природные территории
- Территория объектов культурного наследия
- Охранная зона объектов культурного наследия
- Защитная зона объектов культурного наследия
- Природоохранная территория кордона Горно-Алтайск
- Третья полоса природоохранной территории кордона Горно-Алтайск
- Четвертая полоса природоохранной территории кордона Горно-Алтайск
- Шестая полоса природоохранной территории кордона Горно-Алтайск

КАРТА ГРАДОСТРОИТЕЛЬНОГО ЗОНИРОВАНИЯ
муниципального образования Платовский сельсовет
Советского района Алтайского края
М 1:25000



Условные обозначения:

Границы:

Субъекта Российской Федерации

Муниципального района

Муниципального образования

Населенного пункта

Территориальной зоной

Территориальные зоны:

Ж1 Зона застройки индивидуальной жилой застройкой

О1 Общественно-деловая зона

И1 Зона многоэтажной индустриальной застройки

С1 Зона сельского объектового строительства

С2 Зона, занятая объектами сельскохозяйственного назначения

И2 Зона рекреационного назначения

И3 Зона рекреационно-рекреационного назначения

З1 Зона ритуального назначения

Территорики в границах зон охраны государственных объектов не подлежат зонированию (не устанавливаются):

Зона автостоянок

Зона иного назначения в соответствии с федеральным законодательством

Зоны с особыми условиями использования территории:

Водоохранная зона

Историко-культурная ценность

Санитарно-защитная зона

Передвижение зон санитарной охраны источников питьевого водоснабжения

Охранная зона водопровода

Охранная зона ЛЭО

Автомобильная станция

Зона санитарно-защитная радиационная

Ординарные зоны объектов культурного наследия

Территорики объектов культурного наследия

Охранная зона объектов культурного наследия

Замытая зона объектов культурного наследия

Планировочная территория

Третья очередь планировочной территории

Четвертая очередь планировочной территории

Пятая очередь планировочной территории

Шестая очередь планировочной территории

КАРТА ГРАДОСТРОИТЕЛЬНОГО ЗОНИРОВАНИЯ
с.Платово муниципального образования Платовский сельсовет
Советского района Алтайского края
Карта границ территориальных зон
М 1:5000



РЕСПУБЛИКА
АЛТАЙ

- УСЛОВНЫЕ ОБОЗНАЧЕНИЯ**
- Границы:
 - границы Республики Алтай
 - границы муниципального района
 - границы муниципального образования
 - населенных пунктов
 - территориальных зон
 - Территориальные зоны:**
 - ЖЗ — зона застройки индивидуальными жилыми домами
 - ИЗ — общественно-деловая зона
 - ИЗ — зона инженерной инфраструктуры
 - СЗ — зона сельскохозяйственных угодий
 - СЗ — зона, занятая объектами сельскохозяйственного назначения
 - РЗ — зона рекреационного назначения
 - РЗ — зона туристско-рекреационного назначения
 - Территории, в границах которых градостроительные регламенты не устанавливаются (не устанавливаются):
 - ЖЗ — зона животноводства
 - ИЗ — зона иного назначения, в соответствии с местными условиями (территория общего пользования)