



РОССИЙСКАЯ ФЕДЕРАЦИЯ  
АДМИНИСТРАЦИЯ СОВЕТСКОГО РАЙОНА АЛТАЙСКОГО КРАЯ

ПОСТАНОВЛЕНИЕ

24.12.2024 № 919

с. Советское

Об утверждении  
Административного регламента  
предоставления муниципальной  
услуги «Учет граждан, имеющих  
трех и более детей, желающих  
приобрести земельные участки»

В соответствии с Федеральным законом от 06.10.2003 № 131-ФЗ «Об общих принципах организации местного самоуправления в Российской Федерации», Федеральным законом от 27.07.2010 № 210-ФЗ «Об организации предоставления государственных и муниципальных услуг», Распоряжением Правительства Российской Федерации от 17.12.2009 № 1993-Р «Об утверждении сводного перечня первоочередных государственных и муниципальных услуг, предоставляемых органами исполнительной власти субъектов Российской Федерации и органом местного самоуправления в электронном виде, а также услуг, предоставляемых в электронном виде, учреждениями субъектов и муниципальными учреждениями», Постановлением Правительства Российской Федерации от 16.05.2011 № 373 «О разработке и утверждении административных регламентов, осуществлении государственного контроля (надзора) и административных регламентов предоставления государственных услуг, Уставом Муниципального образования Советский район Алтайского края, ПОСТАНОВЛЯЮ:

1. Утвердить Административный регламент предоставления муниципальной услуги «Учет граждан, имеющих трех и более детей, желающих приобрести земельные участки».

2. Контроль за исполнением Административного регламента возложить на заместителя главы Администрации района, начальника управления сельского хозяйства Татаринцева Д.А.

3. Опубликовать настоящий Административный регламент на официальном сайте Администрации Советского района Алтайского края и в районной газете «Районные вести».

4. Постановление Администрации Советского района от 12.07.2022 № 460 «Учет граждан, имеющих трех и более детей, желающих приобрести земельный участок» считать утратившим силу.

Глава района



А.И. Михайлович



**Административный регламент предоставления муниципальной услуги  
«Учет граждан, имеющих трех и более детей, желающих приобрести  
земельные участки»**

**I. Общие положения**

**1.1. Предмет административного регламента.**

Административный регламент предоставления муниципальной услуги «Учет граждан, имеющих трех и более детей, желающих приобрести земельные участки» (далее – Административный регламент) устанавливает порядок и стандарт предоставления муниципальной услуги по учету граждан, имеющих трех и более детей и желающих приобрести земельные участки для индивидуального жилищного строительства или ведения личного подсобного хозяйства (далее – «муниципальная услуга»), в том числе через краевое автономное учреждение «Многофункциональный центр предоставления государственных и муниципальных услуг Алтайского края» (далее – «Многофункциональный центр»)<sup>1</sup>, в электронной форме с использованием федеральной государственной информационной системы «Единый портал государственных и муниципальных услуг (функций)» (далее – «Единый портал государственных и муниципальных услуг (функций)»)<sup>2</sup> в информационно-коммуникационной сети «Интернет» с соблюдением норм законодательства Российской Федерации о защите персональных данных, а также состав, последовательность и сроки выполнения административных процедур, требования к порядку их выполнения, порядок и формы контроля за исполнением административного регламента, порядок досудебного (внесудебного) обжалования заявителем решений и действий (бездействия) Администрации Советского района Алтайского края, предоставляющего муниципальную услугу, должностного лица Администрации Советского района Алтайского края, предоставляющего муниципальную услугу, либо муниципального служащего при предоставлении муниципальной услуги.

**1.2. Описание заявителей.**

Право на бесплатное предоставление в собственность земельных участков для индивидуального жилищного строительства или ведения личного подсобного хозяйства имеют граждане, имеющие трех и более детей, не достигших возраста 18 лет или возраста 23 лет при условии их обучения в организации, осуществляющей образовательную деятельность, по очной форме обучения, нуждающиеся в жилых помещениях, совместно проживающие с детьми, состоящие на учете в целях бесплатного предоставления в собст-

<sup>1</sup> при условии наличия заключенного соглашения о взаимодействии между Многофункциональным центром и органом местного самоуправления;

<sup>2</sup> предоставление муниципальной услуги «Учет граждан, имеющих трех и более детей, желающих приобрести земельные участки» осуществляется в электронной форме при наличии регистрации заявителя на Едином портале государственных и муниципальных услуг (функций), а также специальной кнопки «Получить услугу».



венность земельных участков для индивидуального жилищного строительства или ведения личного подсобного хозяйства и проживающие на территории Алтайского края не менее двух лет до даты подачи заявления о постановке на учет в целях бесплатного предоставления в собственность земельных участков (далее – «заявитель»).

В случае личного обращения либо обращения через Многофункциональный центр заявление о предоставлении муниципальной услуги может быть подано уполномоченным представителем заявителя.

## II. Стандарт предоставления муниципальной услуги

### 2.1. Наименование муниципальной услуги.

«Учет граждан, имеющих трех и более детей, желающих приобрести земельные участки».

2.2. Наименование органа местного самоуправления, предоставляющего муниципальную услугу.

Предоставление муниципальной услуги «Учет граждан, имеющих трех и более детей, желающих приобрести земельные участки» на территории муниципального образования Советский район Алтайского края осуществляется Администрацией Советского района Алтайского края.

Граждане, имеющие трех и более детей, постоянно проживающие на территории муниципального образования Советский район Алтайского края, обращаются с заявлением о постановке на учет в целях бесплатного предоставления в собственность земельных участков для индивидуального жилищного строительства или ведения личного подсобного хозяйства в Администрацию Советского района Алтайского края по своему усмотрению.

Процедуры приема документов от заявителя, рассмотрения документов и выдачи результата предоставления муниципальной услуги осуществляется должностными лицами отдела по имуществу и земельным отношениям Администрации Советского района Алтайского края.

### 2.3. Требования к порядку информирования о предоставлении муниципальной услуги.

2.3.1. Информация по вопросам предоставления муниципальной услуги является открытой и общедоступной, может быть получена заявителем лично посредством письменного и (или) устного обращения, через электронную почту, по телефону для справок, на официальном интернет-сайте муниципального образования Советский район Алтайского края, на информационных стендах в залах приема заявителей в Администрации Советского района Алтайского края, в Многофункциональном центре при личном обращении заявителя и в центре телефонного обслуживания, на интернет-сайте Многофункционального центра, при использовании Единого портала государственных и муниципальных услуг (функций) в информационно - телекоммуникационной сети «Интернет».

2.3.1.1 Информация о предоставлении муниципальной услуги на Едином портале государственных и муниципальных услуг (функций).



На Едином портале государственных и муниципальных услуг (функций) размещается следующая информация:

- 1) исчерпывающий перечень документов, необходимых для предоставления муниципальной услуги, требования к оформлению указанных документов, а также перечень документов, которые заявитель вправе представить по собственной инициативе;
- 2) круг заявителей;
- 3) срок предоставления муниципальной услуги;
- 4) результаты предоставления муниципальной услуги, порядок представления документа, являющегося результатом муниципальной услуги;
- 5) размер государственной пошлины, взимаемой за предоставление муниципальной услуги;
- 6) исчерпывающий перечень оснований для приостановления или отказа в предоставлении муниципальной услуги;
- 7) о праве заявителя на досудебное (внесудебное) обжалование действий (бездействия) и решений, принятых (осуществляемых) в ходе предоставления муниципальной услуги;
- 8) формы заявлений (уведомлений, сообщений), используемые при предоставлении муниципальной услуги.

Информация на Едином портале государственных и муниципальных услуг (функций) о порядке и сроках предоставления муниципальной услуги на основании сведений, содержащихся в федеральной государственной информационной системе «Федеральный реестр государственных и муниципальных услуг (функций)», предоставляется заявителю бесплатно.

Доступ к информации о сроках и порядке предоставления услуги осуществляется без выполнения заявителем каких-либо требований, в том числе без использования программного обеспечения, установка которого на технические средства заявителя требует заключения лицензионного или иного соглашения с правообладателем программного обеспечения, предусматривающего взимание платы, регистрацию или авторизацию заявителя или предоставление им персональных данных.

2.3.2. Сведения о месте нахождения Администрации Советского района Алтайского края, предоставляющего муниципальную услугу, графике работы, почтовом адресе и адресах электронной почты для направления обращений, о телефонных номерах размещены на официальном интернет-сайте Администрации Советского района Алтайского края, на информационном стенде в зале приема заявителей, на Едином портале государственных и муниципальных услуг (функций), а также в приложении 1 к Административному регламенту.

2.3.3. Сведения о месте нахождения Многофункционального центра, графике работы, адресе официального интернет-сайта, адрес электронной почты, контактный телефон центра телефонного обслуживания размещаются на информационном стенде Администрации Советского района Алтайского края и в приложении 2 к Административному регламенту.

2.3.4. Сведения об органах государственной власти, органах местного самоуправления и организациях, участвующих в предоставлении муниципальной услуги.



При предоставлении муниципальной услуги межведомственное электронное взаимодействие осуществляется с органами местного самоуправления, в распоряжении которых находятся сведения, указанные в пункте 2.7.2 настоящего Административного регламента.

2.3.5. При обращении заявителя в Администрации Советского района Алтайского края письменно или через электронную почту за получением информации (получения консультации) по вопросам предоставления муниципальной услуги ответ направляется в срок, не превышающий 30 дней со дня регистрации обращения.

2.3.5.1. По телефону специалисты Администрации Советского района Алтайского края дают исчерпывающую информацию по предоставлению муниципальной услуги.

2.3.5.2. Консультации по предоставлению муниципальной услуги осуществляются специалистами Администрации Советского района Алтайского края при личном обращении в рабочее время (приложение 1).

2.3.5.3. Консультации по предоставлению муниципальной услуги осуществляются по следующим вопросам:

- 1) перечню документов, необходимых для предоставления муниципальной услуги, комплектности (достаточности) представленных документов;
- 2) источника получения документов, необходимых для предоставления муниципальной услуги;
- 3) времени приема и выдачи документов;
- 4) сроков предоставления муниципальной услуги;
- 5) порядка обжалования действий (бездействия) и решений, осуществляемых и принимаемых в ходе предоставления муниципальной услуги;
- 6) иные вопросы, входящие в компетенцию органа местного самоуправления, предоставляющего муниципальную услугу.

2.3.5.4. При осуществлении консультирования специалисты Администрации Советского района Алтайского края в вежливой и корректной форме, лаконично, по существу вопроса обязаны представиться (указать фамилию, имя, отчество (при наличии)), дать ответы на заданные гражданином вопросы.

2.3.5.5. Если поставленные гражданином вопросы не входят в компетенцию Администрации Советского района Алтайского края, специалист информирует посетителя о невозможности предоставления сведений и разъясняет ему право обратиться в орган, в компетенцию которого входят ответы на поставленные вопросы.

2.3.5.6. Время консультации при личном приеме не должно превышать 15 минут с момента начала консультирования.

2.3.6. При предоставлении муниципальной услуги запрещается требовать от заявителя осуществления действий, в том числе согласований, необходимых для получения муниципальной услуги и связанных с обращением в государственные органы, органы местного самоуправления и организации, подведомственные государственным органам и органам местного самоуправления, за исключением получения услуг, включенных в Перечень услуг, которые являются необходимыми и обязательными для предоставления муниципальных услуг на территории муниципального образования Советский район Алтайского края.



#### 2.4. Результат предоставления муниципальной услуги.

Результатом предоставления муниципальной услуги является:

- 1) постановка на учет граждан, имеющих трех и более детей в качестве желающих приобрести земельные участки;
- 2) отказ в постановке на учет граждан, имеющих трех и более детей в качестве желающих приобрести земельные участки.

#### 2.5. Срок предоставления муниципальной услуги.

Срок предоставления муниципальной услуги составляет 30 (тридцать) календарных дней со дня предоставления всех документов. В случае представления заявителем документов, указанных в пункте 2.7.1 Административного регламента, через Многофункциональный центр срок принятия решения о предоставлении муниципальной услуги исчисляется со дня передачи Многофункциональным центром таких документов в Администрации Советского района Алтайского края.

#### 2.6. Перечень нормативных правовых актов, непосредственно регулирующих предоставление муниципальной услуги.

Предоставление муниципальной услуги осуществляется в соответствии со следующими нормативными правовыми актами:

- 1) Конституцией Российской Федерации;
- 2) Земельным кодексом Российской Федерации от 25.10.2001 №136-ФЗ;
- 3) Федеральным законом от 06.10.2003 №131-ФЗ «Об общих принципах организации местного самоуправления в Российской Федерации»;
- 4) Федеральным законом от 27.07.2010 №210-ФЗ «Об организации предоставления государственных и муниципальных услуг»;
- 5) Федеральным законом от 27.07.2006 № 152-ФЗ «О персональных данных»;
- 6) Постановлением Правительства РФ от 26.03.2016 № 236 «О требованиях к предоставлению в электронной форме государственных и муниципальных услуг»;
- 7) Законом Алтайского края от 09.11.2015 № 98-ЗС «О бесплатном предоставлении в собственность земельных участков»;
- 8) Уставом муниципального образования Советский район Алтайского края;
- 9) иными муниципальными правовыми актами (при наличии);

2.7. Исчерпывающий перечень документов, необходимых в соответствии с нормативными правовыми актами для предоставления муниципальной услуги и услуг, которые являются необходимыми и обязательными для предоставления муниципальной услуги, подлежащих представлению заявителем, порядок их предоставления.

2.7.1. Основанием для предоставления муниципальной услуги является направленное в орган местного самоуправления в письменной форме или в форме электронного документа через Единый портал государственных и муниципальных услуг (функций), представленное на личном приеме, либо поданное через Многофункциональный центр заявление о постановке на учет заявителя, в качестве желающего приобрести земельный участок (приложение 5).

К указанному заявлению прилагаются следующие документы:



- 1) копия документа, удостоверяющего личность заявителя (заявителей), его (ее) супруги (супруга) (при наличии), а также личность представителя заявителя (заявителей), если с заявлением обращается представитель заявителя (заявителей);
- 2) копия документа, удостоверяющего полномочия представителя заявителя (заявителей), если с заявлением обращается представитель заявителя (заявителей);
- 3) копии свидетельств о рождении детей, а также их нотариально удостоверенный перевод на русский язык в случае регистрации акта гражданского состояния уполномоченным органом иностранного государства;
- 4) копии свидетельств об усыновлении, выданные органами записи актов гражданского состояния или консульскими учреждениями Российской Федерации;
- 5) документ, подтверждающий постоянное место жительства гражданина на территории Алтайского края не менее двух лет до даты подачи заявления о постановке на учет в целях бесплатного предоставления в собственность земельного участка;
- 6) справка, выданная органом, осуществляющим предоставление земельных участков, о непредоставлении ранее заявителю, его (ее) супруге (супругу) земельного участка в собственность бесплатно на основании подпунктов 6 и 7 статьи 39.5 Земельного кодекса Российской Федерации, закона Алтайского края от 16 декабря 2002 года N 88-ЗС "О бесплатном предоставлении в собственность земельных участков" в случае изменения постоянного места жительства, за исключением изменения постоянного места жительства в границах одного муниципального района или городского округа Алтайского края;
- 7) документ, подтверждающий постановку заявителя (заявителей) на учет в качестве нуждающегося (нуждающихся) в жилых помещениях;
- 8) документ (сведения), подтверждающий (подтверждающие) совместное проживание заявителя (заявителей) с детьми;
- 9) документ (сведения) об обучении детей (ребенка) в возрасте от 18 до 23 лет в организации, осуществляющей образовательную деятельность, по очной форме обучения.

Одновременно с копиями документов представляются их оригиналы. Копии документов после их сверки с оригиналом заверяются уполномоченным должностным лицом Администрации Советского района Алтайского края. Гражданину, подавшему заявление, выдается расписка в получении документов с указанием их перечня, даты и времени подачи.

2.7.2. Документы, указанные в п. 3 (за исключением копий свидетельств о рождении детей, выданных компетентными органами иностранного государства, и их нотариально удостоверенного перевода на русский язык), 4 (за исключением решения суда), 5, 6, 7 п.п. 2.7.1. граждане вправе подавать в орган местного самоуправления по собственной инициативе. В случае непредставления гражданином документов по собственной инициативе орган местного самоуправления в течение 5 рабочих дней со дня принятия заявления запрашивает их в порядке межведомственного информационного взаимодействия в государственных органах, органах местного самоуправления.

2.8. Гражданин при подаче заявления лично, через Многофункциональный центр должен предъявить паспорт гражданина Российской Федерации, а в случаях, предусмотренных законодательством Российской Федерации, иной документ, удостоверяющий его личность.

Уполномоченный представитель заявителя должен предъявить документ, удостоверяющий полномочия представителя.

2.9. Запрет требовать от заявителя предоставление иных документов и информации или осуществления действий для получения муниципальной услуги.



Запрещается требовать от заявителя:

- предоставления документов и информации или осуществления действий, предоставление или осуществление которых не предусмотрено нормативными правовыми актами, регулирующими отношения, возникающие в связи с предоставлением муниципальной услуги;

- предоставления документов и информации, которые находятся в распоряжении Администрации Советского района Алтайского края, иных органов местного самоуправления, государственных органов, организаций в соответствии с нормативными правовыми актами Российской Федерации, нормативными правовыми актами Алтайского края и муниципальными правовыми актами, за исключением документов, указанных в части 6 статьи 7 Федерального закона от 27.07.2010 №210-ФЗ «Об организации предоставления государственных и муниципальных услуг».

Органу местного самоуправления запрещается отказывать в приеме запроса и иных документов, необходимых для предоставления муниципальной услуги, а также в предоставлении муниципальной услуги в случае, если запрос и документы, необходимые для ее предоставления, поданы в соответствии с информацией о сроках и порядке предоставления муниципальной услуги, опубликованной на Едином портале государственных и муниципальных услуг (функций).

2.10. Исчерпывающий перечень оснований для отказа в приеме документов, необходимых для предоставления муниципальной услуги.

Основания для отказа в приеме документов отсутствуют. Поступившее заявление подлежит обязательному приему.

2.11. Исчерпывающий перечень оснований для приостановления и (или) отказа в предоставлении муниципальной услуги.

Основаниями для отказа гражданину в постановке на учет в качестве желающего приобрести земельный участок являются следующие обстоятельства:

1) отсутствие права на бесплатное предоставление в собственность земельного участка в соответствии с Законом Алтайского края от 09.11.2015 № 98-ЗС «О бесплатном предоставлении в собственность земельных участков»;

2) непредставление гражданином предусмотренных пунктом 2.7.1 Административного регламента документов;

3) подача заявления лицом, не уполномоченным на осуществление таких действий;

4) предоставление земельного участка одному из родителей (усыновителей), состоявшему на учете в целях бесплатного предоставления в собственность земельных участков для индивидуального жилищного строительства или ведения личного подсобного хозяйства;

5) постановка заявителя, постоянно проживающего на территории муниципального образования Советский район Алтайского края, и обратившегося за получением муниципальной услуги в орган местного самоуправления иного района или городского округа Алтайского края, на учет в целях бесплатного предоставления в собственность земельного участка для индивидуального жилищного строительства или ведения личного подсобного хозяйства на территории Алтайского края.



б) получение гражданином, имеющим четырех и более детей, компенсационной выплаты взамен предоставления земельного участка в собственность бесплатно (далее - компенсационная выплата).

2.11.1. Отсутствие на территории муниципального образования Советский район Алтайского края свободных от прав третьих лиц и прошедших государственный кадастровый учет земельных участков не является основанием для отказа в постановке на учет.

2.11.2. Основания для приостановления предоставления муниципальной услуги:

Основания для приостановления предоставления муниципальной услуги является письменное заявление заявителя о приостановлении рассмотрении заявления.

2.12. Перечень услуг, которые являются необходимыми и обязательными для предоставления муниципальной услуги.

Перечень услуг, которые являются необходимыми и обязательными для предоставления муниципальной услуги устанавливаются нормативным правовым актом муниципального образования.

В случае внесения изменений в выданный по результатам предоставления муниципальной услуги документ, направленных на исправление ошибок, допущенных по вине органа и (или) должностного лица, многофункционального центра и (или) работника многофункционального центра, плата с заявителя не взимается.

2.13. Порядок, размер и основания взимания государственной пошлины или иной платы, установленной за предоставление муниципальной услуги.

Предоставление муниципальной услуги осуществляется бесплатно.

2.14. Максимальный срок ожидания в очереди при подаче заявления о предоставлении муниципальной услуги и при получении результата предоставления муниципальной услуги.

Срок ожидания в очереди при подаче заявления о предоставлении муниципальной услуги и при получении результата предоставления муниципальной услуги не должен превышать 15 минут.

2.15. Требования к помещениям, в которых предоставляется муниципальная услуга, к местам ожидания, местам для заполнения заявлений о предоставлении муниципальной услуги, информационным стендам с образцами их заполнения и перечнем документов, необходимых для предоставления муниципальной услуги.

2.15.1. Помещение, в котором осуществляется прием заявителей, должно обеспечивать:

- 1) комфортное расположение заявителя и должностного лица Администрации Советского района Алтайского края;
- 2) возможность и удобство оформления заявителем письменного заявления;
- 3) доступ к нормативным правовым актам, регулирующим предоставление муниципальной услуги;
- 4) наличие информационных стендов с образцами заполнения заявлений и перечнем документов, необходимых для предоставления муниципальной услуги.

2.15.2. Требования к обеспечению условий доступности муниципальной услуги для лиц с ограниченной возможностью:



Органом местного самоуправления обеспечивается создание для лиц с ограниченными возможностями следующих условий доступности муниципальной услуги и объекта, в котором она предоставляется:

возможность беспрепятственного входа в объект и выхода из него, содействие лицу с ограниченными возможностями при входе в объект и выходе из него;

возможность самостоятельного передвижения по территории объекта в целях доступа к месту предоставления муниципальной услуги, в том числе с помощью работников объекта;

сопровождение лица с ограниченными возможностями, имеющих стойкие нарушения функции зрения и самостоятельного передвижения, по территории объекта;

оказание лицу с ограниченными возможностями помощи, необходимой для получения в доступной для них форме информации о правилах предоставления муниципальной услуги, в том числе об оформлении необходимых для ее получения документов, о совершении других необходимых действий, а также иной помощи в преодолении барьеров, мешающих получению лицу с ограниченными возможностями муниципальной услуги наравне с другими лицами;

надлежащее размещение носителей информации, необходимой для обеспечения беспрепятственного доступа лиц с ограниченными возможностями к объектам и услугам с учетом ограничений их жизнедеятельности;

обеспечение допуска на объект собаки-проводника при наличии документа, подтверждающего ее специальное обучение, выданного по форме и в порядке, утвержденном приказом Министерства труда и социальной защиты Российской Федерации от 22.06.2015 № 368н «Об утверждении формы документа, подтверждающего специальное обучение собаки-проводника, и порядка его выдачи».

2.15.3. Информирование заявителей по предоставлению муниципальной услуги в части факта поступления заявления, его входящих регистрационных реквизитов, наименования структурного подразделения Администрации Советского района Алтайского края, ответственного за его исполнение, и т.п. осуществляет специалист Администрации Советского района Алтайского края.

2.15.4. Места информирования, предназначенные для ознакомления заявителей с информационными материалами, оборудуются стендами, стульями и столами для возможности оформления документов.

2.15.5. На информационных стендах Администрации Советского района Алтайского края размещается следующая информация:

1) извлечения из законодательных и иных нормативных правовых актов, содержащих нормы, регулирующие деятельность по предоставлению муниципальной услуги;

2) график (режим) работы Администрации Советского района Алтайского края, предоставляющего муниципальную услугу, органов государственной власти, иных органов местного самоуправления и организаций, участвующих в предоставлении муниципальной услуги;

3) Административный регламент предоставления муниципальной услуги;

4) место нахождения Администрации Советского района Алтайского края, предоставляющего муниципальную услугу, органов государственной власти, иных органов ме-



стного самоуправления и организаций, участвующих в предоставлении муниципальной услуги;

5) телефон для справок;

6) адрес электронной почты Администрации Советского района Алтайского края, предоставляющего муниципальную услугу, органов государственной власти, иных органов местного самоуправления и организаций, участвующих в предоставлении муниципальной услуги;

7) адрес официального интернет-сайта Администрации Советского района Алтайского края, предоставляющего муниципальную услугу, органов государственной власти, иных органов местного самоуправления и организаций, участвующих в предоставлении муниципальной услуги;

8) порядок получения консультаций;

9) порядок обжалования решений, действий (бездействия) должностных лиц Администрации Советского района Алтайского края, предоставляющего муниципальную услугу.

2.15.6. Помещение для оказания муниципальной услуги должно быть оснащено стульями, столами. Количество мест ожидания определяется исходя из фактической нагрузки и возможности для размещения в здании.

2.15.7. Кабинет приема заявителей должен быть оборудован информационной табличкой (вывеской) с указанием номера кабинета, фамилии, имени, отчества и должности специалиста, ведущего прием, а также графика работы.

2.16. Показатели доступности и качества муниципальной услуги.

2.16.1. Целевые значения показателя доступности и качества муниципальной услуги.

Показатели качества и доступности муниципальной услуги	Целевое значение показателя
1. Своевременность	
1.1. % (доля) случаев предоставления услуги в установленный срок с момента сдачи документа	90-95%
2. Качество	
2.1. % (доля) Заявителей, удовлетворенных качеством процесса предоставления услуги	90-95%
2.2. % (доля) случаев правильно оформленных документов должностным лицом (регистрация)	95-97%
3. Доступность	
3.1. % (доля) Заявителей, удовлетворенных качеством и информацией о порядке предоставления услуги	95-97%
3.2. % (доля) случаев правильно заполненных заявителем документов и сданных с первого раза	70-80 %
3.3. % (доля) Заявителей, считающих, что представленная информация об услуге в сети Интернет доступна и понятна	75-80%
4. Процесс обжалования	



4.1. % (доля) обоснованных жалоб к общему количеству обслуженных Заявителей по данному виду услуг	0,2 % - 0,1 %
4.2. % (доля) обоснованных жалоб, рассмотренных в установленный срок	95-97%
5. Вежливость	
5.1. % (доля) Заявителей, удовлетворенных вежливостью должностных лиц	90-95%

2.17. Иные требования, в том числе учитывающие особенности предоставления муниципальной услуги через Многофункциональный центр и особенности предоставления муниципальной услуги в электронной форме.

2.17.1. Администрации Советского района Алтайского края обеспечивает возможность получения заявителем информации о предоставляемой муниципальной услуге на официальном интернет-сайте Советский район Алтайского края, интернет-сайте Многофункционального центра, а также на Едином портале государственных и муниципальных услуг (функций).

2.17.2. Администрации Советского района Алтайского края обеспечивает возможность получения и копирования заявителями на официальном интернет-сайте муниципального образования Советский район Алтайского края, а также на Едином портале государственных и муниципальных услуг (функций) форм заявлений и иных документов, необходимых для получения муниципальной услуги в электронном виде.

2.17.3. При предоставлении услуг в электронной форме посредством Единого портала государственных и муниципальных услуг (функций) заявителю обеспечивается:

1) Получение информации о порядке и сроках предоставления услуги в соответствии с пунктом 2.3.1.1 Административного регламента.

2) Формирование запроса посредством заполнения электронной формы запроса на Едином портале государственных и муниципальных услуг (функций):

Формирование запроса заявителем осуществляется посредством заполнения электронной формы запроса на Едином портале государственных и муниципальных услуг (функций) без необходимости дополнительной подачи запроса в какой-либо иной форме.

На Едином портале государственных и муниципальных услуг (функций) размещаются образцы заполнения электронной формы запроса.

Форматно-логическая проверка сформированного запроса осуществляется автоматически после заполнения заявителем каждого из полей электронной формы запроса. При выявлении некорректно заполненного поля электронной формы запроса заявитель уведомляется о характере выявленной ошибки и порядке ее устранения посредством информационного сообщения непосредственно в электронной форме запроса.

При формировании запроса заявителю обеспечивается:

возможность копирования и сохранения запроса и иных документов, указанных в пункте 2.7.1 (2.7.2 в случае, если они представлены заявителем) Административного регламента, необходимых для предоставления муниципальной услуги;

возможность печати на бумажном носителе копии электронной формы запроса;

сохранение ранее введенных в электронную форму запроса значений в любой мо-



мент по желанию пользователя, в том числе при возникновении ошибок ввода и возврате для повторного ввода значений в электронную форму запроса;

заполнение полей электронной формы запроса до начала ввода сведений заявителем с использованием сведений, размещенных в федеральной государственной информационной системе «Единая система идентификации и аутентификации в инфраструктуре, обеспечивающей информационно-технологическое взаимодействие информационных систем, используемых для предоставления государственных и муниципальных услуг в электронной форме» (далее – единая система идентификации и аутентификации), и сведений, опубликованных на Едином портале государственных и муниципальных услуг (функций), в части, касающейся сведений, отсутствующих в единой системе идентификации и аутентификации;

возможность вернуться на любой из этапов заполнения электронной формы запроса без потери ранее введенной информации;

возможность доступа заявителя на Едином портале государственных и муниципальных услуг (функций) к ранее поданным им запросам в течение не менее одного года, а также частично сформированных запросов - в течение не менее 3 месяцев.

Сформированный и подписанный запрос и иные документы, указанные пункте 2.7.1 (2.7.2 в случае, если они представлены заявителем) настоящего Административного регламента, необходимые для предоставления муниципальной услуги, направляются направляется в орган местного самоуправления посредством Единого портала государственных и муниципальных услуг (функций).

3) Прием и регистрация органом (организацией) запроса и иных документов, необходимых для предоставления муниципальной услуги.

Орган местного самоуправления обеспечивает прием документов, необходимых для предоставления муниципальной услуги, и регистрацию запроса в соответствии с пунктом 3.2.3.2 Административного регламента;

4) Получение сведений о ходе выполнения запроса.

Заявитель имеет возможность получения информации о ходе предоставления муниципальной услуги.

Информация о ходе предоставления муниципальной услуги направляется заявителю органом местного самоуправления в срок, не превышающий одного рабочего дня после завершения выполнения соответствующего действия с использованием средств Единого портала государственных и муниципальных услуг (функций). При наличии соответствующих настроек в Личном кабинете заявителя на Едином портале государственных и муниципальных услуг информация о ходе предоставления муниципальной услуги направляется в указанные сроки также и на электронную почту заявителя.

При предоставлении муниципальной услуги в электронной форме заявителю направляется:

а) уведомление о приеме и регистрации запроса, содержащее сведения о факте приема запроса и начале процедуры предоставления услуги, а также сведения о дате и времени окончания предоставления услуги;



б) уведомление о результатах рассмотрения запроса, содержащее сведения о принятии положительного решения о предоставлении услуги и возможности получить результат предоставления услуги либо мотивированный отказ в предоставлении услуги.

5) Досудебное (внесудебное) обжалование решений и действий (бездействия) органа (организации), должностного лица органа (организации) либо государственного или муниципального служащего.

В целях предоставления услуг орган местного самоуправления обеспечивает возможность для заявителя направить жалобу на решения, действия или бездействие должностного лица органа местного самоуправления, предоставляющего муниципальную услугу, в том числе посредством Единого портала государственных и муниципальных услуг (функций) в соответствии с разделом V Административного регламента.

2.18. Администрации Советского района Алтайского края обеспечивает возможность получения и копирования заявителями на официальном интернет-сайте муниципального образования Советский район Алтайского края, а также на Едином портале государственных и муниципальных услуг (функций) форм заявлений и иных документов, необходимых для получения муниципальной услуги в электронном виде.

2.19. Обращение за получением муниципальной услуги и предоставление муниципальной услуги могут осуществляться с использованием электронных документов, подписанных электронной подписью в соответствии с требованиями Федерального закона от 06.04.2011 № 63-ФЗ «Об электронной подписи» и требованиями Федерального закона от 27.07.2010 № 210-ФЗ. При обращении за получением муниципальной услуги допускается использование простой электронной подписи и (или) усиленной квалифицированной электронной подписи.

Определение случаев, при которых допускается использование соответственно простой электронной подписи или усиленной квалифицированной электронной подписи, осуществляется на основе Правил определения видов электронной подписи, использование которых допускается при обращении за получением государственных и муниципальных услуг, утвержденных постановлением Правительства Российской Федерации от 25.06.2012 № 634. Правила использования усиленной квалифицированной подписи при обращении за получением муниципальной услуги установлены постановлением Правительства Российской Федерации от 25.08.2012 № 852 «Об утверждении Правил использования усиленной квалифицированной электронной подписи при обращении за получением государственных и муниципальных услуг и о внесении изменения в Правила разработки и утверждения административных регламентов предоставления государственных услуг».

III. Состав, последовательность и сроки выполнения административных процедур, требования к порядку их выполнения, в том числе особенности выполнения административных процедур в электронной форме

Блок-схема предоставления муниципальной услуги приведена в приложении 3 настоящего Административного регламента.



3.1. Описание последовательности действий при предоставлении муниципальной услуги.

Предоставление муниципальной услуги включает в себя следующие административные процедуры:

- 1) прием заявления и документов, их регистрация;
- 2) рассмотрение и проверка заявления и документов организация заседания комиссии по учету граждан, желающих приобрести земельные участки для индивидуального жилищного строительства или ведения личного подсобного хозяйства на основании статьи 4 закона Алтайского края от 09.11.2015 № 98-ЗС;
- 3) проведение заседания комиссии по учету граждан, желающих приобрести земельные участки для индивидуального жилищного строительства или ведения личного подсобного хозяйства на основании статьи 4 закона Алтайского края от 09.11.2015 № 98-ЗС, принятие решения о предоставлении или об отказе в предоставлении муниципальной услуги;

4) информирование и выдача результата предоставления муниципальной услуги.

3.2. Прием заявления и документов, их регистрация.

3.2.1. Юридические факты, являющиеся основанием для начала административной процедуры.

Основанием для начала предоставления муниципальной услуги является личное обращение заявителя в Администрацию Советского района Алтайского края с заявлением и документами, необходимыми для получения муниципальной услуги, либо получение Администрацией Советского района Алтайского края заявления и необходимых документов, направленных заявителем с использованием почтовой связи, через Многофункциональный центр или направление заявления в электронной форме с использованием Единого портала государственных и муниципальных услуг (функций) в информационно-телекоммуникационной сети «Интернет».

3.2.2. Сведения о должностном лице, ответственном за выполнение административного действия, входящего в состав административной процедуры.

Выполнение данной административной процедуры осуществляется специалистом Администрации Советского района Алтайского края, ответственным за прием и регистрацию заявления (далее – специалист).

3.2.3. Содержание административного действия, входящего в состав административной процедуры, продолжительность и (или) максимальный срок его выполнения.

3.2.3.1. При личном обращении заявителя либо при направлении заявления почтой специалист, ответственный за прием и регистрацию заявления о предоставлении муниципальной услуги и документов, при приеме заявления:

1) устанавливает предмет обращения, личность заявителя (полномочия представителя заявителя);

2) проверяет правильность оформления заявления и комплектность представленных документов;

3) обеспечивает внесение соответствующей записи в журнал регистрации с указанием даты приема, номера заявления, сведений о заявителе, иных необходимых сведений в соответствии с порядком делопроизводства не позднее дня получения заявления.



По завершении приема документов при личном обращении специалист формирует расписку в приеме документов. В расписке указывается перечень полученных документов и дата их получения. Расписка формируется в двух экземплярах, оба экземпляра подписываются специалистом и заявителем, один экземпляр передается заявителю, второй остается в Администрации Советского района Алтайского края.

3.2.3.2. При представлении заявителем заявления через Единый портал государственных и муниципальных услуг (функций) – электронное заявление, заполненное на Едином портале государственных и муниципальных услуг (функций) в соответствии с подпунктом 2 пункта 2.17.3 Административного регламента, передается в Единую информационную систему Алтайского края предоставления государственных и муниципальных услуг в электронной форме (далее – ЕИС).

При направлении запроса в электронной форме в автоматическом режиме осуществляется форматно-логический контроль запроса.

Специалист, ответственный за работу в ЕИС, при обработке поступившего в ЕИС электронного заявления:

1) устанавливает предмет обращения, личность заявителя (полномочия представителя заявителя);

2) проверяет правильность оформления заявления и комплектность представленных документов. В случае если заявление оформлено не в соответствии с требованиями, установленными пунктом 2.7.1 Административного регламента, а в составе прилагаемых к нему документов отсутствуют необходимые документы, заявителю в срок, не позднее одного рабочего дня со дня выявления нарушения, направляется уведомление об отказе в предоставлении муниципальной услуги;

3) обеспечивает внесение соответствующей записи в журнал регистрации с указанием даты приема, номера заявления, сведений о заявителе, иных необходимых сведений в соответствии с порядком делопроизводства не позднее дня получения заявления.

Информирование заявителя о его регистрационном номере либо о принятом решении об отказе в предоставлении муниципальной услуги происходит через личный кабинет Единого портала государственных и муниципальных услуг (функций).

ЕИС автоматически формирует подтверждение о поступлении заявления и направляет соответствующее уведомление в личный кабинет заявителя на Едином портале государственных и муниципальных услуг (функций).

После принятия запроса заявителя должностным лицом, уполномоченным на предоставление муниципальной услуги, статус запроса заявителя в личном кабинете на Едином портале государственных и муниципальных услуг (функций) обновляется до статуса «принято в работу ведомством/заявление принято к рассмотрению».

После регистрации запрос направляется в структурное подразделение, ответственное за предоставление муниципальной услуги.

3.2.3.3. При обращении заявителя через Многофункциональный центр, специалист Многофункционального центра принимает документы от заявителя и передает в Администрации Советского района Алтайского края в порядке и сроки, установленные заключенным между ними соглашением о взаимодействии.



Документы, прилагаемые к заявлению, представляются в Многофункциональный центр в копиях и в подлинниках (если верность копий не удостоверена нотариально) для сверки. Сверка производится немедленно, после чего подлинники возвращаются заявителю лицом, принимающим документы. Копия документа после проверки ее соответствия оригиналу заверяется лицом, принимающим документы. При этом Многофункциональный центр гарантирует полную идентичность заверенных им копий оригиналам документов.

Специалист Администрации Советского района Алтайского края, ответственный за прием и регистрацию, принимает заявление и пакет документов из Многофункционального центра и регистрирует их в журнале регистрации не позднее дня получения заявления.

3.2.3.4. После регистрации заявления специалист, ответственный за прием и регистрацию заявления, передает заявление с документами главе Советского района Алтайского края, который в день регистрации заявления назначает специалиста, ответственного за рассмотрение заявления и приложенных к нему документов (далее – уполномоченный специалист), в соответствии с его должностной инструкцией.

В течение одного рабочего дня, следующего за днем поступления заявления и прилагаемых документов, заявителю вручается (направляется) уведомление о приеме заявления к рассмотрению.

3.2.3.5. При обращении заявителя за получением муниципальной услуги в Администрации Советского района Алтайского края на личном приеме или направлении документов почтой заявитель дает согласие на обработку своих персональных данных в соответствии с требованиями Федерального закона от 27.07.2006 № 152-ФЗ «О персональных данных». В случае подачи заявления и документов через Многофункциональный центр заявитель дополнительно дает согласие Многофункциональному центру на обработку его персональных данных.

При обращении заявителя через Единый портал государственных и муниципальных услуг (функций) в электронной форме заявления ставится соответствующая отметка о согласии на обработку его персональных данных.

3.2.4. Результатом исполнения административной процедуры является:

1) При предоставлении заявителем заявления лично (направлении документов почтой) – прием, регистрация заявления и прилагаемых документов. Максимальный срок выполнения действий административной процедуры – 30 минут с момента подачи в Администрацию Советского района Алтайского края заявления с комплектом документов.

2) При предоставлении заявителем заявления через Единый портал государственных и муниципальных услуг (функций) – прием и регистрация заявления и документов заявителя и уведомление о регистрации через личный кабинет. При наличии соответствующих настроек в Личном кабинете заявителя на Едином портале государственных и муниципальных услуг (функций) уведомление может быть также направлено на электронную почту заявителя.

Уведомление заявителя о поступлении документов заявления в Администрацию Советского района Алтайского края осуществляется автоматически в соответствии со временем регистрации заявления на Едином портале государственных и муниципальных услуг (функций) (с точным указанием часов и минут).



Уведомление заявителя о регистрации заявления через личный кабинет на Едином портале государственных и муниципальных услуг (функций) осуществляется автоматически после внесения в ЕИС сведений о регистрации заявления.

3) При предоставлении заявителем заявления через Многофункциональный центр – прием и регистрация заявления и документов, назначение уполномоченного специалиста. Максимальный срок выполнения действий административной процедуры – в течение дня с момента приема из Многофункционального центра в Администрацию Советского района Алтайского края заявления с прилагаемыми документами.

3.3. Рассмотрение и проверка заявления и документов; организация заседания комиссии по учету граждан, желающих приобрести земельные участки для индивидуального жилищного строительства или ведения личного подсобного хозяйства на основании статьи 4 закона Алтайского края от 09.11.2015 №98-ЗС.

3.3.1. Основанием для начала исполнения процедуры проверки пакета документов на комплектность является назначение уполномоченного специалиста, ответственного за прием и регистрацию поступивших заявлений.

3.3.2. Уполномоченный специалист в течение 20 календарных дней с даты поступления к нему заявления и прилагаемых к нему документов проверяет их комплектность, наличие оснований для отказа в предоставлении муниципальной услуги в соответствии с пунктом 2.11 Административного регламента.

3.3.3. В случае если заявитель не представил документы, которые находятся в распоряжении государственных органов, органов местного самоуправления и подведомственных государственным органам или органам местного самоуправления организациях, уполномоченный специалист, при необходимости направления межведомственных запросов, вносит соответствующую запись о поступлении заявления в ЕИС и направляет запросы по каналам межведомственного взаимодействия.

3.3.4. После рассмотрения заявления и приложенных к нему документов, полученных ответов на направленные межведомственные запросы, уполномоченный специалист осуществляет организационно-информационное взаимодействие с членами комиссии по учету граждан, желающих приобрести земельные участки для индивидуального жилищного строительства или ведения личного подсобного хозяйства на основании статьи 4 закона Алтайского края от 09.11.2015 № 98-ЗС (далее – «комиссия») и назначает день проведения заседания комиссии.

3.3.5. Срок административной процедуры не должен превышать 25 дней со дня регистрации заявления и передачи его на рассмотрение уполномоченному специалисту.

3.3.6. Результатом административной процедуры является организация заседания комиссии.

3.4. Проведение заседания комиссии по учету граждан, желающих приобрести земельные участки для индивидуального жилищного строительства или ведения личного подсобного хозяйства на основании статьи 4 закона Алтайского края от 09.11.2015 № 98-ЗС, принятие решения о предоставлении или об отказе в предоставлении муниципальной услуги.

3.4.1. Основанием для начала выполнения административной процедуры является организация заседания комиссии.



Комиссия создается органом местного самоуправления для рассмотрения заявлений о постановке на учет заявителей, в качестве желающего приобрести земельный участок и принятия соответствующих решений.

Порядок формирования и работы комиссии устанавливается органом местного самоуправления.

Комиссия по результатам рассмотрения заявлений в срок не позднее 30 календарных дней со дня поступления заявления в орган местного самоуправления принимает одно из следующих решений, являющегося результатом предоставления муниципальной услуги:

1) о постановке заявителя на учет в качестве желающего приобрести земельный участок;

2) об отказе в постановке на учет заявителя в качестве желающего приобрести земельный участок при наличии обстоятельств, являющихся основанием для отказа в предоставлении муниципальной услуги, указанных в пункте 2.11 Административного регламента.

В течение трех дней со дня заседания комиссии уполномоченный специалист осуществляет подготовку проектов решений о предоставлении (отказе в предоставлении) муниципальной услуги, обеспечивает их подписание руководителем органа местного самоуправления и передает их специалисту, ответственному за направление результата предоставления муниципальной услуги.

Граждане, принятые на учет, заносятся в порядке очередности в журнал учета граждан, имеющих трех и более детей и желающих приобрести бесплатно земельные участки для индивидуального жилищного строительства или ведения личного подсобного хозяйства.

В журнале учета указываются дата принятия на учет гражданина, желающего приобрести земельный участок, фамилия, имя, отчество, место жительства, паспортные данные, ИНН, номера контактных телефонов, почтовый адрес для направления корреспонденции.

Срок административной процедуры составляет 4 дня со дня организации заседания комиссии.

3.4.2. Информирование и выдача результата предоставления муниципальной услуги.

Основанием для начала проведения административной процедуры является поступление подписанных руководителем органа местного самоуправления выписка из протокола заседания комиссии с решением о предоставлении (отказе) в предоставлении муниципальной услуги специалисту, ответственному за направление результата предоставления муниципальной услуги.

3.4.3. Специалист, ответственный за направление решения, являющегося результатом предоставления муниципальной услуги, в течение 7 дней со дня принятия решения, являющегося результатом предоставления муниципальной услуги, выдает или направляет его заявителю, одним из способов, указанных в заявлении.

3.4.4. При обращении заявителя через Единый портал государственных и муниципальных услуг (функций) уведомление о принятом решении и о необходимости явиться за получением результата (уведомление о статусе заявления) направляется заявителю в



«Личный кабинет» заявителя на Едином портале государственных и муниципальных услуг (функций). При наличии соответствующих настроек в Личном кабинете заявителя на Едином портале государственных и муниципальных услуг (функций) уведомление может быть также направлено на электронную почту заявителя.

3.4.5. При предоставлении муниципальной услуги через Многофункциональный центр Администрация Советского района Алтайского края:

1) в срок, указанный в пункте 3.4.2. Административного регламента, направляет выписка из протокола заседания комиссии с решением о предоставлении (отказе) в предоставлении муниципальной услуги в Многофункциональный центр, который сообщает о принятом решении заявителю и выдает соответствующий документ заявителю при его обращении в Многофункциональный центр (при отметке в заявлении о получении результата услуги в Многофункциональном центре);

2) в срок, указанный в пункте 3.4.2 Административного регламента, сообщает о принятом решении заявителю и выдает соответствующий документ заявителю при его личном обращении либо направляет по адресу, указанному в заявлении, а также направляет в Многофункциональный центр уведомление, в котором раскрывает суть решения, принятого по обращению, указывает дату принятия решения (при отметке в заявлении о получении услуги в Администрации Советского района Алтайского края).

3.4.6. Результатом выполнения административной процедуры является:

Выдача (направление) выписка из протокола заседания комиссии с решением о предоставлении (отказе) в предоставлении муниципальной услуги;

Срок административной процедуры не должен превышать 7 дней со дня принятия решения о предоставлении (отказе в предоставлении) муниципальной услуги.

#### IV. Формы контроля за исполнением Административного регламента

4.1. Контроль за предоставлением муниципальной услуги осуществляется в форме текущего контроля за соблюдением и исполнением ответственными должностными лицами Администрации Советского района Алтайского края положений Административного регламента, плановых и внеплановых проверок полноты и качества предоставления муниципальной услуги.

4.2. Порядок осуществления текущего контроля за соблюдением и исполнением ответственными должностными лицами положений Административного регламента и иных нормативных правовых актов, устанавливающих требования к предоставлению муниципальной услуги, а также за принятием решений ответственными должностными лицами осуществляется главой муниципального образования Советский район Алтайского края, начальником управления сельского хозяйства.

4.3. Порядок и периодичность проведения плановых и внеплановых проверок полноты и качества предоставления муниципальной услуги, в том числе порядок и формы контроля за полнотой и качеством ее предоставления, осуществляется соответственно на основании обращений заинтересованных лиц.

При плановой проверке рассматриваются все вопросы, связанные с предоставлением



муниципальной услуги (комплексные проверки) или отдельные вопросы (тематические проверки).

Для проведения проверки полноты и качества предоставления муниципальной услуги формируется комиссия, состав которой утверждается решением начальника управления сельского хозяйства.

Результаты деятельности комиссии оформляются в виде Акта проверки полноты и качества предоставления муниципальной услуги (далее – Акт), в котором отмечаются выявленные недостатки и предложения по их устранению. Акт подписывается членами комиссии.

4.4. Ответственность муниципальных служащих органа местного самоуправления Алтайского края и иных должностных лиц за решения и действия (бездействие), принимаемые (осуществляемые) в ходе предоставления муниципальной услуги.

По результатам проведенных проверок, в случае выявления нарушений прав заявителей, осуществляется привлечение виновных лиц к ответственности в соответствии с законодательством Российской Федерации.

Персональная ответственность должностных лиц Администрации Советского района Алтайского края закрепляется в их должностных инструкциях в соответствии с требованиями законодательства Российской Федерации.

V. Досудебный (внесудебный) порядок обжалования решений и действий (бездействия) органа, предоставляющего муниципальную услугу, многофункционального центра<sup>3</sup>, организаций, привлекаемых уполномоченным многофункциональным центром в установленном законом порядке, а также их должностных лиц, муниципальных служащих, работников

5.1. Заявители имеют право на досудебное (внесудебное) обжалование решений и действий (бездействия) Администрации Советского района Алтайского края, должностных лиц Администрации Советского района Алтайского края либо муниципальных служащих при предоставлении ими муниципальной услуги, а также право на получение сведений и документов, необходимых для обоснования и рассмотрения жалобы.

Заявители имеют право на досудебное (внесудебное) обжалование решений и действий (бездействия) Многофункционального центра, работника Многофункционального центра при предоставлении ими муниципальной услуги в случаях, предусмотренных в пунктах 1, 3, 4, 6, 8 пункта 5.2 Административного регламента.

5.2. Заявитель может обратиться с жалобой, в том числе в следующих случаях:

- 1) нарушение срока регистрации запроса заявителя о предоставлении муниципальной услуги;
- 2) нарушение срока предоставления муниципальной услуги;

---

<sup>3</sup> На Многофункциональный центр не возложена функция по предоставлению муниципальной услуги в полном объеме в порядке, определенном частью 1.3 статьи 16 Федерального закона от 27.07.2010 № 210-ФЗ «Об организации предоставления государственных и муниципальных услуг»



3) требование у заявителя документов, не предусмотренных нормативными правовыми актами Российской Федерации, нормативными правовыми актами Алтайского края и муниципальными правовыми актами для предоставления муниципальной услуги;

4) отказ в приеме документов, предоставление которых предусмотрено нормативными правовыми актами Российской Федерации, нормативными правовыми актами Алтайского края, муниципальными правовыми актами для предоставления муниципальной услуги;

5) отказ в предоставлении муниципальной услуги, если основания отказа не предусмотрены федеральными законами и принятыми в соответствии с ними иными нормативными правовыми актами Российской Федерации законами, иными нормативными правовыми актами Алтайского края и муниципальными правовыми актами;

6) затребование с заявителя при предоставлении муниципальной услуги платы, не предусмотренной нормативными правовыми актами Российской Федерации, нормативными правовыми актами Алтайского края, муниципальными правовыми актами;

7) отказ органа, предоставляющего муниципальную услугу, должностного лица органа, предоставляющего муниципальную услугу, в исправлении допущенных опечаток и ошибок в выданных в результате предоставления муниципальной услуги документах либо нарушение установленного срока таких исправлений;

8) нарушение срока или порядка выдачи документов по результатам предоставления муниципальной услуги;

9) приостановление предоставления муниципальной услуги, если основания приостановления не предусмотрены федеральными законами и принятыми в соответствии с ними иными нормативными правовыми актами Российской Федерации, законами, иными нормативными правовыми актами Алтайского края и муниципальными правовыми актами.

### 5.3. Общие требования к порядку подачи и рассмотрения жалобы.

5.3.1. Жалоба подается заявителем в письменной форме на бумажном носителе, либо в электронной форме в орган местного самоуправления, Многофункциональный центр либо в соответствующий орган государственной власти публично-правового образования, являющийся учредителем Многофункционального центра (далее – учредитель Многофункционального центра).

Жалоба на действия (бездействие) и решения руководителя органа местного самоуправления направляется главе Советского района Алтайского края.

Жалобы на решения и действия (бездействие) работника Многофункционального центра подаются руководителю этого Многофункционального центра. Жалобы на решения и действия (бездействие) Многофункционального центра подаются учредителю Многофункционального центра или должностному лицу, уполномоченному нормативным правовым актом Алтайского края.

5.3.2. Жалоба может быть направлена по почте, через Многофункциональный центр, официальный сайт Администрации Советского района Алтайского края, Единый портал государственных и муниципальных услуг (функций) в информационно-телекоммуникационной сети «Интернет», портал федеральной государственной информационной системы, обеспечивающей процесс досудебного (внесудебного) обжалования



решений и действий (бездействия), совершенных при предоставлении государственных и муниципальных услуг органами, предоставляющими государственные и муниципальные услуги, их должностными лицами, государственными и муниципальными служащими (далее – «портал досудебного обжалования»); а также может быть принята при личном приеме заявителя.

5.3.3. В электронном виде жалоба может быть подана заявителем посредством:

- а) официального сайта органа местного самоуправления в информационно-телекоммуникационной сети «Интернет»;
- б) Единого портала государственных и муниципальных услуг (функций);
- в) портала досудебного обжалования ([do.gosuslugi.ru](http://do.gosuslugi.ru)).

5.4. Прием жалоб в письменной форме осуществляется органом местного самоуправления, в месте предоставления муниципальной услуги (в месте, где заявитель подавал заявление на получение муниципальной услуги, нарушение порядка которой обжалуется, либо в месте, где заявителем получен результат указанной муниципальной услуги).

Время приема жалоб совпадает со временем предоставления муниципальной услуги.

5.5. В случае подачи жалобы при личном приеме заявитель представляет документ, удостоверяющий его личность в соответствии с законодательством Российской Федерации.

5.6. В случае если жалоба подается через представителя заявителя, также представляется документ, подтверждающий полномочия на осуществление действий от имени заявителя. В качестве документа, подтверждающего полномочия на осуществление действий от имени заявителя, может быть представлена:

доверенность, оформленная в соответствии с действующим законодательством Российской Федерации;

копия решения о назначении или об избрании либо приказа о назначении физического лица на должность, в соответствии с которым такое физическое лицо обладает правом действовать от имени заявителя без доверенности.

5.7. При подаче жалобы в электронном виде документ, указанный в пункте 5.6 Административного регламента, может быть представлен в форме электронного документа, подписанного электронной подписью, вид которой предусмотрен законодательством Российской Федерации, при этом документ, удостоверяющий личность заявителя, не требуется.

5.8. При подаче жалобы через Многофункциональный центр ее передача в орган местного самоуправления обеспечивается Многофункциональным центром в срок не позднее следующего рабочего дня со дня поступления жалобы.

5.9. Срок рассмотрения жалобы исчисляется со дня регистрации жалобы в Управлении.

5.10. Жалоба должна содержать:



1) наименование органа, предоставляющего муниципальную услугу, должностного лица органа, предоставляющего муниципальную услугу, муниципального служащего, Многофункционального центра, его руководителя и (или) работника, решения и действия (бездействие) которых обжалуются;

2) фамилию, имя, отчество (при наличии), сведения о месте жительства заявителя - физического лица либо наименование, сведения о месте нахождения заявителя - юридического лица, а также номер (номера) контактного телефона, адрес (адреса) электронной почты (при наличии) и почтовый адрес, по которым должен быть направлен ответ заявителю;

3) сведения об обжалуемых решениях и действиях (бездействии) органа, предоставляющего муниципальную услугу, должностного лица органа, предоставляющего муниципальную услугу, либо муниципального служащего, Многофункционального центра, работника Многофункционального центра;

4) доводы, на основании которых заявитель не согласен с решением и действием (бездействием) органа, предоставляющего муниципальную услугу, должностного лица органа, предоставляющего муниципальную услугу, либо муниципального служащего, Многофункционального центра, работника Многофункционального центра. Заявителем могут быть представлены документы (при наличии), подтверждающие доводы заявителя, либо их копии.

5.11. Орган местного самоуправления обеспечивает:

оснащение мест приема жалоб;

информирование заявителей о порядке обжалования решений и действий (бездействия) органа местного самоуправления, их должностных лиц либо муниципальных служащих посредством размещения информации на стендах органа местного самоуправления, на официальном сайте органа местного самоуправления, на Едином портале государственных и муниципальных услуг (функций);

консультирование заявителей о порядке обжалования решений и действий (бездействия) органов, предоставляющих муниципальную услугу, их должностных лиц либо муниципальных служащих, в том числе по телефону, электронной почте, при личном приеме;

заключение соглашений о взаимодействии в части осуществления Многофункционального центра приема жалоб и выдачи заявителям результатов рассмотрения жалоб.

5.12. Орган местного самоуправления заключает с Многофункциональным центром соглашение о взаимодействии, в том числе в части осуществления Многофункциональным центром приема жалоб и выдачи заявителям результатов рассмотрения жалоб.

5.13. Жалоба, поступившая в орган местного самоуправления, Многофункциональный центр, учредителю Многофункционального центра подлежит рассмотрению в течение пятнадцати рабочих дней со дня ее регистрации, а в случае обжалования отказа Администрации Советского района Алтайского края, должностного лица Администрации Советского района Алтайского края в приеме документов у заявителя либо в исправлении



допущенных опечаток и ошибок или в случае обжалования нарушения установленного срока таких исправлений – в течение пяти рабочих дней со дня ее регистрации.

5.14. По результатам рассмотрения жалобы глава Советского района Алтайского края, начальник управления сельского хозяйства принимает одно из следующих решений:

1) удовлетворяет жалобу, в том числе в форме отмены принятого решения, исправления допущенных органом местного самоуправления опечаток и ошибок в выданных в результате предоставления муниципальной услуги документах, возврата заявителю денежных средств, взимание которых не предусмотрено нормативными правовыми актами Российской Федерации, нормативными правовыми актами Алтайского края, муниципальными правовыми актами;

2) отказывает в удовлетворении жалобы.

5.15. Ответ по результатам рассмотрения жалобы направляется заявителю не позднее дня, следующего за днем принятия решения, в письменной форме. В случае если жалоба была направлена способом, указанным в подпункте «в» пункта 5.3.3 Административного регламента, ответ заявителю направляется посредством системы досудебного обжалования.

5.16. По желанию заявителя ответ по результатам рассмотрения жалобы может быть представлен не позднее дня, следующего за днем принятия решения, в форме электронного документа, подписанного электронной подписью уполномоченного на рассмотрение жалобы должностного лица органа местного самоуправления, вид которой установлен законодательством Российской Федерации.

5.17. Исчерпывающий перечень оснований не давать ответ заявителю, не направлять ответ по существу:

отсутствие фамилии или почтового адреса заявителя (за исключением случая, когда жалоба направляется на адрес электронной почты или посредством портала досудебного обжалования);

содержание в жалобе нецензурных либо оскорбительных выражений, угрозы жизни, здоровью и имуществу должностного лица, а также членов его семьи. В указанном случае заявителю, направившему жалобу, сообщается о недопустимости злоупотребления правом;

текст письменной жалобы не поддается прочтению. В указанном случае в течение семи дней со дня регистрации жалобы заявителю сообщается о невозможности рассмотреть жалобу по существу, если его фамилия и почтовый адрес поддаются прочтению;

в письменной жалобе заявителя содержится вопрос, на который ему неоднократно давались письменные ответы по существу в связи с ранее направляемыми жалобами, и при этом заявителем не приводятся новые доводы или обстоятельства. В указанном случае орган местного самоуправления вправе принять решение о безосновательности очередной жалобы и прекращении переписки с заявителем по данному вопросу при условии, что указанная жалоба и ранее направляемые жалобы направлялись в орган местного самоуправления или одному и тому же должностному лицу. О данном решении уведомляется заявитель, направивший жалобу;

ответ по существу поставленного в жалобе вопроса не может быть дан без разглашения сведений, составляющих государственную или иную охраняемую федеральным



законом тайну. В указанном случае заявителю, направившему жалобу, сообщается о невозможности дать ответ по существу поставленного в ней вопроса в связи с недопустимостью разглашения данных сведений;

текст письменного обращения не позволяет определить суть предложения, заявления или жалобы. О данном решении заявитель, направивший жалобу, уведомляется в течение семи дней со дня регистрации обращения.

5.18. При удовлетворении жалобы орган местного самоуправления принимает исчерпывающие меры по устранению выявленных нарушений, в том числе по выдаче Заявителю результата муниципальной услуги, не позднее 5 рабочих дней со дня принятия решения, если иное не установлено законодательством Российской Федерации.

5.19. В случае установления в ходе или по результатам рассмотрения жалобы признаков состава административного правонарушения или преступления должностное лицо, работник, наделенные полномочиями по рассмотрению жалоб, незамедлительно направляют имеющиеся материалы в органы прокуратуры.



## Приложение 1

к Административному регламенту предоставления муниципальной услуги «Учет граждан, имеющих трех и более детей, желающих приобрести земельные участки»

Информация  
об Администрации Советского района Алтайского края,  
предоставляющей муниципальную услугу

Наименование органа местного самоуправления, предоставляющего муниципальную услугу	Администрация Советского района Алтайского края	
Руководитель органа местного самоуправления, предоставляющего муниципальную услугу	Глава Советского района Михайлович Алексей Иванович	
Место нахождения и почтовый адрес	659540, Алтайский край, Советский район, с. Советское, ул. Ленина, 76	
График работы (приема заявителей)	Вторник, четверг Понедельник, среда, пятница Суббота, Воскресенье Обеденный перерыв	с 9:00 до 17:00 ч. Работа с документами выходной день с 13:00 до 14:00 ч
Телефон, адрес электронной почты	8-385 98 22-7-71; 22-4-01; adminsov2006@mail.ru	
Адрес официального сайта органа местного самоуправления, предоставляющего муниципальную услугу (в случае отсутствия – адрес официального сайта муниципального образования Советский район Алтайского края)	<a href="http://советский-район.рф/">http://советский-район.рф/</a>	

Единый портал государственных и муниципальных услуг (функций) –  
[www.gosuslugi.ru](http://www.gosuslugi.ru)



## Приложение 2

к Административному регламенту предоставления муниципальной услуги «Учет граждан, имеющих трех и более детей, желающих приобрести земельные участки»

Советский филиал краевого автономного учреждения  
«Многофункциональный центр предоставления государственных и муниципальных услуг Алтайского края<sup>4</sup>»

Место нахождения и почтовый адрес	659540, Алтайский край, Советский район, с. Советское, ул. Советская, 74 б	
График работы	Понедельник	с. 9.00 до 17.00 час.
	Вторник	с. 9.00 до 17.00 час.
	Среда	с. 9.00 до 17.00 час.
	Четверг	с. 9.00 до 17.00 час.
	Пятница	с. 9.00 до 17.00 час.
	Суббота	Выходной день
	Воскресенье	Выходной день
Единый центр телефонного обслуживания	8-800-775-00-25	
Телефон центра телефонного обслуживания	8-38598-21-2-65	
Интернет – сайт Многофункционального центра	<a href="https://mfc22.ru">https://mfc22.ru</a>	
Адрес электронной почты	42@mfc22.ru	

<sup>4</sup> Органом местного самоуправления указываются сведения о тех многофункциональных центрах предоставления государственных и муниципальных услуг, с которыми заключено соглашение о предоставлении муниципальной услуги

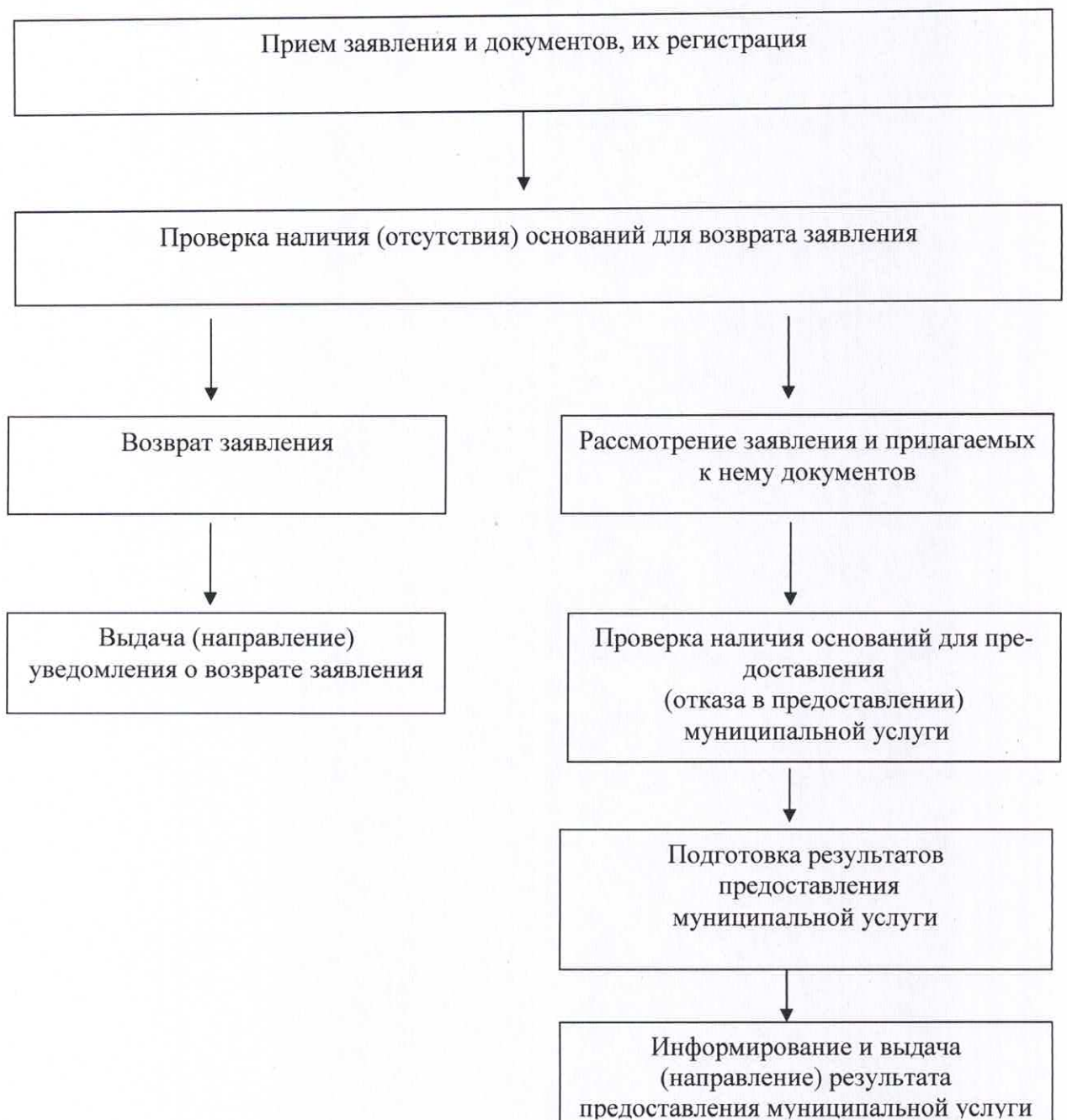


## Приложение 3

к Административному регламенту предоставления муниципальной услуги «Учет граждан, имеющих трех и более детей, желающих приобрести земельные участки»

## Блок-схема

последовательности административных процедур при предоставлении муниципальной услуги по учету граждан, имеющих трех и более детей, желающих приобрести земельные участки





## Приложение 4

к Административному регламенту предоставления муниципальной услуги «Учет граждан, имеющих трех и более детей, желающих приобрести земельные участки»

Контактные данные для подачи жалоб в связи с предоставлением муниципальной услуги

Наименование уполномоченного органа	Адрес	Телефон	График работы	
			День	Время
Администрация Советского района Алтайского края	659 540 Алтайский край, Советский район, с.Советское, ул.Ленина, 76, 2-й этаж.	8(38598) 22-3-32 22-7-71 22-4-01	Понедельник	с 9.00 до 17.00 час.
			Вторник	с 9.00 до 17.00 час.
			Среда	с 9.00 до 17.00 час.
			Четверг	с 9.00 до 17.00 час
			Пятница	с 9.00 до 17.00 час
			Суббота	выходной день
			Воскресенье	выходной день
			Обеденный перерыв	с 13.00 до 14.00 час.

Приложение 5  
к Административному регламенту  
предоставления муниципальной ус-  
луги «Учет граждан, имеющих  
трех и более детей, желающих  
приобрести земельные участки»

Главе Советского района Алтайского края

от \_\_\_\_\_

Адрес место жительства \_\_\_\_\_

паспорт: серия \_\_\_\_\_ № \_\_\_\_\_

кем выдан \_\_\_\_\_

дата выдачи \_\_\_\_\_

ИНН<sup>5</sup> \_\_\_\_\_

СНИЛС<sup>6</sup> \_\_\_\_\_

телефон \_\_\_\_\_

Заявление

о постановке на учет граждан, имеющих трех и более детей и желающих в соответствии с законом Алтайского края от 09.11.2015 № 98-ЗС «О бесплатном предоставлении в собственность земельных участков» приобрести земельные участки для индивидуального жилищного строительства или ведения личного подсобного хозяйства

Прошу поставить меня на учет граждан, имеющих трех и более детей и желающих в соответствии с законом Алтайского края от 09.11.2015 № 98-ЗС «О бесплатном предоставлении в собственность земельных участков» приобрести земельные участки для *индивидуального жилищного строительства или ведения личного подсобного хозяйства (нужное подчеркнуть)*.

К заявлению прилагаю копии документов:

1. \_\_\_\_\_

2. \_\_\_\_\_

<sup>5</sup> Запрашивается в соответствии с п.11 ст. 4 Закона Алтайского края от 09.11.2015 № 98-ЗС «О бесплатном предоставлении в собственность земельных участков». В случае, если заявитель самостоятельно не внес сведения об ИНН, орган местного самоуправления запрашивает его в порядке межведомственного информационного взаимодействия.

<sup>6</sup> Запрашивается в соответствии с п.11 ст. 4 Закона Алтайского края от 09.11.2015 № 98-ЗС «О бесплатном предоставлении в собственность земельных участков». В случае, если заявитель самостоятельно не внес сведения об ИНН, орган местного самоуправления запрашивает его в порядке межведомственного информационного взаимодействия.



3. \_\_\_\_\_
4. \_\_\_\_\_
5. \_\_\_\_\_
6. \_\_\_\_\_
7. \_\_\_\_\_
8. \_\_\_\_\_
9. \_\_\_\_\_

Сведения о втором родителе (усыновителе) детей заявителя:

Фамилия, имя, отчество	Дата рождения

Сведения о несовершеннолетних детях заявителя:

Фамилия, имя, отчество	Дата рождения

Выражаю согласие на обработку персональных данных в порядке, установленном Федеральным законом от 27.07.2006 №152-ФЗ «О персональных данных»

Ответ на заявление желаю получить (подчеркнуть нужное)

1. Лично (либо через представителя)
2. Почтовым отправлением (указанному в заявлении адресу)
3. Отправлением на эл.адрес (указанному в заявлении)

\_\_\_\_\_  
(подпись)

## Расписка в получении заявления и прилагаемых документах

Получены копии документов в количестве:

1. \_\_\_\_\_
2. \_\_\_\_\_
3. \_\_\_\_\_
4. \_\_\_\_\_
5. \_\_\_\_\_
6. \_\_\_\_\_
7. \_\_\_\_\_
8. \_\_\_\_\_
9. \_\_\_\_\_

\_\_\_\_\_ (должность)    \_\_\_\_\_ (подпись)    \_\_\_\_\_ (Ф.И.О.)

« \_\_\_\_\_ » \_\_\_\_\_ 20 \_\_\_\_\_ г.  
(местное время: \_\_\_\_\_ час \_\_\_\_\_ м. )